

Manuel de la Fuente



Obras Recientes

Mayo 16 - 2004

tra3os
galería de arte

Manuel de la Fuente



De las Multitudes a las Expresiones Abstractas

Casi a hurtadillas y con cierta impremeditada alevosía, Manuel de la Fuente decide hoy sorprendernos con un muestrario reciente de obras "abstractas", designadas con el genérico título de *Expresiones*, las cuales, a primera vista, parecen no tener ninguna relación con sus precedentes series figurativas, en especial con sus conocidas y exitosas *Multitudes*.

Bien analizadas, sin embargo, esas "abstractas" *Expresiones* constituyen el desarrollo natural suerte de austera síntesis depuradora de las *Multitudes*. Por tal motivo, al decidir presentar ante el público sus últimos trabajos no figurativos, el escultor ha querido acompañarlos con algunos ejemplos de la referida serie figurativa *Mural expresionista*, *La mesa está servida*, *De la misma fuente* (irónica mención a su propio nombre y autoría) y *La puerta gratoria*, como para marcar con mayor contundencia la esencial continuidad y la directa filiación entre ambas series de obras.

El artista ha producido esas *Expresiones abstractas* sin ningún plan previo, como excrecencia casi hormonal de su arbitraria espontaneidad, permitiendo que sus inquietas manos modelasen la arcilla con nerviosa impronta al conjuro del instinto, a medida que éste iba brotando de su inconsciente, en nervioso impulso y sin bridas condicionantes.

De entrada, tales *Expresiones* resultan un libérrimo juego de "formas", volúmenes, texturas y colores, que sólo con un guiño falaz parecerían querer restringirse al mero ámbito de la plasticidad pura. Resulta, de hecho, evidente en esos trabajos la función morfológico-plástica que cumplen tanto los elementos inconcretos (mazacotes, grumos, motas, lisuras, asperezas, cavidades, repeticiones seriales), como los objetos referenciales concretos (rejillas, cerrojos, cremalleras, espejos, clavos, palos, agarraderas).

En segunda instancia, sin embargo, una sutil mirada reflexiva permite vislumbrar bajo esos inocuos ingredientes plásticos un tupido plexo de significados, pregnantes de valor humanista. No es posible, en efecto, imaginar que el escultor haya consumido tanto tiempo y tan grandes esfuerzos en producir esos poco

comerciales relieves abstractos, si ellos no contuviesen *in nuce* un repertorio de conceptos y valores, de aguda índole existencial y digámoslo sin temor de claro sesgo autobiográfico.

Cinco son, a mi juicio, los más importantes significados autobiográfico-existenciales que subyacen en dichas *Expresiones abstractas*. Ellas constituyen, ante todo, un explícito alegato casi un homenaje en favor de la tradición del modelado en barro, a la que con ejemplar perseverancia se ha mantenido fiel Manuel de la Fuente a lo largo de su trayectoria artística. Ellas traducen sin ambages un interés irrenunciable por comunicarse con la "materia prima" en creativo contubernio, por mantener el comercio genésico con la arcilla originaria. Por eso, son tan evidentes en estos relieves las huellas placenteras de los dedos sobre el barro, no menos evidentes que el placer de dejar sobre éste las improntas de la hacedora mano del *homo faber*, del pristino modelador de cerámica, en leve trasunto del Gran Faenador del barro primigenio.

Una segunda significación revelada en estos trabajos informales de Manuel de la Fuente es su cerval angustia ante el confuso caos reinante en el mundo hodierno. La traumática situación de un mundo cada vez más oscuro, caótico e incontrolable aparece traducida en estos relieves mediante la indefinición de sus elementos, la conflictiva heterogeneidad de sus "formas", la estridente cacofonía entre sus partes, el aluvional desorden del conjunto, por más que el escultor artista al fin no renuncia a última hora a introducir cierto ordenamiento en ese confuso magma, con el fin de "equilibrar" y "armonizar" un tanto la composición.

En esas *Expresiones abstractas* esconde de la Fuente otra referencia autobiográfica de alcance raigal: el reencuentro memorioso del escultor adulto con su infancia, en un palpitante proceso circular mediante el cual incisivas vivencias infantiles resurgen con fuerza hasta llegar a coincidir con algunas experiencias de su madurez, tentada ya por cierto desilusionado escepticismo. Índices de ese agudo resurgir de la niñez son no sólo las conchas (recogidas en su Cádiz natal e integradas a la obra *Círculo vicioso*) y los omnipresentes clavos (en memoria de su padre, carpintero), sino, con especial relevancia, las rejas, cerrojos, cremalleras y puertas o postigos entreabiertos, que vienen a hacerle revivir la angustia compartida de niño con su padre, de ideas izquierdistas y republicanas, obligado a vivir escondido en su casa, con las ventanas semientornadas, por temor a la persecución franquista durante los años posteriores a la guerra civil española.

Una cuarta componente autobiográfico-existencial en estas últimas propuestas de Manuel de la Fuente es su claro propósito inquisitivo, su cáustico valor de interrogación ante el enigma, de cuestionamiento de las falsas certezas, imbuido de una muy "postmoderna" sensación de asistir a la muerte de los "grandes relatos", al derrumbe de las reconfortantes "verdades" universales y absolutas. Son obras escultóricas concebidas para suscitar preguntas inquietantes, más que para brindar respuestas tranquilizadoras. En semejantes relieves el escultor expresa esa impertinencia inquisitoria al introducir con frecuencia signos de interrogación, ojos (el ojo avizor ante la vida), espejos (metáfora del deseo de perforar el espacio-límite para buscar un más-allá-de-la-imagen-aparente), cremalleras (símbolo del querer abrir-descubrir, que puede fácilmente convertirse en el antagónico encerrar-ocultar).



Expresión 3



Abriendo Plaza

La quinta sugerencia autobiográfico-existencial subyacente en estas *Expresiones abstractas* es el anhelo de supervivencia ante el naufragio global que acosa hoy a la Humanidad en su conjunto, la irreprimible esperanza de conseguir un asidero seguro en el devastador torbellino en que se ha convertido el mundo actual. Por tal motivo, abundan en estas obras los agarres, las asas, los palos, los salientes que emergen del inconnexo maremagnum, suerte de tablas de salvación a las que poder asirse en procura de evadir la debacle definitiva.

Esta múltiple y elocuente perspectiva hermenéutica permitirá apreciar en su justa dimensión los relieves abstractos que el escultor exhibe hoy. Enigma de la Montaña (*Transmutación*), por ejemplo, da cuenta del misterio que para el artista supone la presencia permanente e ineludible de la misteriosa cordillera andina, que es para Mérida al propio tiempo límite clausurante (rejillas), energía motora (palos), venero de agua vivificante (lagunas) y referente acústico a través del eco (espejos).

Ya antes apuntamos la referencia a la circularidad de vivencias que el artista encierra en la obra *Círculo vicioso*, en el que las vivencias infantiles (conchas de Cádiz y cremalleras) se entremezclan en inextricable amasijo con sus posteriores experiencias en Venezuela, país de adopción que traduce aquí sin circunloquios mediante el abierto barril de petróleo, repleto de ambivalencia.

En *Abriendo plaza* (el trabajo más "figurativo" de la serie) el escultor trasluce su angustia ante lo imprevisible de la vida, como el torero que, al iniciar su paseillo, se enfrenta a pecho desnudo al momento de la verdad. Con *Homenaje a Federico García Lorca* quiere de la Fuente rendir tributo al poeta granadino: rememora para ello su trágico poema "A las cinco de la tarde" (metaforizado en la reiteración de círculos-relojes con las agujas marcando tan obsesiva hora), sin dejar de referir mediante el anárquico abigarramiento de "formas" heterogéneas la opresiva congoja ante el enclaustramiento y fracaso vital, frente a la que se verán a la postre identificados por razones harto diferentes el poeta asesinado en Vizar y su héroe taurino, trágicamente muerto sobre el ruedo.

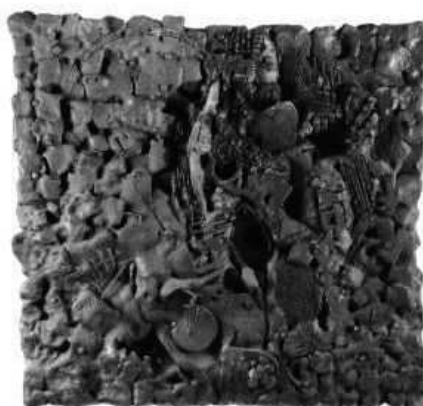
Con base en la urdimbre de conceptos antes entretejida pueden además leerse las diversas *Expresión 1, 2, 3, 4 y 5*, mediante cuya desbordante frondosidad el artista recuerda sus precedentes *Multitudes*, reafirmando así por otros medios su compromiso con el doliente devenir del género humano, al que aluden también los objetos reales allí incorporados. No faltan tampoco en estos productos escultóricos las cavernas u oquedades, analogías de aquella mirada introspectiva del artista en su intento por penetrar desde afuera hacia las recónditas oscuridades de la intimidad más honda y secreta de su propio ser y del mundo que le rodea.

A la luz de tales consideraciones, las últimas propuestas abstractas de Manuel de la Fuente dejarán de ser percibidas como meras digresiones formalistas, aparentemente neutras y frívolas a guisa de intrascendente *divertimento*, para ser, con toda propiedad, contempladas como *Expresiones abstractas* del pensar y el sentir más íntimo del artista, una nueva palpitante página a corazón abierto de su peculiar autobiografía.

José María Salvador G.



Expresión 1



Expresión 2



Expresión 4



Mural Expressionista



Premios y Reconcompensas

- 1948 **Premio en el Concurso de Oposición en composición Decorativa y Escultura.** Escuela de Arte y Oficios Artísticos y Bellas Artes, Cádiz.
Diploma Concurso Modelado en Escayola. Jefatura del Frente de Juventudes del Distrito Universitario de Sevilla
Accésit. Sexto Concurso de Artesanía Escuela de Arte y Oficios Artísticos y Bellas Artes, Cádiz.
- 1949 **Accésit.** VII Concurso de Artesanía Escuela de Arte y Oficios Artísticos y Bellas Artes, Cádiz.
- 1950 **Segundo Premio.** VIII Concurso de Artesanía Escuela de Arte y Oficios Artísticos y Bellas Artes, Cádiz.
- 1951 **Primer Premio IX** Concurso de Artesanía Escuela de Arte y Oficios Artísticos y Bellas Artes, Cádiz.
- 1954 **Premio de Escultura "Francisco Ruiz Gijón".** Escuela Superior de Bellas Artes. Sevilla.
Primer Premio de Escultura. Escuela de Bellas Artes de Cádiz.
Primer Premio Martínez Montañés. Premio de la Dirección General de Bellas Artes de Escultura.
Premio de Escultura. Sexta Exposición de Otoño Escuela Superior de Bellas Artes Santa Isabel de Hungría de Sevilla.
Premio de Escultura. Universidad de Sevilla.
- 1955 **Primer Premio.** Concurso Provincial de Artesanía. Escuela de Arte y Oficios Artísticos y Bellas Artes, Cádiz.
Primer Premio. XII Exposición Provincial del Arte del Productor. Delegación Provincial de Sindicatos de Cádiz.
- 1957 **Diploma de Honor.** Exposición Nacional de Artesanía en Granada. Delegación Provincial de Sindicatos de Granada
- 1976 **Mención Honorífica.** IV Salón Las Artes Plásticas en Venezuela. Consejo Nacional de la Cultura, Caracas.
- 1978 **Premio Vicson.** XXXVI Salón Arturo Michelena, Ateneo de Valencia.
- 1980 **Reconocimiento.** II Bialn Iberoamericana de Arte. Instituto Cultural Domesq. México D.F.
- 1981 **Orden Ciudad de Mérida.** Consejo Municipal del Distrito Libertador del Estado Mérida
- 1982 **Premio Municipal de Artes Plásticas.** Consejo Municipal del Distrito Libertador, Mérida.
Segundo Premio I Bialn de Escultura de Margarita, Porlamar.
Premio Simón Bolívar. (Primer Premio) de Escultura. II Bialn Nacional de Artes Plásticas. Bicentenario del Libertador. Museo de Arte Contemporáneo de Caracas.
Orden Andrés Bello en su 1ra Clase (Banda de Honor). Presidencia de la República de Venezuela, Caracas.
- 1984 **Orden Diego de Losada en 1ra Clase.** Concejo Municipal del Distrito Federal, Caracas.
Orden Tulio Febres Cordero en su 1ra Clase. Asamblea Legislativa del Estado Mérida
- 1985 **Orden y Medalla "Fray Juan Ramos de Lora" en su 1ra Clase.** Universidad de los Andes, Mérida.
Académico Correspondiente. Academia de Bellas Artes de Cádiz.
Primer Premio de Escultura. Bialn de Pintura y Escultura Pablo Picasso Instituto de Cooperación Iberoamericana de Venezuela
- 1986 **Profesor Honorario de la Facultad de Arquitectura** Universidad de los Andes, Mérida.
Académico Correspondiente. Academia de Bellas Artes "Santa Isabel de Hungría", Sevilla.
- 1988 **Orden Santiago Mariño en su 1ra. Clase** Gobernación del Estado Nueva Esparta, Porlamar.
- 1989 **Premio del Buen Ciudadano.** Concejo Municipal del Distrito Federal
- 1992 **Individuo de Número** de la Academia de Mérida, Sillón Nro. 1 Arte. Mérida-Venezuela
- 2000 **Reconocimiento** por Participación en el 2000 Simposio Internacional de Escultura en Changchun R.P. China. Comité Organizador del 2000 Simposio Internacional de Escultura en Changchun.
- 2002 **Premio Parnaso 2002.** Sociedad Civil Hijos del Parnaso y la AVAP. Caracas

Catalogo de Obras

Enigma de la Montaña (Transmutación).
Resina Policromada y bronce.
4,00 x 1,00 x 0,35 mts. 2003-2004. P/A

Homenaje a Federico García Lorca.
Resina Policromada.
1,16 x 1,16 x 0,13 mts. 2003. P/A

Abriendo Plaza,
Resina Policromada,
0,64 x 1,60 x 0,8 mts. 2003. P/A

Expresión 1
Resina Policromada y Bronce,
1,16 x 1,16 x 0,13 mts. 2003. P/A

Expresión 2
Resina Policromada y Bronce,
1,16 x 1,16 x 0,13 mts. 2003. P/A

Expresión 3
Resina Policromada y Bronce,
1,16 x 1,16 x 0,13 mts. 2003. P/A

Expresión 4
Resina Policromada,
0,56 x 0,56 x 0,8 mts. 2002. P/A

Expresión 5
Resina Policromada y Bronce,
1,16 x 1,16 x 0,13 mts. 2004. P/A

Expresión
Resina Policromada y Bronce,
0,80 x 0,55 x 0,16 mts. 2002. P/A

La mesa esta servida
Bronce,
1,15 x 0,80 x 0,85 mts. 2000. Pieza Unica

Mural Expresionista
Bronce,
0,63 x 0,28 x 0,33 mts. 2000. Pieza Unica.

Círculo Vicioso
Resina Policromada, Metal Patinado y Bronce Pulido.
0,58 x 0,31 x 0,69 mts. 2004. P/A

De la misma fuente
Bronce, P/A. 0,86 x 0,64 x 0,98 cm. 2003. P/A

Puerta Giratoria
Bronce, 0,42 X 0,42X 0,20 mts. 2004 P/A

Conexión Satélite
Bronce, 0,30x0,23x0,30 mts 1997. P/A

trazos
galería de arte

Directora Ejecutiva: Maritza Rendón Oropeza
Asesor de Arte: Dalia Jaén
Asistente a la Dirección: Yensy Bejarano
Secretaria: Ivette De Oliveira
Actividades Conjuntas: Juan Carlos Escorcía
Montaje: Yoly Torres Manuel Parra
Diseño Gráfico: Yoly Torres
Texto: José María Salvador
Fotografía: Renato Duncelli
Centro Lido, Nivel Miranda, Local M-17,
El Rosal, Caracas Venezuela.
Teléfonos: (0212) 9528349 / 7615 Fax (0212) 9527013

Arte Final: Marian Saavedra
Impresión: Editorial Venezolana C.A
Telf. 0274 2638308 / 2632814 Mérida-Venezuela

Lic. Manuel de la Fuente
Asistente: Yoly Torres
Asistente de taller: Sr. Manuel Parra
Playón Alto Paseo Los Pinos Casa M. de la Fuente,
El Valle, Mérida Venezuela.
Tel/Fax: (0274) 2448833