



UNIVERSIDAD
COMPLUTENSE
MADRID

Proyecto de Innovación y Mejora de la Calidad Docente

Convocatoria 2014

Nº de proyecto: 78

Creación de recursos audiovisuales para la docencia. Aplicación a los fondos artísticos y científicos del museo de Anatomía profesor Javier Puerta Fonollá

Alicia Arias Coello

Facultad de Ciencias de la Documentación

Departamento de Biblioteconomía y Documentación

1. Objetivos propuestos en la presentación del proyecto (Máximo 2 folios)

Proyecto destinado al diseño y elaboración de materiales audiovisuales y multimedia destinados a la enseñanza de la Anatomía humana a partir del patrimonio conservado en el Museo “Javier Puerta” de la Facultad de Medicina de la Universidad Complutense de Madrid. La catalogación, documentación gráfica y descripción anatómica de las piezas, tiene como objetivo la elaboración de un catálogo online que va a permitir la localización y consulta de las piezas y colecciones del museo para usos y aplicaciones docentes y de investigación. Por otro lado, el empleo de las nuevas tecnologías va a permitir la creación de recursos didácticos de carácter audiovisual para ofrecer una presencia tridimensional y recrear la realidad anatómica y las relaciones espaciales entre los diferentes órganos y estructuras, aspecto difícil de apreciar en las láminas de los atlas de anatomía. En definitiva, el proyecto pretende que las colecciones y fondos del museo continúen contribuyendo en la enseñanza de la Anatomía en la Facultad de Medicina así como la difusión en Internet de este patrimonio científico y artístico, más allá del espacio físico del museo, incluso, de la propia institución académica.

Objetivos:

1. Diseñar, de acuerdo a las pautas de la convocatoria de los proyectos de innovación docente de la UCM, un modelo de trabajo con resultados de utilidad inmediata para los estudiantes, siguiendo la metodología recomendada por el Espacio Europeo de Educación Superior, donde se considera fundamental la participación del alumno y la aplicación de nuevos métodos. El resultado del proyecto debe despertar en el alumno interés por los fondos y colecciones recuperados y analizados.
2. Facilitar la comprensión de los contenidos mediante un lenguaje icónico. Aprender mirando es una de las muchas posibilidades. El lenguaje visual no es solo preceptivo en los estudios de arte o comunicación audiovisual, sino que sus valores son intrínsecos, estudiados por educadores, psicólogos, filósofos, etc.
3. Estudio de la institución e identificación de sus fondos. Realización de un inventario detallado de los mismos
4. Análisis y evaluación de los fondos y colecciones del museo. Valoración de las piezas destacando aquellas que se consideren de mayor interés
5. Catalogación y descripción anatómica de las piezas y modelos anatómicos. Realización de fichas catalográficas con los campos prefijados para la obtención de la máxima información
6. Documentación gráfica. Elaboración de fotos testigos de todos los elementos. Se fotografiarán todas las piezas desde distintos ángulos para generar los productos que se consideren. Las imágenes serán tratadas para la obtención de distintas resoluciones
7. Edición de un catálogo online para la difusión y consulta de los fondos del museo. Esta herramienta será fundamental al finalizar el proyecto

8. Elaboración de clips de vídeo y materiales multimedia con fines docentes. La creación de recursos para la docencia es otro de los aspectos clave en la investigación
9. Difusión del Museo y acceso a los recursos docentes desde la web de la Facultad de Medicina. Este objetivo consiste en dar a conocer los trabajos realizados

2. Objetivos alcanzados (Máximo 2 folios)

1. Diseñar, de acuerdo a las pautas de la convocatoria de los proyectos de innovación docente de la UCM, un modelo de trabajo con resultados de utilidad inmediata para los estudiantes, siguiendo la metodología recomendada por el Espacio Europeo de Educación Superior, donde se considera fundamental la participación del alumno y la aplicación de nuevos métodos. El resultado del proyecto debe despertar en el alumno interés por los fondos y colecciones recuperados y analizados.
2. Facilitar la comprensión de los contenidos mediante un lenguaje icónico. Aprender mirando es una de las muchas posibilidades. El lenguaje visual no es solo preceptivo en los estudios de arte o comunicación audiovisual, sino que sus valores son intrínsecos, estudiados por educadores, psicólogos, filósofos, etc.
3. Estudio de la institución e identificación de sus fondos; se ha realizado un inventario de los fondos y colecciones del mismo
4. Análisis y valoración de las piezas destacadas (indicadas por el profesor Viejo) destacando aquellas que se consideren de mayor interés
5. Catalogación y descripción anatómica de las piezas y modelos anatómicos destacados relacionados. Realización de fichas catalográficas con los campos prefijados para la obtención de la máxima información
6. Documentación gráfica. Elaboración de fotos testigos de todos los elementos. Se fotografian las piezas desde distintos ángulos para generar los productos que se consideren.

3. Metodología empleada en el proyecto (Máximo 1 folio)

Para alcanzar los objetivos propuestos se ha establecido una metodología que responda a las distintas tareas que deben realizarse, contemplando obviamente los beneficios que obtenga de los resultados del proyecto.

1. Estudio de la institución e identificación de sus fondos. Para ello se llevó a cabo un estudio bibliográfico para conocer publicaciones existentes sobre el Museo de Anatomía y sus colecciones así como investigaciones y proyectos realizados en museos de características similares, visita guiada por el museo y entrevistas con los responsables del mismo.
2. Proceso de búsqueda activa de información para localizar un conjunto de fuentes de información y publicaciones acerca del museo y sus colecciones. Definición de la metodología de trabajo a seguir por cada uno de los miembros del proyecto para el desarrollo de cada actividad y tarea así como para la revisión de los resultados de la investigación en su conjunto
3. Análisis y evaluación de los fondos y sus características: Volumen, datación, tipología, materiales, sistema de organización y descripción de los fondos. Existencia de instrumentos de descripción y/o consulta: Inventarios, fichas anatómicas, etc.
4. Recogida de datos y descripción de los fondos. Se diseñó una ficha catalográfica basada en la ficha de la base de datos que conservaba el propio museo. Se procedió al análisis y descripción de 43 piezas y/o modelos anatómicos del museo. Se diseñó una base de datos para la recogida de información, así como el tratamiento de los datos que permita realizar consultas y obtener informes de resultados en orden a distintos criterios
5. Se tomaron 200 fotografías en total retratando cada pieza desde distintos ángulos, estableciendo parámetros técnicos de las imágenes digitales
6. Carga de datos e imágenes en la base de datos generada, preparada para hacerla accesible desde la web para y consultar los fondos del museo

4. Recursos humanos (Máximo 1 folio)

Arias Coello, Alicia (Directora)

Sánchez Vigil, Juan Miguel

Viejo Tirado, Fermín

Olivera Zaldua, María

Salvador Benítez, Antonia

Federico Ayala Sorensen

Pablo Olivera Zaldua

5. Desarrollo de las actividades (Máximo 3 folios)

Las actividades se han desarrollado en varias etapas, que concretamos en los ocho que se indican a continuación:

1. Visita al museo de Anatomía profesor Javier Puerta Fonollá y contacto con sus responsables
 - Visita al museo de Anatomía profesor Javier Puerta Fonollá
 - Contacto con los profesores para conocer la historia del museo y sus principales piezas
2. Proceso de análisis y evaluación de las piezas
 - Selección de 43 piezas y/o modelos anatómicos del museo
 - Búsqueda de información de las piezas seleccionadas
 - Revisión de la base de datos antigua del museo
3. Descripción de las piezas
 - Diseño de una base de datos basada en la ficha catalográfica que conserva el museo
 - Descripción de las 43 piezas
4. Documentación fotográfica
 - Toma de 200 fotografías en total (varias de cada pieza en función de su características)
 - Tratamiento fotográfico de las imágenes
 - Documentación de las fotografías para su incorporación a la base de datos generadas
5. Carga en la base de datos
 - Introducción de la descripción de las piezas y de las fotografías a la base de datos generadas
6. Comprobación y validación de los datos
 - Comprobación de los datos introducidos en los registros
 - Validación de los mismos con carácter definitivo
7. Puesta en común
 - Puesta en común de los resultados (debate)
 - Aportaciones de la información obtenida al Museo de Anatomía profesor Javier Puerta Fonollá
 - Valoración para su uso en la Facultad de Medicina
8. Informe final
 - Redacción del informe final y de la memoria solicitada

6. Anexos. Memoria económica

Material fungible.....375, 00€

(309, 92 + 65.08 IVA)

- 4 fotografías (40 x 50) montadas sobre foam. Acabado lustre
- 7 fotografías (30 x 45) montadas sobre foam. Acabado lustre
- 4 molduras de aluminio en color negro (40 x50)
- 7 molduras de aluminio en color negro (30 x 45)

Material inventariable.....00.00 €

Viajes y dietas..... 0.00 €

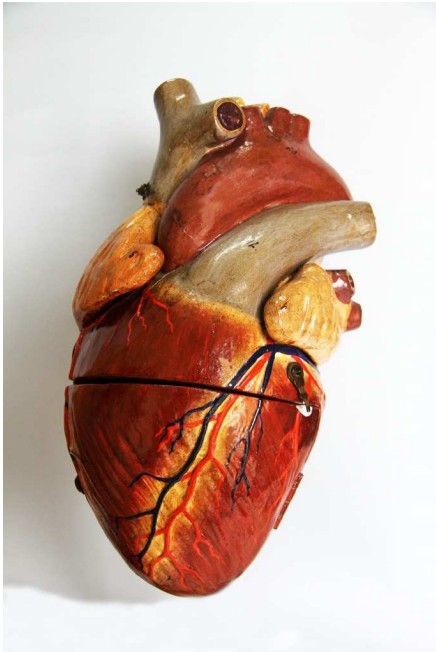
Personal..... 0.00 €

Varios.....0.00 €

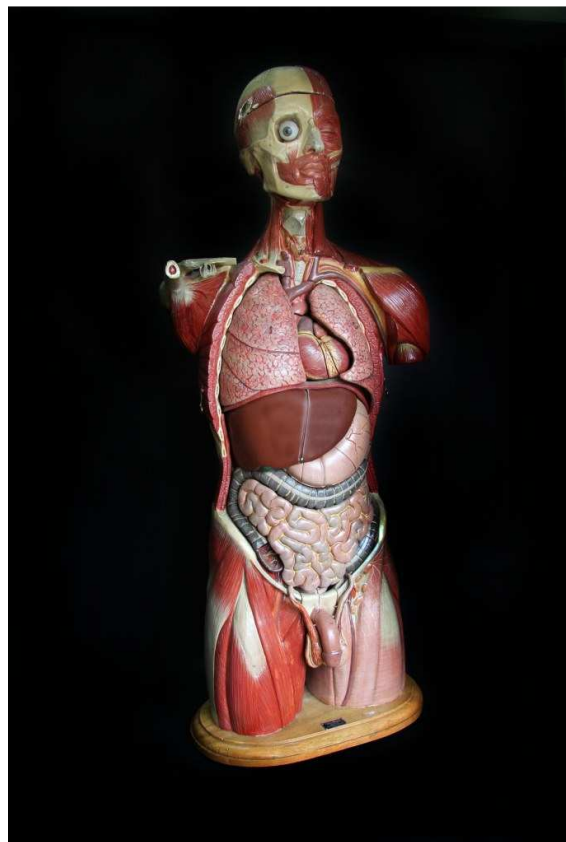
TOTAL.....375, 00 €

7. Anexos

Fotografías tomadas



IdPieza: 2 / Modelo anatómico de corazón (Anverso y detalle)



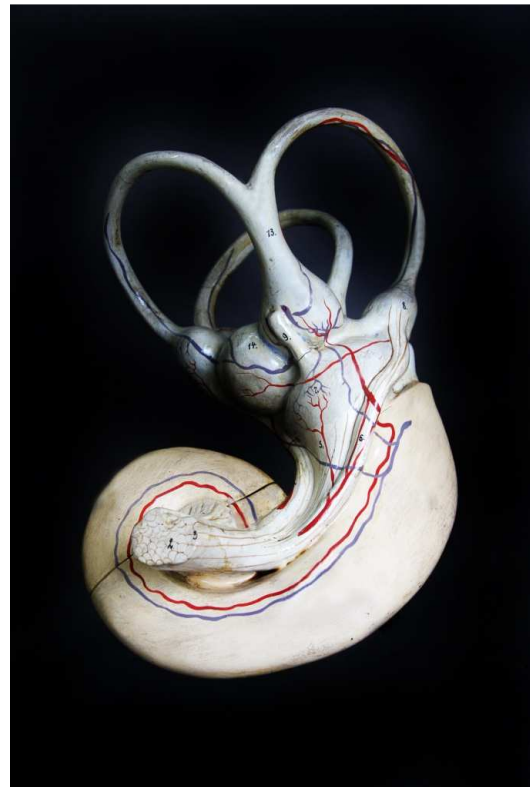
IdPieza: 17 / Maqueta anatómica masculina (completo y anverso)



IdPieza: 17/ Globo ocular
(anverso y piezas desmontadas)




IdPieza: 33 / Laberinto membranoso
(detalle y anverso)



Base de datos creada para el proyecto

Panel de control **Piezas**

Panel de exploración


IdPieza:		Inscripción/Leyenda:	Anatomia clasique de Doctor Auzoux 1913
Nº inventario antiguo:	263	Firmas/Barras/Etiquetas:	596
Nº Pieza (cartulina):	518	Descripción:	Se trata de la representación de un pulmón derecho separado del mediastino por la sección de los elementos hilares. En la cara anterolateral derecha del pulmón se ha abierto una ventana para la visualización de las vías aéreas terminales acompañadas por venas y arterias, constituyendo una complejo entramado.
Nº en la pieza (etiqueta):	596	Uso/Función:	Material docente
Localización:	M1	Bibliografía:	
Objeto:	Modelo anatómico	Forma de ingreso/Procedencia:	
Grupo:	Aparato respiratorio	Observaciones:	No coincide el número de la base de datos con la pieza. En la base de datos de medicina indica en el apartado soporte madera. En la base de datos de medicina se mide la pieza por: Ancho, fondo, alto. La pieza está cuartada
Título/Nombre específico:	Arborificación broncovascular	Fotografías:	<p>IdFotografía: 0001-1</p> <p>Nota: Anverso</p>  <p>Agregar Fotografía</p>
Autor:	Desconocido		
Dimensiones (cm):	25x20x11		
Material:	Escayola		
Datación:	1913		

Registro: 1 de 43

Medicina Museo

Panel de control **Piezas**

Panel de navegación

IdPieza:	43	Inscripción/Leyenda:	Esqueleto articulado de 2,15 metros, denominado Gigante Extremeño, aportado por Pedro González Velasco (1823), de quien se dice que compró el cadáver en vida
Nº inventario antiguo:	552	Firmas/Barras/Etiquetas:	
Nº Pieza (cartulina):		Descripción:	Esqueleto articulado, conocido con el nombre de "Gigante Extremeño". Preparación del Dr. Velasco. Siglo XIX (1820)
Nº en la pieza (etiqueta):		Uso/Función:	Material docente
Localización:	A5	Bibliografía:	
Objeto:	Esqueleto articulado	Forma de ingreso/Procedencia:	
Grupo:	Anatomía completa	Observaciones:	Presenta algunas fisuras en húmeros y fémures
Título/Nombre específico:	Gigante extremeño	Fotografías:	<p>IdFotografía: 0043-1</p> <p>Nota: Anverso</p>  <p>Agregar Fotografía</p>
Autor:			
Dimensiones (cm):	220x49x34		
Material:			
Datación:			

Registro: 1 de 7