

Promoción del Archivo Institucional EPrints Complutense entre la comunidad académica

Javier Pérez Iglesias

Biblioteca de la Universidad Complutense
Servicio de Formación de Usuarios y Apoyo a la Docencia

Estructura de la presentación

- Hace un año, por estas fechas
- Nuestros usuarios y sus inquietudes
- Nuestra plantilla y sus afanes
- ¡Todos a una! Información y promoción
- A día de hoy
- Algo nuevo, algo viejo, algo prestado, algo azul

La Colección Digital Complutense (hace un año)



OAI-PMH

Archivo E-Prints Complutense

- 4.378 (tesis doctorales, artículos de revistas, capítulos de libros, actas de congresos)



Portal de revistas UCM

- 24.000 artículos de 67 títulos de revistas



Dioscórides

- 2.750 libros
- 40.000 grabados



Acuerdo Complutense – Google (Septiembre 2006)

Digitalización del fondo complutense de dominio público



3ª Jornadas de OS-REPOSITORIOS
Madrid, 10, 11 y 12 de diciembre de 2009





Hace un año

- Nuestro repositorio crecía (sobre todo por la carga masiva de tesis doctorales)
- Era la única colección digital complutense conforme con OAI-PMH
- Estábamos a punto de cambiar a la versión 3 del software



Hace un año

- Se mantenía una estructura centralizada de gestión del repositorio.
- Cada centro llevaba a cabo sus políticas de difusión.
- Se hizo público el informe de la encuesta elaborada por Alice Keefer



Hace un año en nuestro entorno

La Comunidad de Madrid.

E-Ciencia como proveedor de servicios del Consorcio Madroño y otros repositorios de la región.

Nuestros usuarios



¿Qué piensan los investigadores?

- En abril de 2007 se publicó en la Web de la Biblioteca una encuesta, elaborada por Alice Keefer, sobre publicación científica, depósitos digitales y auto-archivo.
- Objetivo: conocer hábitos, actitudes y experiencias del PDI en lo que se refiere al *Open Access*.

¿Qué piensan los investigadores?

- Durante un período de un mes (mayo-junio 2007) se recibieron 150 respuestas.
- La encuesta se articula en tres secciones: “Publicación científica”, “Revistas en acceso abierto” y “Experiencia de auto-archivo de los trabajos científicos”.

¿Autoarchi... Qué?

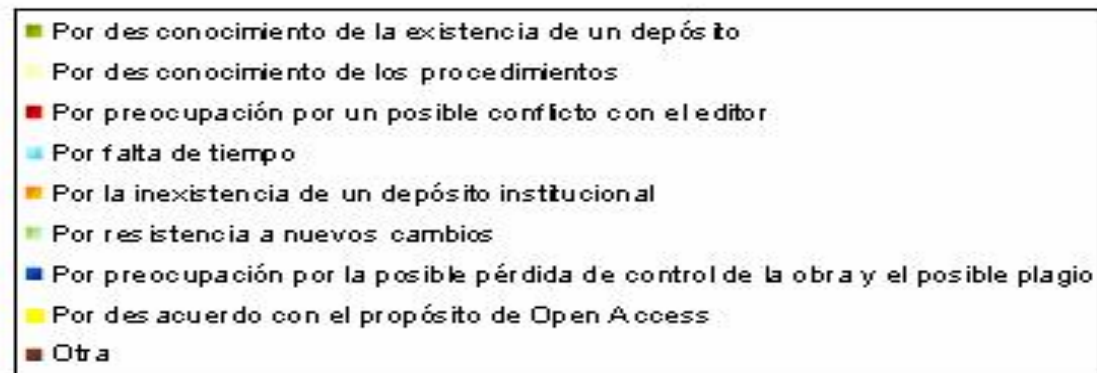
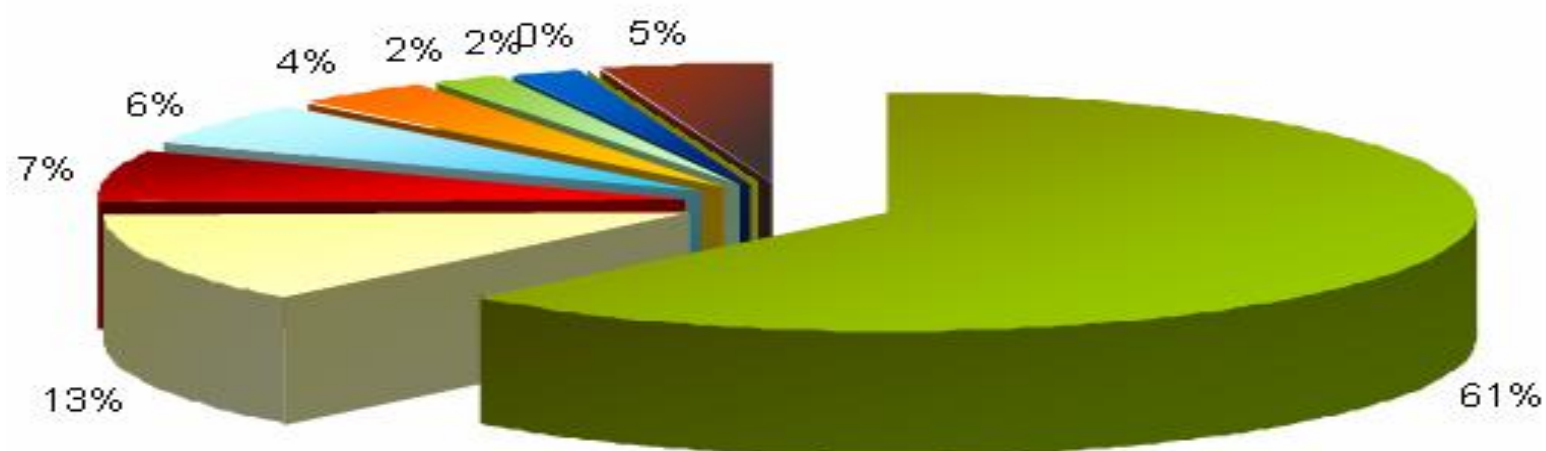




¿Qué piensan los investigadores?

En muchos casos confunden una página Web con un depósito digital o no existe una diferencia clara entre un depósito departamental y uno institucional.

¿Qué piensan los investigadores?



¿Qué piensan los investigadores?

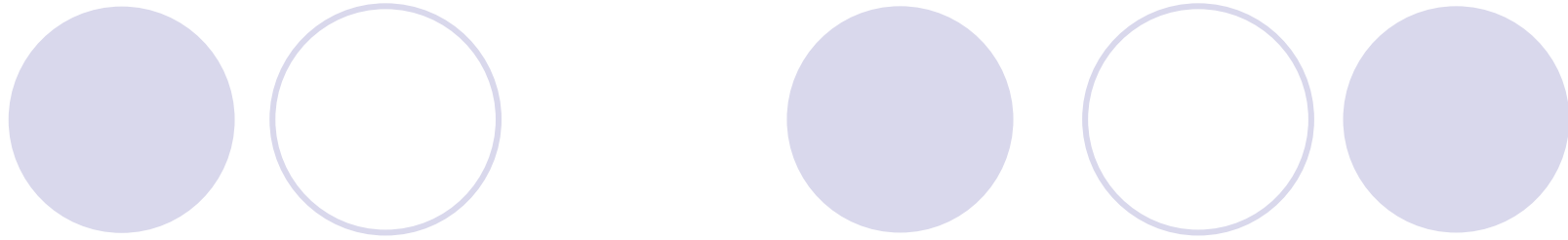
- Una vez detectados los problemas de falta de información (y temores) vemos la necesidad de hacer una campaña mas ambiciosa de marketing
- A nuestro alrededor se siguen produciendo cambios y avances que favorecen el desarrollo del acceso abierto.



Cambios en el entorno

RECOLECTA

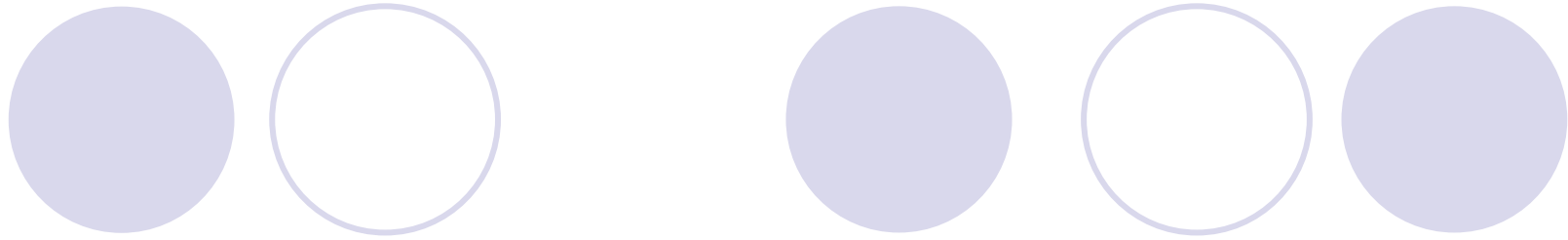
Una iniciativa conjunta de la Red de Bibliotecas Universitarias (REBIUN) y la Fundación Española para la Ciencia y la Tecnología (FECyT)



Cambios en el entorno

Hay una fuerte recomendación de la Comunidad de Madrid para que todos los grupos de investigación publiquen en el Archivo Institucional de Eprints Complutense los resultados de sus trabajos, experimentos, etc.

<http://www.ucm.es/BUCM/intranet/doc9725.pdf>



Políticas institucionales

- Harvard. Faculty of Arts and Sciences (12 febrero 2008)
- NIH (National Institutes of Health)
obligatorio depositar en un plazo no superior a 12 meses
- ERC (European Research Council)
obligatorio auto-archivar las publicaciones derivadas de sus proyectos

Con toda esta información

- Cómo podemos difundir de una manera mejor el Archivo Institucional de Eprints entre nuestros usuarios.
- Qué podemos hacer para fomentar el autoarchivo.

La plantilla es lo primero



La plantilla es lo primero

Jornada de Trabajo con los Jefes de
Proceso e Información (y responsables de
Apoyo a la docencia e investigación) de
todos los centros

<http://www.ucm.es/BUCM/biblioteca/24010.php>

Buenas prácticas complutenses

- Biblioteca de Derecho
 - Un gran trabajo sobre las necesidades de los usuarios
 - Cómo contactar
- Biblioteca de Económicas
 - Cursos de inmersión del profesorado. Difusión del repositorio

Buenas prácticas complutenses

- Biblioteca de Odontología
 - Registro de las bibliografías de sus profesores e investigadores.
 - Muchas referencias con texto completo.
- Biblioteca de Enfermería
 - Gestiones para obtener permiso de depósito de los TFM (Trabajos Fin de Master) y TFG (Trabajos Fin de Grado). Sesiones clínicas.

Un Plan de marketing para nuestro Repositorio

1ª Fase

Extender a todos los miembros de la Biblioteca (formación en cascada desde cada centro) el conocimiento de la versión actual del Repositorio.

Un Plan de marketing para nuestro Repositorio

- Nuestra plantilla debe conocer:
 - Filosofía del acceso abierto
 - Principales hitos
 - Los derechos de autor
 - ¿Qué se puede autoarchivar?
 - ¿Qué ventajas tiene el autoarchivo para los investigadores?

Un Plan de marketing para nuestro Repositorio

- Documentos de trabajo que ayudan a la difusión entre la plantilla y que sirven de apoyo para la fase de difusión entre el PDI
 - Una presentación extensa en Power Point que servirá para formar a la plantilla sobre el movimiento Open Access.
 - Una presentación en Power Point más reducida para informar a los profesores.
 - Una guía dinámica (con Adobe Captivate) sobre el autoarchivo y la consulta de nuestro Repositorio institucional.

Un Plan de marketing para nuestro Repositorio

2ª Fase

“Un escaparate para las investigaciones complutenses”

Un Plan de marketing para nuestro Repositorio

En los centros se establecerían contactos con Departamentos o grupos de investigación. Es decir, con comunidades más abarcables que la Facultad o la Escuela.

Un Plan de marketing para nuestro Repositorio

- El Archivo Institucional E-prints Complutense permite a la comunidad investigadora:
 - Tener toda la producción científica recopilada y ordenada (con garantía de permanencia).
 - Obtener una mayor visibilidad. (Presencia en Google).
 - Contar con un módulo de estadísticas.

Un Plan de marketing para nuestro Repositorio

- La Biblioteca se ofrece para realizar las tareas de “autoarchivo”.
- La Biblioteca asesorará sobre derechos de autor y condiciones para el autoarchivo que imponen las diferentes editoriales.

A día de hoy

Hay 5.390 documentos depositados (1.012 más que el año pasado por las mismas fechas; de las cuales 151 a fecha de hoy (11/11/08) son tesis).

A día de hoy

- Con aportaciones de nuevos tipos de documentos:
 - Trabajos de Fin de Master (TFM) de “Comercio Internacional” (Económicas); de “Cuidados en Salud” (Enfermería).
 - Sesiones clínicas seleccionadas(Enfermería).

A día de hoy

- Se ha descentralizado la gestión (comenzando por derecho y económicas).
- Una política común adaptada a las necesidades de cada centro (a las de sus usuarios).

A día de Hoy

- El Portal de Revistas Digitales Complutenses ya es conforme con OAI-PMH (y aparece en ROAR y OPEN-DOAR).
- El acuerdo con Google ha empezado a dar frutos. Ya hay 30.000 libros digitalizados, muchos de ellos disponibles, en la Red

La Colección Digital Complutense en acceso abierto



OAI-PMH

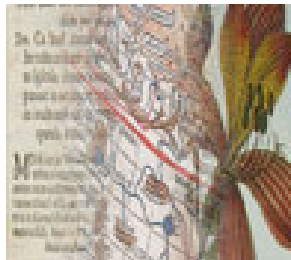
Archivo E-Prints Complutense

- 5.422 (tesis doctorales, artículos de revistas, capítulos de libros, actas de congresos)



Portal de revistas UCM

- 24.849 artículos de 73 títulos de revistas



Dioscórides

- 2.750 libros
- 40.000 grabados

Acuerdo Complutense – Google (Septiembre 2006)

Digitalización del fondo complutense de dominio público

<http://www.ucm.es/BUCM/atencion/25403.php>

Google™
Book Search



3ª Jornadas de OS-REPOSITORIOS
Madrid, 10, 11 y 12 de diciembre de 2009

UCM

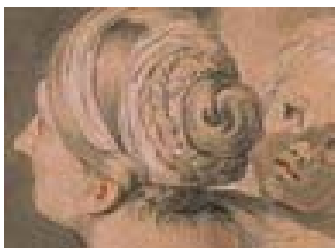
BIBLIOTECA
COMPLUTENSE

La Colección Digital Complutense en acceso abierto



Archivo histórico del PCE

- Serie de 800 negativos digitalizados sobre la Guerra Civil española



Colección de dibujos antiguos de Bellas Artes

- Conjunto de 285 dibujos, entre 1.752 y 1.914



Archivo Rubén Darío

- 2.221 documentos digitalizados, transcritos y clasificados

Algo nuevo



Algo viejo



Algo prestado



Algo azul



Archivo Institucional E-Prints Complutense

Muchas gracias por vuestra atención

Javier Pérez Iglesias

Servicio de Formación de Usuarios y Apoyo a la Docencia

Biblioteca de la Universidad Complutense

jperei@buc.ucm.es

<http://www.ucm.es/bucm/>