



PRINCIPALES CAMBIOS EN LOS CONTEXTOS TRADICIONALES DE INMIGRACIÓN

MARÍA ARNAL



INDICE

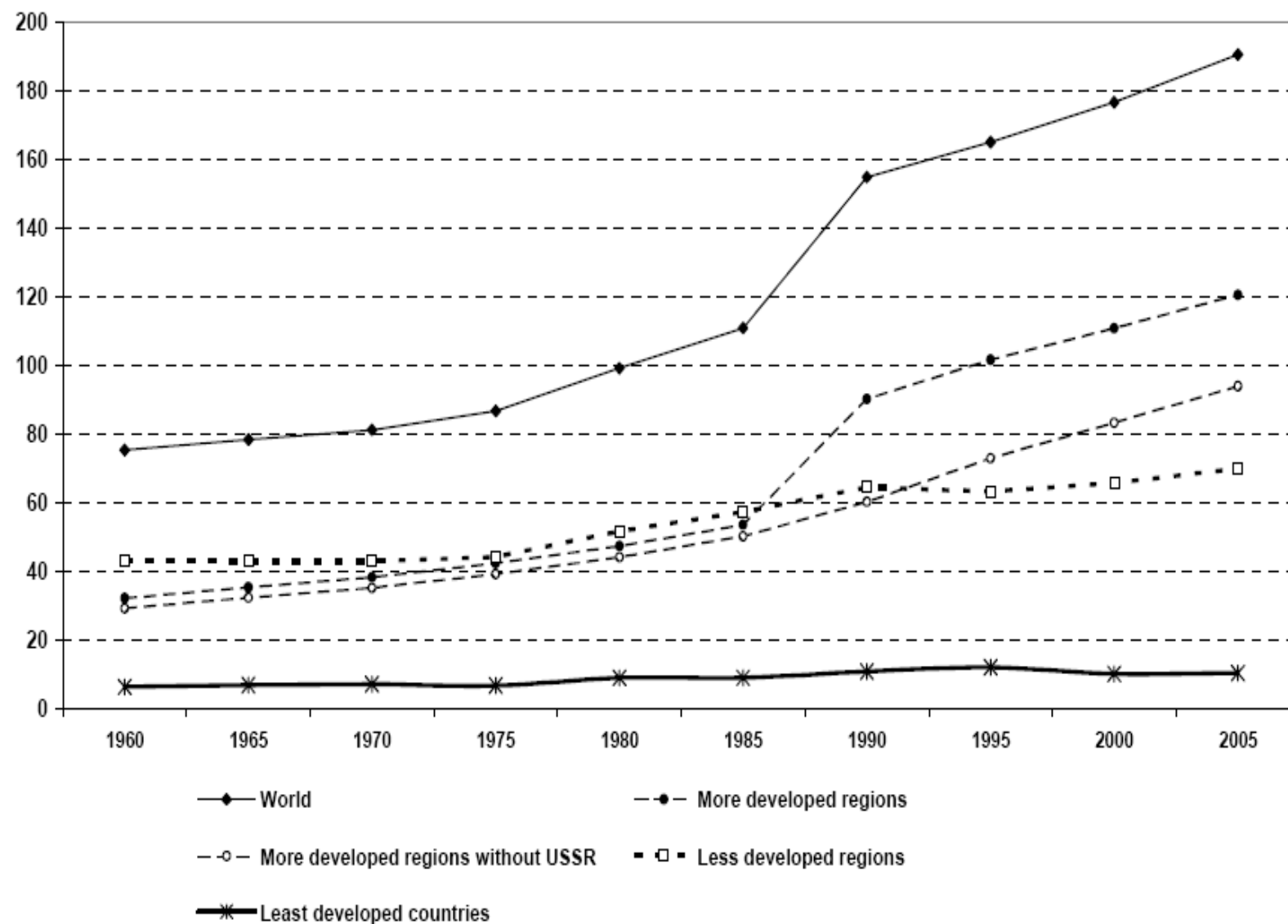
I.- ALGUNOS DATOS SOBRE FLUJOS MIGRATORIOS

II.- CONCEPTUALIZACIÓN DE LOS DESPLAZAMIENTOS HUMANOS

III.- PRINCIPALES INTERPRETACIONES DE LA CONDICIÓN DE MIGRANTE (DESDE LOS PAISES TRADICIONALES DE INMIGRACIÓN)

- PRIMER PERIODO (MEDIADOS S. XIX - II G.M.): MIGRACIÓN *PERMANENTE*
 - SEGUNDO PERIODO (1950 – 1975): MIGRACIÓN *TEMPORAL*
 - TERCER PERIODO (1975 -): MIGRACIÓN *NO DESEADA*
-

Figure I. Trends in the number of international migrants for the world and major development groups, 1960-2005



Fuente: Naciones Unidas

Migración Internacional. 2005

	Millones de personas	% de la población total de la región
Europa	64	9%
Asia	53	Casi 2%
Norte América	44	13%
África	17	Casi 2%
Latino América y Caribe	7	Casi 2%
Oceanía	5	15%

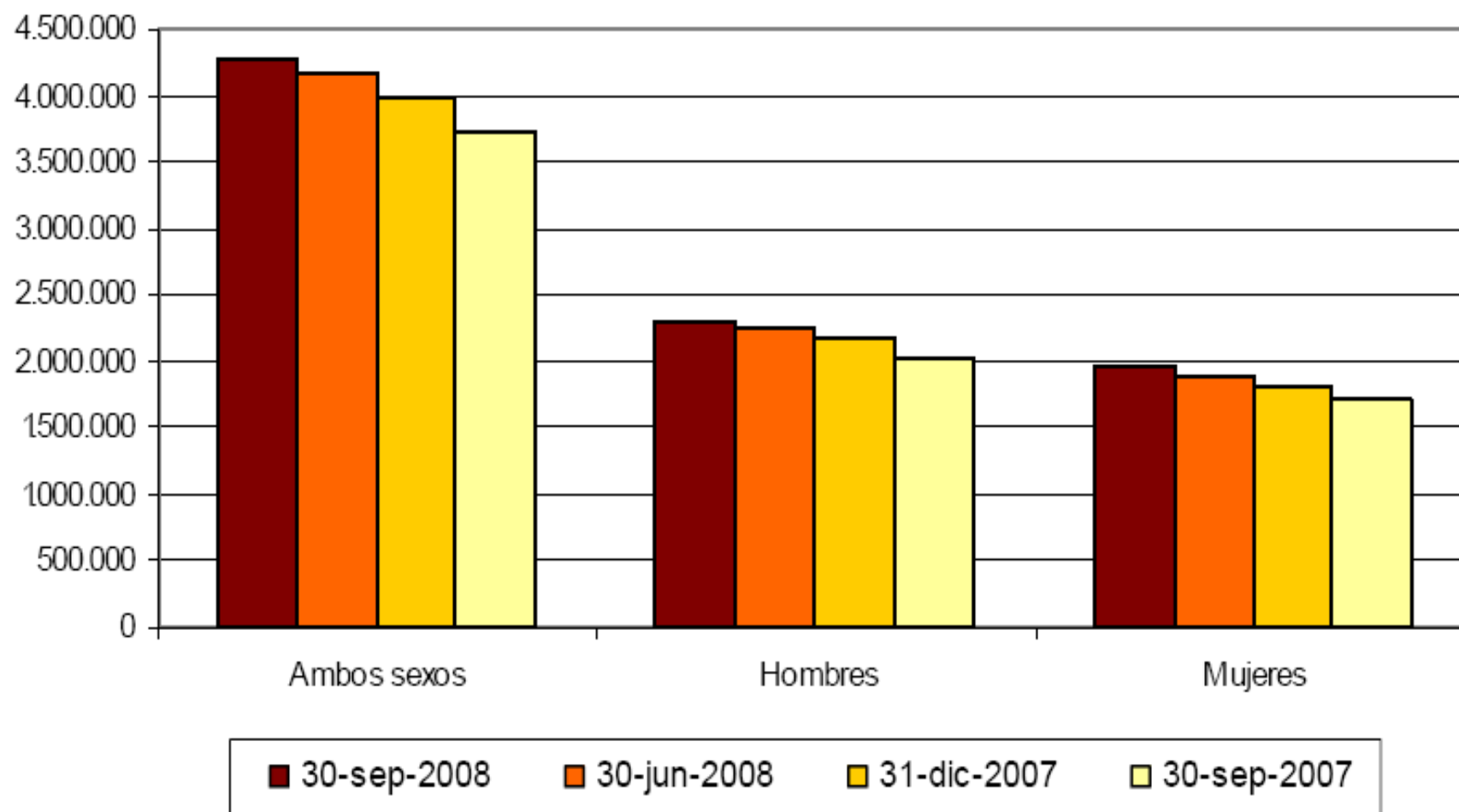
Fuente: elaboración propia a partir de Naciones Unidas

TABLE 1. THE TWENTY COUNTRIES OR AREAS WITH THE HIGHEST NUMBER OF INTERNATIONAL MIGRANTS, 1990 AND 2005

Rank	Country or area	1990		Country or area	2005	
		Number of migrants (millions)	As percentage of total		Number of migrants (millions)	As percentage of total
1	United States of America	23.3	15.0	United States of America	38.4	20.2
2	Russian Federation	11.5	7.4	Russian Federation	12.1	6.4
3	India	7.4	4.8	Germany	10.1	5.3
4	Ukraine	7.1	4.6	Ukraine	6.8	3.6
5	Pakistan	6.6	4.2	France	6.5	3.4
6	Germany	5.9	3.8	Saudi Arabia	6.4	3.3
7	France	5.9	3.8	Canada	6.1	3.2
8	Saudi Arabia	4.7	3.1	India	5.7	3.0
9	Canada	4.3	2.8	United Kingdom	5.4	2.8
10	Australia	4.0	2.6	Spain	4.8	2.5
11	Iran (Islamic Republic of)	3.8	2.5	Australia	4.1	2.2
12	United Kingdom	3.8	2.4	Pakistan	3.3	1.7
13	Kazakhstan	3.6	2.3	United Arab Emirates	3.2	1.7
14	Hong Kong, SAR China	2.2	1.4	Hong Kong, SAR China	3.0	1.6
15	Côte d'Ivoire	2.0	1.3	Israel	2.7	1.4
16	Uzbekistan	1.7	1.1	Italy	2.5	1.3
17	Argentina	1.6	1.1	Kazakhstan	2.5	1.3
18	Israel	1.6	1.1	Côte d'Ivoire	2.4	1.2
19	Kuwait	1.6	1.0	Jordan	2.2	1.2
20	Switzerland	1.4	0.9	Japan	2.0	1.1

Fuente: Naciones Unidas

Gráfico 1. Extranjeros con certificado de registro o tarjeta de residencia según sexo



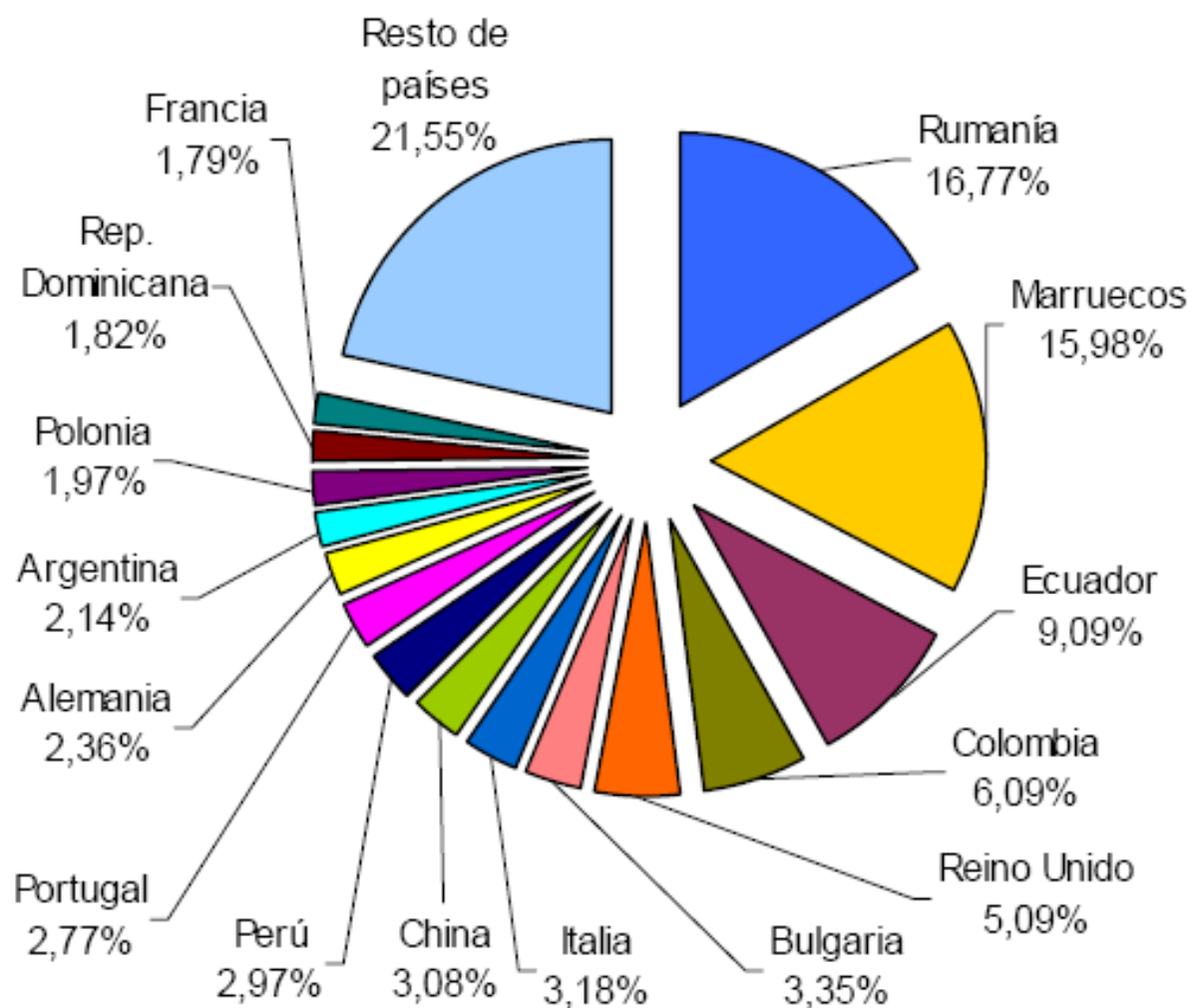
Fuente: INE

Tabla 1. Extranjeros con certificado de registro o tarjeta de residencia. Principales nacionalidades

	30-09-2008	VARIACIÓN (%)		
		TRIMESTRAL: RESPECTO A 30-06-2008	ACUMULADA EN EL AÑO: RESPECTO A 31-12-2007	INTERANUAL: RESPECTO A 30-09-2007
TOTAL	4.274.821	2,54	7,43	14,27
Rumanía	715.750	4,23	18,52	41,54
Marruecos	681.829	1,33	5,10	9,07
Ecuador	387.927	-0,06	-1,99	0,23
Colombia	259.946	1,34	2,22	5,44
Reino Unido	217.314	6,15	9,40	12,78
Bulgaria	143.035	2,93	12,57	25,70
Italia	135.513	6,51	8,47	14,50
China	131.427	0,76	9,65	15,37
Perú	126.697	2,29	9,03	15,90
Portugal	118.097	8,61	15,99	24,86
Alemania	100.739	8,39	9,89	14,48
Argentina	91.423	-2,03	-4,82	-3,93
Polonia	84.178	5,06	18,81	29,16
Rep. Dominicana	77.770	1,21	9,88	16,97
Francia	76.473	9,85	11,84	17,49
Resto de países	919.455	0,94	3,44	7,80
No consta	7.248	2,04	541,42	561,31

Fuente: INE

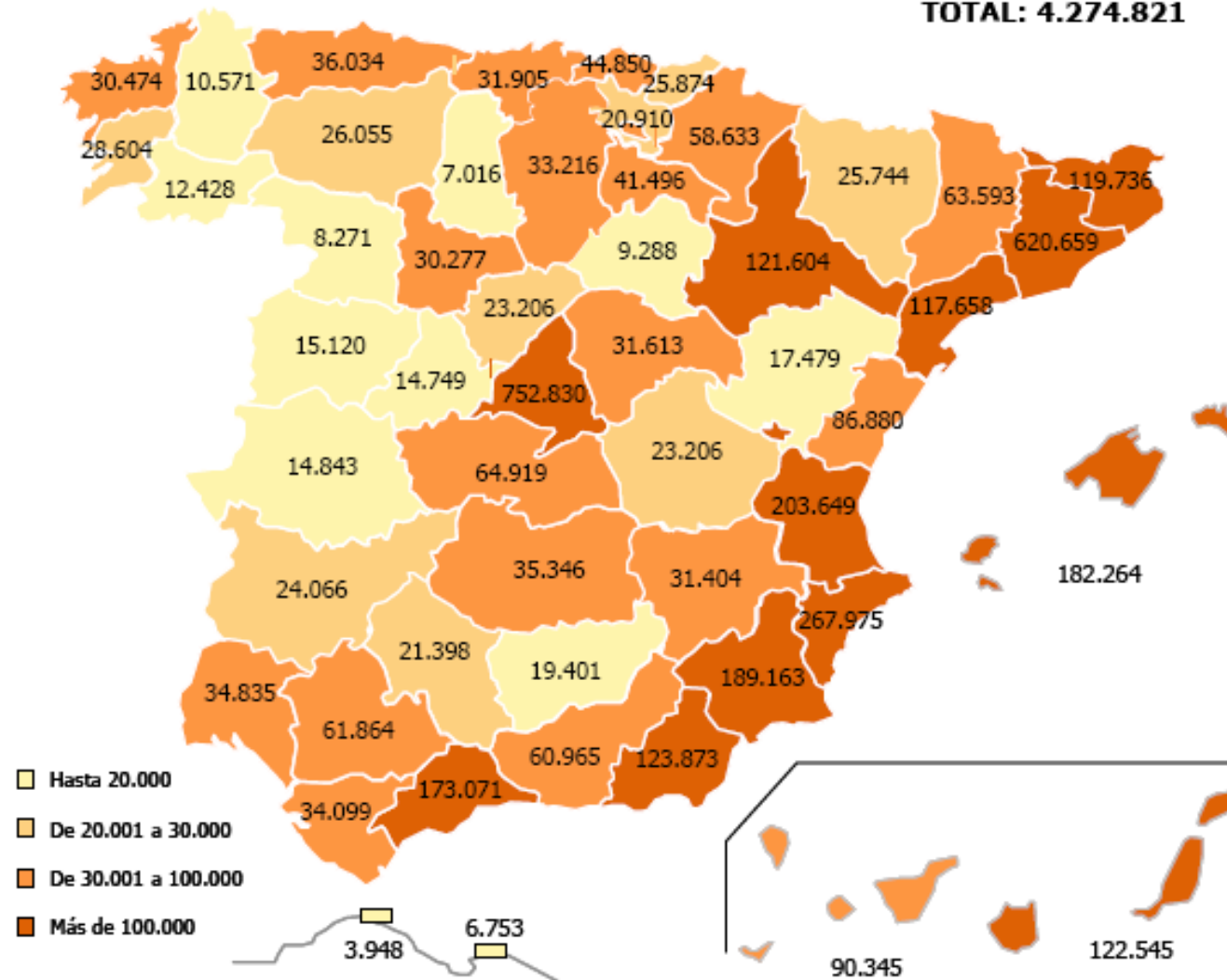
Gráfico 2. Extranjeros con certificado de registro o tarjeta de residencia. Principales nacionalidades. 30-09-2008



Fuente: INE

Gráfico 4. Extranjeros con certificado de registro o tarjeta de residencia según provincia. 30-09-2008

TOTAL: 4.274.821



Fuente: INE

I.1.- REPERCUSIONES DE LA MIGRACIÓN

- **MUY ALTA:** Afecta tanto al país de Origen /país de Destino (Ahora más volumen y nuevas modalidades). Hoy es común viajar (campo-ciudad, etc). Los que no emigran también se ven afectados.
 - Puede aumentar el desarrollo económico y social o perpetuar las desigualdades entre países.
 - **MÚLTIPLES DIMENSIONES IMPLICADAS** (demográfica, social, política, jurídica, económica y cultural).
 - **DIVERSOS CONTEXTOS Y ACTORES.**
 - **PROVOCAN EL CAMBIO SOCIAL Y CULTURAL** (desafío para las tradiciones).
 - Vivimos en sociedades en **PROCESO DE MUNDIALIZACIÓN**, las migraciones son uno de esos flujos de intercambio, difícil de controlar totalmente. Se acogen bien los flujos de mercancías y capital, pero la inmigración y la diferencia cultural se percibe como amenaza.
-

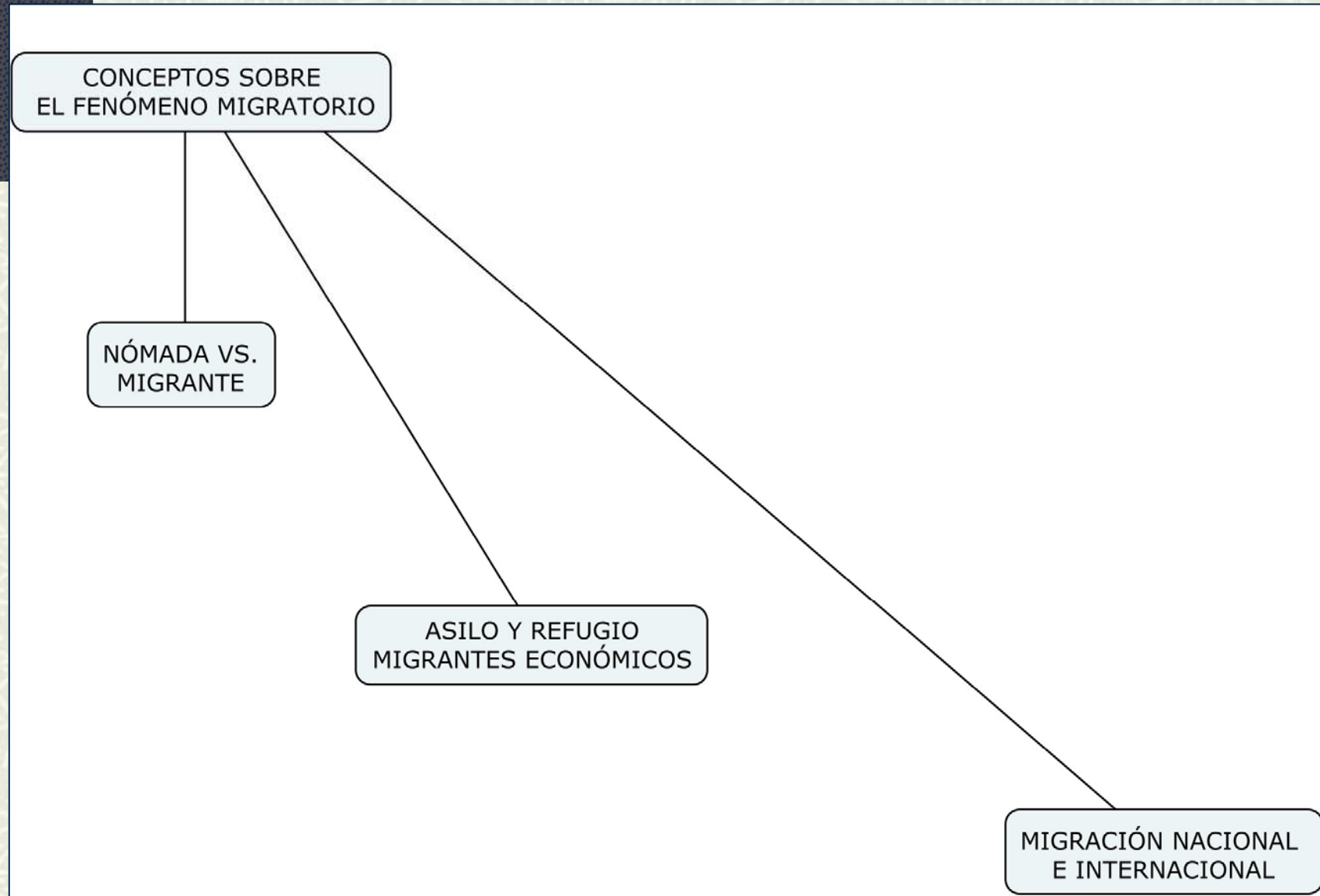
II. 1- ALGUNAS DEFINICIONES

- # MIGRACIÓN: “Atravesar la línea divisoria de una unidad administrativa o política durante un período mínimo de tiempo”
 - # MIGRACION INTERNA (desplazamientos dentro de un mismo país)
 - # MIGRACIÓN INTERNACIONAL (cruzar fronteras) o ser las fronteras las que “migran”.

 - # TURISTA /VIAJE DE NEGOCIOS (Cruzar fronteras pero no por mucho tiempo). NÓMADA: NO SON MIGRACIÓN

 - # LAS DEFINICIONES/ CATEGORIAS ESTADISTICAS DE LA MIGRACIÓN VARÍAN ENTRE PAÍSES, SEGÚN INTERESES POLÍTICOS, ECONÓMICOS Y SOCIALES.
-

II.2.- ... DEFINICIONES (CONTINUACIÓN)



II. 3.- CLASIFICACIÓN DE LOS FLUJOS MIGRATORIOS:

- # TRABAJADORES MIGRANTES TEMPORALES
 - # MIGRANTES ALTAMENTE CUALIFICADOS (Empresas transnacionales)
 - # MIGRANTES IRREGULARES
 - # REFUGIADOS (Convención del Estatuto de los Refugiados de 1951)
 - # SOLICITANTES DE ASILO (No cumplen estrictamente los requisitos de la Convención, ej.destrucción de infraestructura para sobrevivir)
 - # MIGRACIÓN FORZADA (Refugio + asilo + catástrofes medioambientales o proyectos de infraestructura)
 - # REAGRUPACIÓN FAMILIAR
 - # MIGRACION DE RETORNO
 - # NINGUNA CATEGORIA SE BASA EN LA ETNIA, PERO PUEDEN ESTAR PRESENTES INDIRECTAMENTE: Ej. “Capacidad de asentarse”
-

III.1 MIGRACIÓN PERMANENTE: (MEDIADOS S.XIX – II G.M)

- NECESIDAD RECÍPROCA ENTRE PAISES DE LLEGADA Y SALIDA
- CONVERGENCIA EN LOS FINES DE LA MIGRACIÓN
- SI ES POSIBLE LA INSERCIÓN DE LOS INMIGRANTES
- MIGRACIÓN EUROPEA A NORTE AMERICA

- EXPLICACIONES DE LA MIGRACIÓN:
 - A).- Importancia dimensión económica. (Teorías pull and push)
 - B).- Interés exclusivo por las consecuencias para los países de destino.
(Escuela de Chicago)
 - C).- Visión consensual del proceso migratorio (desde la economía, demografía, geografía, sociología urbana, fundamentalmente).
(Teorías asimilacionistas, *melting-pot*)

III.2.- MIGRACIÓN TEMPORAL:

(FIN II G.M. – MEDIADOS 1970)

- CONVENIENCIA PERO NO CONVERGENCIA DE INTERESES
- CONTINUACIÓN FLUJOS HACIA NORTE AMÉRICA
- NUEVAS MIGRACIONES INTER-EUROPEAS Y DESDE LAS EXCOLONIAS HACIA EUROPA

- EXPLICACIÓN DE LA MIGRACIÓN
 - A).- Dimensión temporal de los flujos (*Gastarbeiter, trabajador extranjero*)
 - B).- Cambio de perspectiva en las causas y consecuencias de las migraciones
 - C).- Importancia dimensión estructural (esfera del trabajo) y abandono cuestiones relacionadas con las diferencias culturales y étnicas.

III. 3.- MIGRACIÓN NO DESEADA

(MEDIADOS 1970 – HASTA LA ACTUALIDAD)

- DESAVENENCIA ENTRE PAISES DE LLEGADA Y SALIDA
- IMPORTANCIA DE LA CUESTION DE LOS REFUGIADOS Y ASILADOS
- DIVERSIFICACIÓN DE LOS FLUJOS CON DESTINO A OCCIDENTE
- EXPLICACIÓN DE LAS MIGRACIONES:
 - A).- No deseabilidad de la inmigración por motivos económicos y políticos
 - B).- Visión amenazadora de la inmigración (cierre de fronteras, endurecimiento legislación). Aumento clandestinidad.
Se les sigue necesitando: tareas no exportables.
 - C).- Teoría de redes más eficaz en la explicación de los flujos
Vuelta a las cuestiones étnicas, la diferencia, neo-racismo
 - D).- Críticas a la teoría neoclásica y nuevas propuestas
centradas en el mercado de trabajo / capitalismo / vínculos históricos.
 - E).- Atención hacia cuestiones político- sociales (ciudadanía).