

EVALUACIÓN DE UNA GUÍA DE PRÁCTICAS *ON-LINE* PARA EL CAMPUS VIRTUAL DE LA ASIGNATURA DE ODONTOPEDIATRÍA

Paloma Planells del Pozo, Eva Martínez Pérez, Ana R. Molina Villar

pplanells@telefonica.net; evamartinezperez@gmail.com; anamolvil@hotmail.com

Dpto. de Estomatología IV (Profilaxis, Odontopediatria y Ortodoncia), Facultad de Odontología
Universidad Complutense de Madrid

Palabras clave: Odontopediatria; Guía *on-line*; Prácticas preclínicas; Campus Virtual.

Se ha elaborado una guía para las prácticas preclínicas de la asignatura de Odontopediatria, basada en la más reciente literatura sobre la materia. Esta guía se encuentra a disposición de los alumnos en el Campus Virtual. Se llevó a cabo una encuesta entre los alumnos de cuarto curso con objeto de evaluar la nueva guía en comparación con la anterior. Los resultados mostraron un alto grado de satisfacción de los estudiantes con el nuevo material facilitado.

1. INTRODUCCIÓN

En el marco de los estudios de Odontología en la Universidad Complutense de Madrid, la materia de Odontopediatria está contemplada como una asignatura troncal anual, con una carga de 18 ECTS, impartida entre el tercer y cuarto cursos de la licenciatura. Los objetivos centrales de su programa son proporcionar los fundamentos teóricos y ofrecer experiencia clínica en los aspectos básicos de la atención clínica en Odontopediatria.

Actualmente, el currículum de la materia está siendo sometido a un profundo proceso de remodelación dirigido a adaptar la asignatura al Plan Bolonia. El nuevo plan de estudios ya ha sido implantado en el primer curso de la Licenciatura de Odontología, y se prevé que su completa implantación será llevada a cabo en los próximos cuatro años, afectando a la asignatura de Odontopediatria en el curso 2011-2012.

El entrenamiento práctico de la asignatura comprende, de forma global, el 60% de los créditos y se encuentra dividido en prácticas preclínicas y prácticas clínicas. Durante estas



Figura 1. Prácticas clínicas de Odontopediatria

últimas, los estudiantes se enfrentan a pacientes pediátricos reales, que acuden a las clínicas de la Facultad de Odontología para ser tratados (figura 1).

El entrenamiento preclínico se lleva a cabo durante las diez primeras semanas de curso en los laboratorios de la Facultad, que se encuentran a disposición de los alumnos. Estas prácticas están orientadas a introducir al estudiante

en los aspectos básicos del cuidado odontopediátrico, así como proveerle de las habilidades y destrezas requeridas para el tratamiento del paciente infantil.

Para facilitar el desarrollo de las prácticas, cada estudiante recibe una guía de prácticas de la asignatura. Esta guía ha sido renovada y actualizada con los últimos conceptos y conocimientos en Odontopediatria.

Uno de los mayores retos a los que se enfrentan a día de hoy los educadores del ámbito de la Odontología es aumentar el nivel de satisfacción de los estudiantes con el currículum y entorno de aprendizaje [MuGrayStraBo04]. Para determinar si un método de enseñanza en particular puede mejorar la satisfacción del estudiante con el proceso de aprendizaje, hemos querido evaluar las impresiones de los estudiantes respecto a la guía de prácticas que les es entregada para la realización de las prácticas preclínicas de la asignatura de Odontopediatria.

Recientes artículos han demostrado que la combinación de clases teóricas presenciales y educación *on-line* ha sido identificada por múltiples estudiantes como la metodología de aprendizaje ideal. Combinando ambos métodos podríamos maximizar los atributos positivos de cada uno de ellos. Los estudiantes tendrían la ventaja de la flexibilidad y el acceso a los contenidos en cualquier momento, pero también dispondrían de la interacción profesor-estudiante que proporcionan las clases presenciales y que permiten profundizar y aclarar conceptos o cuestiones que no son fáciles de abordar en formato *on-line* [Gri02].

Múltiples estudios han determinado que conveniencia y accesibilidad son los atributos más positivos de la educación *on-line* [Gri02].

2. OBJETIVOS

Los objetivos de este artículo son:

1. Presentar la nueva versión *on-line* de la Guía de Prácticas de la asignatura de Odontopediatria.
2. Valorar la evaluación llevada a cabo entre los estudiantes, comparando la nueva guía con la versión precedente.

3. Enfatizar la utilidad del Campus Virtual como herramienta de *e-learning*.

3. MATERIAL Y MÉTODO

Una nueva guía de prácticas para la asignatura de Odontopediatria ha sido elaborada en el marco de una beca de colaboración en el Departamento de Estomatología IV (Profilaxis, Odontopediatria y Ortodoncia) de la Facultad de Odontología de la Universidad Complutense de Madrid, bajo la tutorización de la Prof.^a Dra. Paloma Planells del Pozo.

La nueva guía está compuesta por ocho capítulos, uno por cada una de las prácticas preclínicas que los estudiantes van a realizar:

Práctica 1: Anatomía y notación dentarias.

Práctica 2: Desarrollo de la dentición.

Práctica 3: Aislamiento.



Figura 2. Portada del Campus Virtual de la asignatura de Odontopediatria

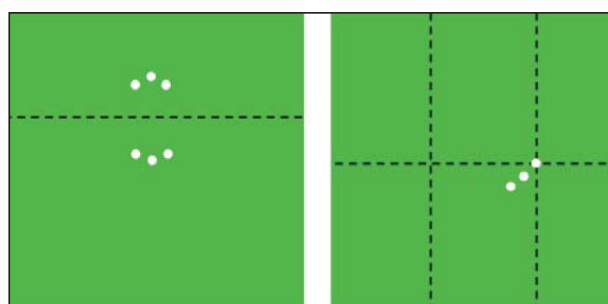


Figura 3. Práctica 3: Aislamiento

Práctica 4: Obturaciones de composite en dentición temporal.

Práctica 5: Terapia pulpar.

Práctica 6: Coronas preformadas.

Práctica 7: Historia clínica.

Práctica 8: Plan de tratamiento.

La nueva guía ha sido elaborada en base a la más reciente literatura en Odontopediatría. Se encuentra a disposición de los alumnos en el Campus Virtual de la asignatura (figura 2). Los textos se acompañan de fotografías y dibujos esquemáticos, especial y exclusivamente diseñados para la guía (figuras 3 y 4). A fin de ilustrar los procedimientos paso a paso, se han incluido fotografías de las prácticas preclínicas (Figura 5), así como casos reales.

Con objeto de evaluar la utilidad de la nueva guía, se solicitó a los alumnos de cuarto curso que completaran una encuesta de evaluación, valorando de forma independiente ambas versiones de la guía de prácticas.

El objetivo del cuestionario era revelar la satisfacción de los participantes con las guías de prácticas. La encuesta era anónima y voluntaria. Las preguntas de carácter demográfico incluyeron género, edad y si se trataba de la primera vez que el participante cursaba la asignatura de Odontopediatría o no.

Se llevó a cabo, por tanto, una encuesta de evaluación con cinco ítems. Se utilizó una escala tipo Likert de cinco puntos, desde 1 (nada) a 5 (mucho). Se entregaron dos encues-

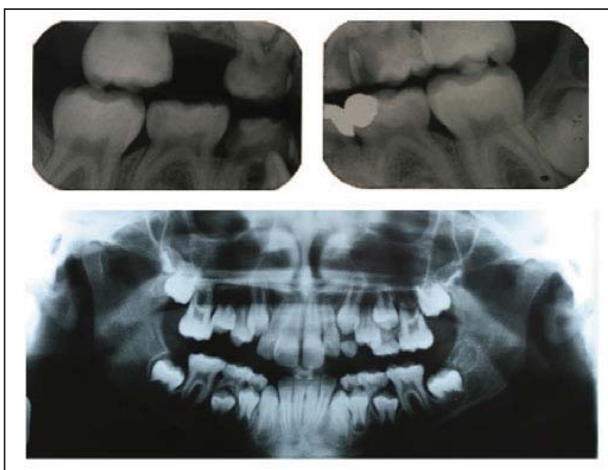


Figura 4. Practica 8: Plan de Tratamiento



Figura 5. Práctica 5: Terapia Pulpar

tas a cada alumno, una para cada versión de la guía de prácticas, e instrucciones sobre cómo completarlas. A todos los participantes se les plantearon las mismas preguntas en el mismo orden para cada una de las prácticas descritas en ambas guías. Se pidió que devolvieran los cuestionarios completados durante las horas de clase teórica y durante las prácticas clínicas.

El cuestionario consistió en los siguientes ítems:

1. ¿Los conceptos teóricos están expuestos con claridad?
2. ¿Le parece útil, para su futura práctica Odontopediátrica, la información que aporta la práctica?
3. ¿Cree que el texto facilita el desarrollo de la práctica?
4. ¿Encuentra adecuada y de utilidad la iconografía que acompaña los textos?
5. En general, ¿esta práctica ha cumplido sus expectativas respecto al tema que trata?

4. RESULTADOS

Se entregaron cuestionarios a 49 estudiantes activos de cuarto curso y 39 respondieron a la encuesta de la guía antigua (representando una tasa de respuesta del 79,6%), mientras que solo 25 contestaron a la encuesta de la guía nueva (tasa de respuesta del 51%). En la tabla 1 se muestran las características de los estudiantes de la asignatura de Odontopediatria que respondieron a los cuestionarios.

El perfil de edad del estudiante es de 22 años, con un rango entre los 21 y los 38 años. El 94,9% de los estudiantes que completaron el cuestionario eran mujeres, y sólo un estudiante resultó estar cursando la asignatura por segunda vez.

La guía de prácticas antigua recibió una puntuación media de 3,54. De los ocho capítulos de la guía, las puntuaciones más positivas fueron para la Práctica 7: «Historia clínica» (3,816) y Práctica 8: «Plan de tratamiento» (3,778). Los estudiantes otorgaron las valoraciones más bajas a la Práctica 4: «Obturaciones de amalgama de plata en dentición temporal» (2,942). Este capítulo concreto fue totalmente renovado, y el resultado se tradujo en una enorme mejora en su evaluación, pasando de una puntuación media de 2,942 en la guía antigua, a 3,816 de media en la evaluación de la nueva versión del cuaderno.

Tabla I. Características de los estudiantes participantes en la encuesta

Número de estudiantes que recibieron el cuestionario	49
Respuestas (%)	
Versión antigua de la Guía de Prácticas	39 (79,6%)
Versión nueva de la Guía de Prácticas	25 (51%)
Edad (media) (rango)	22 (21-38)
Sexo	
Mujeres (%)	37 (94,9%)
Varones (%)	2 (5,1%)
Primera vez que cursa la asignatura	
Sí (%)	38 (97,4%)
No (%)	1 (2,6%)

La puntuación media obtenida en las encuestas de la nueva guía de prácticas fue 4,07, obteniendo seis de los ocho capítulos puntuaciones por encima de 4,0 (ninguno de los capítulos de la guía antigua obtuvo valoraciones por encima de 3,816). Estos resultados pueden interpretarse como una importante mejora en la satisfacción de los estudiantes con la nueva guía (gráfico 1).

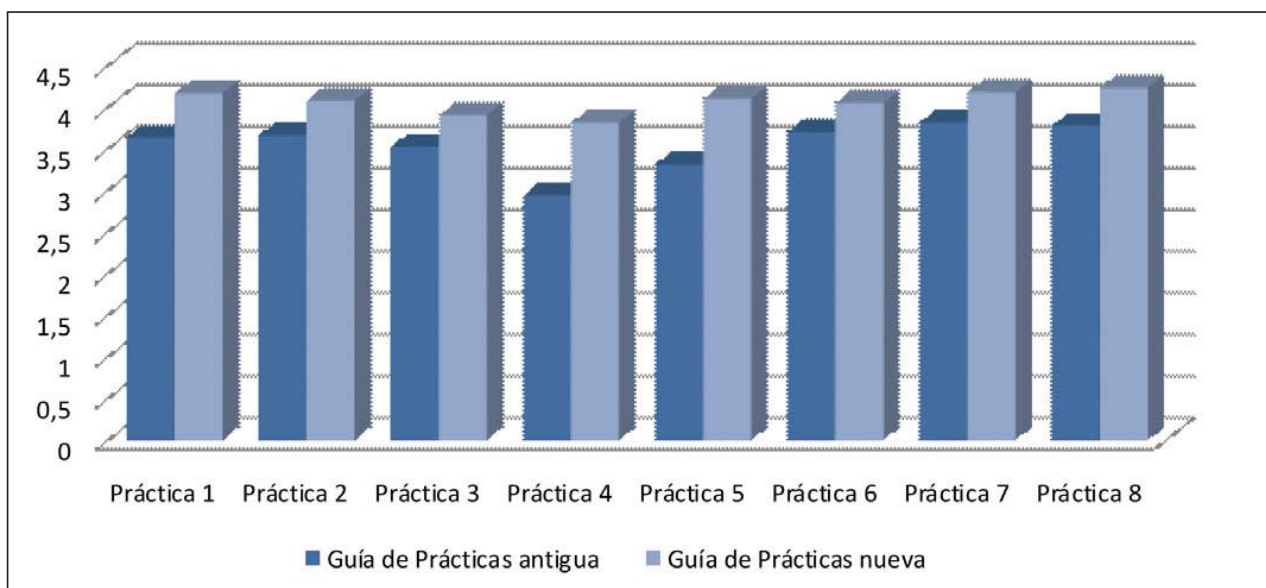


Gráfico 1. Puntuación media de los capítulos

En esta ocasión, las mejores puntuaciones fueron también para las Prácticas 7 (4,184) y 8 (4,24), que fueron identificadas como los capítulos mejor valorados en ambas guías.

En la encuesta sobre la nueva guía de prácticas, el capítulo titulado «Anatomía y notación dentarias» fue otro de los que recibieron las mejores valoraciones, con una puntuación media de 4,168. En la versión precedente de la guía de prácticas, los estudiantes identificaron la iconografía de este capítulo (ítem 4) como un área de deficiencia, recibiendo una puntuación de 3,87. Este aspecto fue profundamente mejorado (Figura 6), obteniendo casi 0,4 puntos más en la evaluación de la nueva guía (4,24).

Otra de las principales demandas de los estudiantes hacía referencia a la claridad de los textos, cuya comprensión en ocasiones no era sencilla (ítem 1). Este aspecto fue revisado en profundidad. En la nueva versión de la guía, incluimos explicaciones paso a paso de los procedimientos clínicos y terapéuticos como técnicas de aislamiento (Práctica 3), restauraciones de composite (Práctica 4), terapia pulpar (Práctica 5) y coronas preformadas (Práctica 6) (Figura 7). Del mismo modo, actualizamos los contenidos con las últimas pautas publicadas por la «American Academy of Paediatric Dentistry» en prescripción de radiografías dentales [AAPD09/10] (Práctica 8). Todas estas mejoras fueron muy bien recibidas por los estudiantes, lo cual se tradujo en una enorme mejora de las puntuaciones del ítem 1, obteniendo una media de 0,54 puntos más en los resultados de la segunda encuesta.

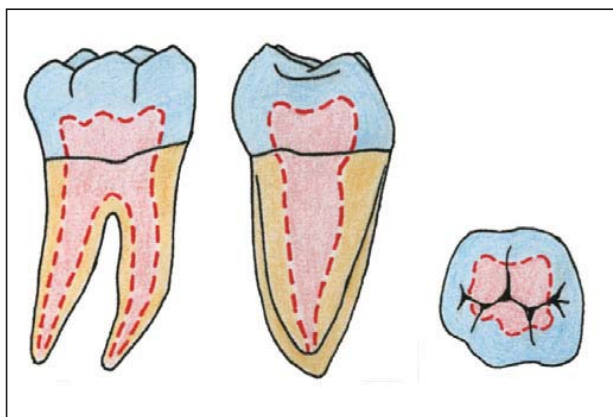


Figura 6. Práctica 1. Anatomía y Notación Dentarias

Tabla II. Puntuaciones medias

	<i>Guía antigua</i>	<i>Guía nueva</i>
PRÁCTICA 1		
Item 1	3,46	3,96
Item 2	3,89	4,36
Item 3	3,33	4,16
Item 4	3,87	4,24
Item 5	3,64	4,12
PRÁCTICA 2		
Item 1	3,53	4,04
Item 2	3,94	4,2
Item 3	3,48	4,04
Item 4	3,71	4,04
Item 5	3,64	4,08
PRÁCTICA 3		
Item 1	3,38	3,88
Item 2	3,87	3,96
Item 3	3,25	3,84
Item 4	3,51	3,88
Item 5	3,61	3,96
PRÁCTICA 4		
Item 1	2,64	3,72
Item 2	3,35	3,92
Item 3	2,76	3,84
Item 4	2,94	3,68
Item 5	3,02	3,92
PRÁCTICA 5		
Item 1	3,02	3,88
Item 2	3,71	4,28
Item 3	3,15	4,16
Item 4	3,38	4,04
Item 5	3,30	4,16
PRÁCTICA 6		
Item 1	3,58	3,88
Item 2	4,05	4,12
Item 3	3,64	4,2
Item 4	3,66	4,2
Item 5	3,58	3,88
PRÁCTICA 7		
Item 1	3,89	4
Item 2	3,87	4,24
Item 3	3,84	4,28
Item 4	3,56	4,16
Item 5	3,92	4,24
PRÁCTICA 8		
Item 1	3,76	4,24
Item 2	3,92	4,04
Item 3	3,79	4,16
Item 4	3,58	4,4
Item 5	3,84	4,36

5. CONCLUSIONES

1. Una nueva guía de prácticas *on-line* para la asignatura de Odontopediatría en el cuarto curso de la Licenciatura de Odontología en la Universidad Complutense de Madrid ha sido elaborada para satisfacer las necesidades de los estudiantes durante el desarrollo de las prácticas preclínicas. Esta guía, la cual está compuesta por ocho capítulos, ha sido actualizada con la literatura y las técnicas más novedosas en Odontopediatría. Con objeto de ilustrarla con la iconografía más apropiada, se han incluido fotografías y dibujos esquemáticos, especial y exclusivamente diseñados para acompañar los textos, así como fotografías paso a paso de los procedimientos que se realizan durante las prácticas preclínicas y casos reales.
2. Los resultados de nuestra encuesta mostraron un alto grado de satisfacción con el nuevo material facilitado a los estudiantes a través del Campus Virtual. La evaluación llevada a cabo también ha contribuido a identificar puntos fuertes de la guía, así como los aspectos de mayor flaqueza.

Como se ha visto demostrado, una de las metodologías de aprendizaje más eficaces es aquella basada en la combinación de clases presenciales y educación *on-line*. Nuestra nueva guía de prácticas, que se encuentra a disposición de los estudiantes en el Campus Virtual de la materia, se adapta perfectamente a las características de este método educativo, combinando la accesibilidad y flexibilidad del material *on-line*, con la interacción profesor-alumno de las prácticas preclínicas en laboratorio.

3. El método de *e-learning*, aquí representado por el Campus Virtual, constituye sin ninguna duda una herramienta de enorme utilidad para ambos, estudiantes y educadores. Ofrece nuevas posibilidades educativas y abre nuevos horizontes en términos de material didáctico y comunicación entre el alumnado y el profesorado, resultando en una mejor formación del futuro profesional. Sin embargo, no debemos olvidar que se trata de una herramienta joven, todavía en proceso de adaptación. Su plena implantación como plataforma educativa requerirá tiempo y esfuerzo por parte de todos, profesores y alumnos, aunque no dudamos que este es-

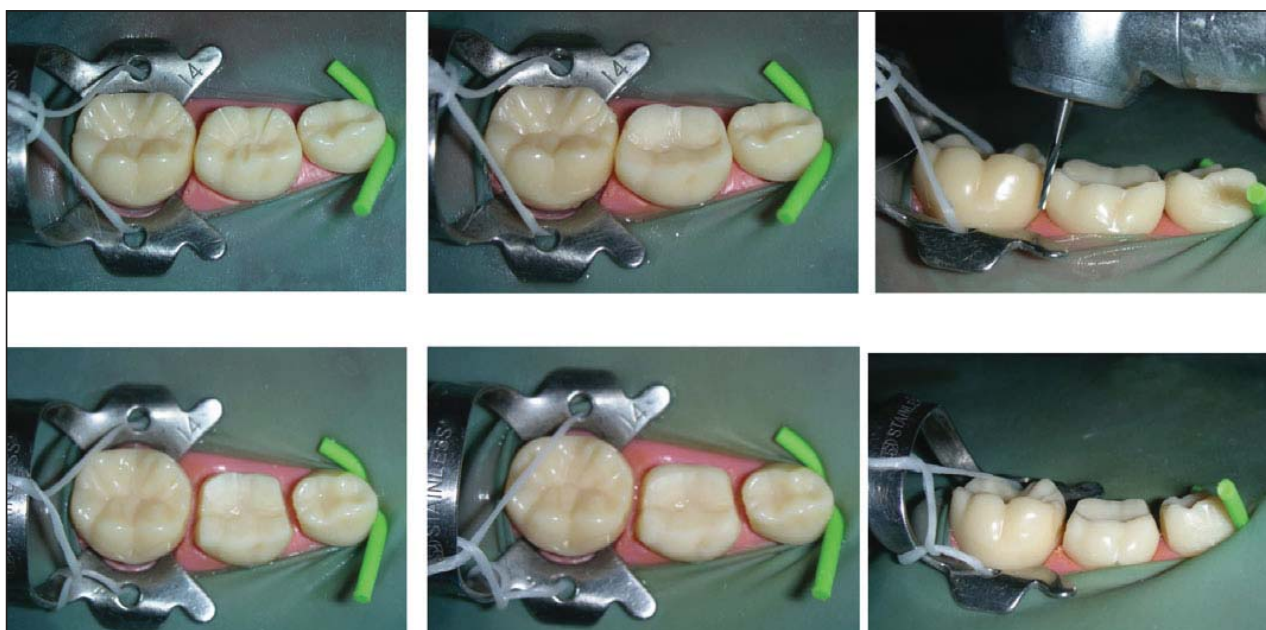


Figura 7. Práctica 6. Sistemática de tallado para coronas preformadas

fuerzo verá su recompensa en las múltiples posibilidades educativas que ofrece el Campus Virtual.

BIBLIOGRAFÍA

- [MuGrayStraBo04] Murphy RJ, Gray SA, Straja SR, Bogert MC. Student learning preferences and teaching implications. *J Dent Educ* 2004. 68 (8): 859-66.
- [Gri02] Grimes EB. Student perceptions of an on-line dental terminology course. *J Dent Educ* 2002. 66 (1): 100-7.
- [AAPD09/10] Ad Hoc Committee on Pedodontic Radiology. American Academy of Pediatric Dentistry. *Guideline on prescribing dental radiographs for infants, children, adolescents and persons with special health care needs. Reference manual 2009/2010*. 31 (6). En línea en: http://www.aapd.org/media/Policies_Guidelines/E_Radiographs.pdf [última consulta: 14/03/2010].