



“ELECCIONES SINDICALES EN EDUCACIÓN”

AUTORÍA FRANCISCO J. GARCÍA TARTERA
TEMÁTICA APLICACIÓN DE ANÁLISIS ESTADÍSTICO
ETAPA FP, BACHILLERATO

Resumen

La abstención en las elecciones es un factor que cobra mayor importancia cada día, pues indirectamente otorga el poder a un determinado contendiente político.

Las elecciones sindicales en Educación tienen un componente de abstención muy grande de alrededor de un 50% a nivel nacional, y en el caso de este estudio (centrado en la Comunidad de Madrid) se eleva hasta más del 65% del total de votos posibles.

En la investigación que se ha llevado a cabo se analiza el factor abstención como variable dependiente por medio de una serie de variables explicativas métricas y no métricas, como el porcentaje de votos obtenido por cada sindicato de los más representativos (variable métrica), o distinguiendo de si se trata (variable no métrica) de sindicatos de *clase* o *profesionales* (Pérez-Cordón, 2005).

Palabras clave

Votos; metodología; sindicatos; profesorado; elecciones.

1. INTRODUCCIÓN

En 2010 se celebrarán elecciones sindicales entre el colectivo del profesorado de la enseñanza pública no universitaria en la Comunidad de Madrid. En esta comunidad existe una gran abstención, próxima al 65%. El 35% restante se reparte, de más a menos, entre los sindicatos CCOO, UGT, ANPE, CSIF, STEM, CSIT y otros. Esta abstención tan alta es muy significativa, pero la ambigüedad de su significado es la que convierte en muy interesante una investigación orientada al análisis del comportamiento del profesorado frente a esas votaciones (tanto en el terreno cuantitativo como en el cualitativo), pues cabe hacerse alguna pregunta inmediata dada esa gran abstención: ¿Es debida al tipo de votación tradicional que implica desplazamiento del votante y tiempo invertido? ¿Mejoraría esta respuesta con un mayor uso de las TIC en el entorno sindical? ¿Se han adaptado los sindicatos a la nueva sociedad de la información? ¿Contribuiría la votación electrónica a reducir la abstención?

Desde el inicio en nuestro país del asociacionismo obrero favorecido por las leyes de libertad de asociación y reunión y por los ideales democráticos y republicanos en el Sexenio Democrático (1868-1874) hasta nuestros días, muchas cosas han cambiado. *Los sindicatos que surgieron de la Revolución Industrial y cuyo poder y preeminencia creció en respuesta a las condiciones económicas y sociales de las economías del siglo XX, pero que no se adecuan a las economías, las sociedades y los trabajadores de hoy en día, ¿se han convertido en instituciones pasadas de moda?* (Verma et al., 2002: 373¹¹). La crisis de representación sindical¹² se ha convertido en uno de los principales focos de atención de las *Relaciones Industriales* y *la Sociología del Trabajo* en los últimos tiempos (Gallie, 1996). Dan testimonio de la vigencia de la cuestión dos números monográficos de algunas de las revistas más prestigiosas en este campo (European Journal of Industrial Relations, 2003, v. 9, n.1; British Journal of Industrial Relations, 2002, v. 40, n. 3).

¹¹ Traducción del autor

¹² El concepto de “crisis de representación sindical” se debe tomar, no obstante, con una relativa distancia. Algunos de los académicos en *Relaciones Laborales* con una mayor tradición de análisis histórico han puesto de relieve cómo los sindicatos siempre han estado en crisis, resaltando la permanente necesidad de adaptación a la reestructuración económica de estas organizaciones (Hyman, 1994).

La aparición de las sociedades post-industriales (Esping-Andersen, 2000) ha conllevado una considerable reestructuración del trabajo asalariado y ha implicado serios retos para los sindicatos. Tras la II Guerra Mundial, los sindicatos se consolidaron como actores sociales básicos que representaban a una clase trabajadora cuyos rasgos, vistos en perspectiva, parecían crecientemente homogéneos: obreros industriales, varones, empleados en grandes establecimientos y, especialmente, en sectores como la industria pesada, la metalurgia, la producción de automóviles y otros artículos cuyo consumo parecía en aumento constante.

Finalizando el siglo XX se inició una continua erosión de este núcleo de trabajadores, y una severa reestructuración de las sociedades industriales avanzadas. La creciente incorporación de la mujer al mercado de trabajo; la introducción de la flexibilidad numérica en forma de una contratación temporal; el peso preponderante del sector servicios, ligado a unos requerimientos crecientes de cualificación; la disminución del tamaño medio de los establecimientos; el *outsourcing*; la creciente facilidad para *deslocalizar* la producción y llevarla donde los costes laborales sean más reducidos; o el aumento de una minoría significativa de trabajadores inmigrantes en muchos de los países de la OCDE son algunos de esos retos fundamentales para la acción colectiva y la representación sindical. Consecuencia de estos retos, se pueden identificar colectivos (mujeres, jóvenes, inmigrantes, trabajadores temporales...) en los que se concreta el *representation gap* sindical al algunos autores ya se refieren (Charlwood, 2002).

En el marco definido, la afiliación sindical es uno de los factores clave para que los sindicatos se sustenten en una base sólida que les permita emprender iniciativas acordes con las necesidades actuales de una sociedad globalizada donde el empleo cada vez tiene más dependencia de las Tecnologías de la Información y las Comunicaciones.

Los estudios que han sondeado esa crisis de representación sindical se han ocupado preferentemente por las estrategias sindicales para superar la crisis (Frege & Kelly, 2003) y especialmente, por las dificultades de organización (afiliación) de nuevos miembros. Tal preocupación parece especialmente relevante en los países anglosajones, donde dicha estrategia es predominante (Waddington & Whitston, 1997; Charlwood, 2002; Heery, Kelly & Waddington, 2003). En España, por el contrario, la afiliación no explica todo el potencial de los sindicatos. Hamman & Martínez Lucio lo

ponen ya de relieve cuando comparan las estrategias de *revitalización sindical* seguidas en países que representan distintas *variedades de capitalismo* (Hamman & Martínez Lucio, 2003). España tiene precisamente una de las tasas de afiliación más bajas de la OCDE (Hamman & Martínez Lucio 2003; Magone, 2001), y ello tiene una fácil explicación, por lo que se ha venido en denominar *voters' unionism*; es decir, por un sindicalismo que extrae gran parte de sus recursos de los resultados en las elecciones sindicales que se celebran cada cuatro años.

El concepto de 'calidad de vida en el trabajo' ha sido a menudo utilizado para comprobar el éxito de las políticas socialdemócratas destinadas a mejorar un ámbito fundamental de la vida del ciudadano (Gallie, 2003). Gallie descompone la 'calidad de vida en el trabajo' en los siguientes componentes: la calidad de la tarea, el grado de participación y consulta, la formación y oportunidades de carrera y la seguridad en el empleo. En el caso de los profesores de la enseñanza pública que analizamos, se cumplen, en mayor o menor medida, todos esos parámetros.

El grado de cumplimiento de estos componentes puede afectar a la motivación del profesorado a la hora de manifestar su voto en las elecciones sindicales, pues fácilmente se desprende que, en el caso de escaso cumplimiento, serán los sindicatos, como representantes de este colectivo, los que asumirán las consecuencias de la insatisfacción de estos trabajadores. Por tanto, esto nos lleva a la inclusión en este estudio de la pregunta cualitativa: ¿qué grado de satisfacción se tiene de los representantes sindicales en la enseñanza pública?

Las TIC juegan un papel muy importante a nivel de comunicación y contacto con afiliados y simpatizantes de los sindicatos, pero también con el resto del profesorado. Los nuevos movimientos sociales como el movimiento por la justicia social han sido pioneros en el uso de nuevas herramientas de la información y la comunicación (Della Porta y Mosca 2005). Internet permite coordinar a movimientos reprimidos como es el caso de la religión Falung Gong, en la que muchos de sus líderes residen en EEUU (O'Leary 2000, Bell y Boas 2000). Las organizaciones de orientación más tradicional, como partidos políticos o sindicatos, han sido más lentas en usar los nuevos medios de información y comunicación, pero en los últimos años han adaptado también sus estrategias de comunicación política a este nuevo escenario (Gibson, Lusoli y Ward 2003).

2. PROBLEMA SOCIAL

Alta abstención del profesorado de la enseñanza pública no universitaria en las elecciones sindicales.

Se ha procedido a realizar un análisis cuantitativo de las variables que se definen más adelante. En la parte cualitativa de este estudio se buscarán respuestas entre el profesorado a la introducción de la votación electrónica en las elecciones sindicales. Se tratará de investigar si este factor pudiera mejorar la abstención actual en este tipo de convocatorias democráticas, y el grado de aceptación que tendría este sistema entre este colectivo.

3. EXPLICACIÓN METODOLÓGICA

3.1 ORIGEN DE LOS DATOS CUANTITATIVOS

Los datos básicamente cuantitativos se han obtenido de los resultados electorales de la última convocatoria de elecciones sindicales en Educación (noviembre de 2006), publicada en diferentes medios oficiales, prensa, páginas Web de los propios sindicatos analizados¹³...

A continuación se muestran dos tablas con los resultados de las elecciones sindicales en Educación (años 2002 y 2006), publicadas por dos sindicatos de enseñanza (CCOO y CSI-F):

COMUNIDAD DE MADRID				
Pública no Universitaria	2002		2006	
	votos	del.	votos	del.
CCOO	7.124	32	7145	72
ANPE	4.012	18	5099	48
STEs	1.255	6	1567	16
UGT	2.155	10	2568	25
CSI-F	2.041	9	1962	21
OTROS	1.375	0	966	3

Fuente: Sindicato CCOO, Sector Enseñanza, Madrid.
<http://www.fe.ccoo.es/publicaciones/TE/278/278.pdf>

¹³ Las tablas de resultados electorales 2006 y anteriores están disponibles en línea en:
<http://www.fe.ccoo.es/publicaciones/TE/278/278.pdf>
http://fete.ugt.org/madrid/publica/elecciones/elecciones_resultados.pdf
http://www.csi-csif.es/ense/0-20061205_comparacion_de_resultados_electorales.html

MAD-RID

REVISTA PARA LA INNOVACION DIDACTICA

CCAA	CSI-CSIF			CCOO			FETE-UGT			ANPE			STES			OTROS		
	Delegados			Delegados			Delegados			Delegados			Delegados			Delegados		
AÑO	02	06	DIF	02	06	DIF	02	06	DIF	02	06	DIF	02	06	DIF	02	06	DIF
ANDALUCÍA	40	46	+6	66	74	+8	39	41	+2	49	48	-1	31	32	+1	87	85	-2
ARAGÓN	18	23	+5	16	16	0	17	18	+1	4	2	-2	13	13	0	11	9	-2
ASTURIAS	4	4	0	10	9	-1	10	9	-1	9	9	0	8	10	+2		0	
BALEARES	0	0	0	5	5	0	6	7	+1	4	4	0	22	23	+1		0	
CANARIAS	0	0	0	19	18	-1	4	5	+1	8	15	+7	19	19	0	35	29	-6
CANTABRIA	2	2	0	4	4	0	2	3	+1	9	9	0	12	13	+1		0	
C. LA MANCHA	23	33	+10	30	27	-3	19	20	+1	40	45	+5	25	22	-3		0	
C. Y LEÓN	35	44	+9	33	31	-2	37	32	-5	31	27	-4	57	55	-2	11	28	+17
CATALUÑA	3	3	0	58	47	-11	16	15	-1	6	7	+1	74	78	+4	8	26	+18
CEUTA	0	0	0	11	10	-1	7	8	+1	2	2	0	1	1	0		0	
EUSKADI	0	0	0	32	31	-1	9	5	-4	0	0	0	20	25	+5	36	38	+2
EXTREMADURA	21	21	0	14	13	-1	10	10	0	11	9	-2	0	0	0	8	13	+5
GALICIA	3	3	0	30	27	-3	22	22	0	18	18	0	7	14	+7	52	53	+1
MADRID	9	21	+12	32	72	+40	10	25	+15	18	48	+30	6	16	+10	3	3	0
MELILLA	2	3	+1	3	4	+1	4	5	+1	2	1	-1	10	8	-2	0	0	0
MURCIA	7	4	-3	10	11	+1	6	5	-1	11	16	+5	9	11	+2	4	6	+2
NAVARRA	6	4	-2	9	9	0	4	0	-4	3	3	0	7	8	+1	14	23	+9
LA RIOJA	2	4	+2	5	5	0	5	5	0	4	4	0	7	5	-2	0	0	0
C. VALECIANA	9	13	+4	32	33	+1	18	15	-3	21	20	-1	63	70	+7	0	2	2

Fuente: Sindicato CSIF Enseñanza Nacional. http://www.csi-csif.es/ense/0-20061130_elecciones.html

ELECCIONES SINDICALES EN EDUCACIÓN PÚBLICA NO UNIVERSITARIA DE LA CM (200€)

DAT	Votantes	Votos emitidos	Votos en blanco	Votos reales	Abstención
DAT CAPITAL	15204	4515	94	29,70%	70,30%
DAT NORTE	3892	2012	59	51,70%	48,30%
DAT SUR	12264	1665	38	13,58%	86,42%
DAT ESTE	7672	3136	98	40,88%	59,12%
DAT OESTE	4704	1804	25	38,35%	61,65%

TOTAL **43736**

PROMEDIO **65,16%**

Fig. 1. Fuente: elaboración propia a partir de datos de la Consejería de Educación de la CM

MAD-RID

REVISTA PARA LA INNOVACION DIDACTICA

Para el análisis de la abstención como variable dependiente se ha utilizado un conjunto de variables explicativas proveniente de los propios resultados electorales de 2006. No obstante, esta información ha resultado bastante incompleta al remitir tan sólo al número de votos válidos, número de votos en blanco, relación de sindicatos en orden al número de votos recibidos (mínimo 33) y, finalmente, número de delegados sindicales obtenido en función de este recuento y de la Ley electoral sindical.

Ha resultado imposible conseguir los datos concretos de abstención por Mesa Electoral, en unos casos por considerar la Administración que esta información podría vulnerar la Ley de Protección de Datos, en otros por propia decisión de los sindicatos consultados sobre no mostrar abiertamente al alto índice de abstención en este tipo de elecciones, dado que podría considerarse contrario a sus intereses.

La Consejería de Educación de la Comunidad de Madrid tiene distribuidas cinco zonas a modo de “Dirección Provincial” para la gestión educativa. Todas las zonas reciben la denominación de Dirección de Área Territorial” -DAT-, seguida del nombre que relaciona su ámbito de gestión, es decir, “Capital” para designar la DAT que se encarga de la gestión de Madrid Capital; Norte para la DAT que gestiona la zona Norte de la Comunidad de Madrid; Sur para la DAT encargada de la zona Sur de la Comunidad de Madrid... Así pues, trabajaremos con las siglas DAT Capital¹⁴, DAT Norte¹⁵, DAT Sur¹⁶, DAT Este¹⁷ y DAT Oeste¹⁸.

En la Fig.1 se puede observar el cálculo del promedio de abstención en cada DAT.

Se han tomado en cuenta los datos censales de profesorado de cada una de ellas, y el número de votos emitidos y en blanco contabilizados. El promedio de abstención del conjunto resulta de un 65,16%.

Se trata de un alto porcentaje de abstención en comparación con otros procesos electorales, incluso si nos referimos al que hemos asistido recientemente (7 de julio e 2009) sobre las elecciones al Parlamento Europeo, proceso que suele destacar por el

¹⁴ Se puede consultar en www.madrid.org/dat_capital

¹⁵ Se puede consultar en www.madrid.org/dat_norte

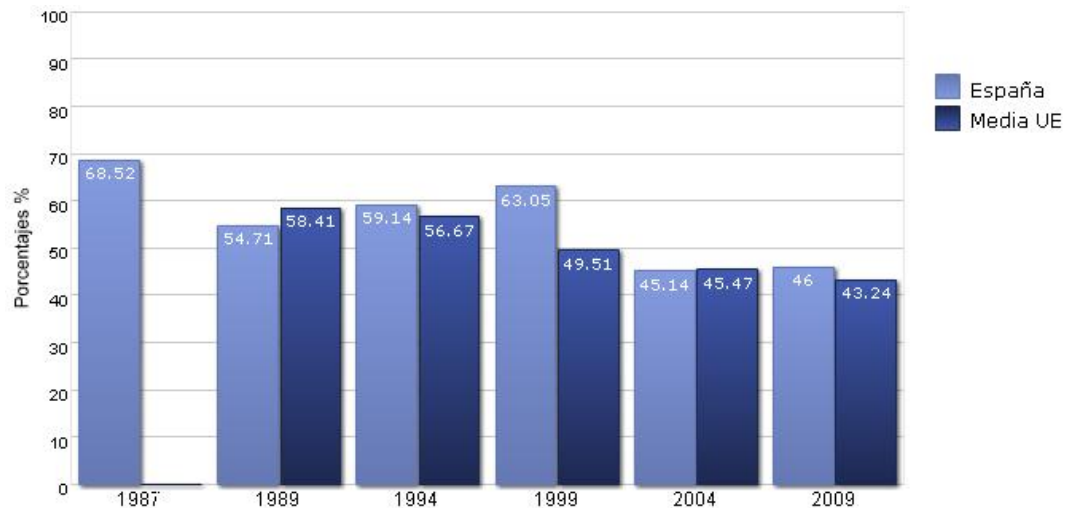
¹⁶ Se puede consultar en www.madrid.org/dat_sur

¹⁷ Se puede consultar en www.madrid.org/dat_este

¹⁸ Se puede consultar en www.madrid.org/dat_oeste

alto índice de abstención en toda Europa. En el año 2004, en esas elecciones la Abstención estuvo próxima al 55%, y en las presentes también se está manejando una cifra similar, según los datos provisionales facilitados por el propio Parlamento Europeo.

PARTICIPACIÓN EN LAS ELECCIONES AL PARLAMENTO EUROPEO



Fuente: TNS opinión en colaboración con el Parlamento Europeo

La abstención en las elecciones sindicales en Educación representa un porcentaje mayoritario y abrumador que se analiza a continuación de forma cuantitativa:

1. Se han manejado cifras globales del censo electoral en las Mesas respectivas, distribuidas en un número proporcional al censo correspondiente de las mencionadas DAT.
2. Para mejorar el modelo se han introducido variables dicotómicas provenientes de la asignación del valor correspondiente (0, 1) a las variables no métricas:

§ Centros con un claustro de profesores en número superior a 100 se les ha asignado un "1". Los centros con número de profesores inferior a esa cantidad, se les ha asignado un "0". Se ha querido establecer de esta manera una distinción entre los centros por su tamaño y por si esa fuera una de las causas que pudieran generar abstención en las elecciones, pues entre los grupos de profesores tan numerosos suele existir un mayor individualismo y resulta más complicado mantener una idea de conjunto.

- § También se ha incluido otra variable no métrica relacionada con el porcentaje de alumnos inmigrantes que alberga el centro. Se ha considerado en la conversión el valor “1” para los centros con un porcentaje de inmigración superior al 10% del alumnado, y un “0” para los que no llegan a ese porcentaje.
3. Ambas variables no métricas pueden mantener una relación directa con el tipo de población, pues en el primer caso –centros con número de profesores superior a 100- se da la circunstancia de que existen en aquellas poblaciones en las que se hace necesario un macrocentro que tenga todas las especialidades necesarias de Formación Profesional, además de la ESO y Bachillerato en varias ramas. La demanda de la población suele estar en función del número de habitantes. En el segundo caso –porcentaje de inmigración-, también se establecen conexiones con el tipo de población, pues a mayor número de habitantes, mayor establecimiento de inmigración por las posibilidades laborales de estos centros urbanos.
 4. Los datos de abstención en cada Mesa Electoral se han calculado mediante aproximación simulando un promedio en relación con el obtenido en la Fig.1 sobre datos de abstención a nivel de DAT. Se ha realizado un cálculo basado en el censo electoral de cada DAT y el número de votos emitidos (sumados a los votos en blanco) de cada Mesa Electoral, lo cuál nos proporciona directamente la diferencia de votos no emitidos, que es precisamente la abstención. Ésta se ha expresado en porcentaje de forma que el promedio de abstención de cada una de las Mesas por DAT resulte el promedio global calculado en la Fig.1.
 5. En línea con esta simulación, se han incorporado dos variables que distinguen entre profesores funcionarios de carrera y profesores interinos. Ambos tipos de profesorado tienen un trabajo común y comparten casi todo profesionalmente, pero mientras unos (los funcionarios de carrera) tienen un trabajo estable y una

plaza en propiedad en su centro de destino¹⁹, mientras que el profesorado interino no la tiene y debe concursar cada año para permanecer en las listas que le proporcionen un trabajo en el curso siguiente. Por tanto, los intereses de ambos grupos son bien diferentes y por esa razón se han incluido estas dos variables.

6. Se ha considerado igualmente la inclusión de la variable de sexo, dado que el número de profesores de sexo femenino es superior al de profesores de sexo masculino en una proporción media de 1,5 veces. Se analiza también, en consecuencia, cualquier relación que pudiera existir entre la abstención y el sexo de los electores.
7. Finalmente, se han incluido todas las variables correspondientes a la información de los resultados electorales por sindicatos, puestos en orden en función del número de delegados sindicales obtenidos, y excluidos aquellos que han obtenido menos de 33 votos en toda la Comunidad de Madrid.

Para los cálculos estadísticos se ha utilizado el programa Minitab²⁰, versión 15.1.0.0, con el que se ha aplicado el análisis Univariante para conocer en profundidad qué significan, por separado, algunos indicadores. Se han empleado diferentes técnicas como las medidas de tendencia central (media, mediana...), las medidas de dispersión absolutas y relativas (desviación típica, varianza, coeficientes de variación...).

Igualmente, se han aplicado las técnicas de análisis Multivariante que se verán en las páginas siguientes.

¹⁹ Habría que distinguir entre profesores funcionarios de carrera, profesores en el año de prácticas y profesores en expectativa de destino. El primer grupo y el último son funcionarios de carrera de hecho y de derecho, pero los primeros tienen plaza en propiedad y los segundos están a la expectativa de conseguirla en un Concurso de Traslados. Los profesores en el año de prácticas todavía no son funcionarios de carrera hasta que no transcurra el año de prácticas tras haber aprobado la oposición. El grupo mayoritario con diferencia es el de funcionarios de carrera y, asumiendo que los intereses básicos de los tres grupos son los mismos, no se ha creído necesario establecer más clasificación en el análisis, pues la motivación para participar en las elecciones sindicales no dependerá de ello.

²⁰ © 2006 Minitab Inc. Se puede descargar en línea una versión de evaluación como la usada en este análisis de <http://www.miniTab.es/restringido.asp?idrest=3719>

MAD-RID
REVISTA PARA LA
INNOVACION DIDACTICA

En la siguiente página se muestra la tabla de corte transversal construida con la información obtenida, según se ha descrito.

TABLA DE VARIABLES PARA EL ANÁLISIS UNIVARIANTE Y MULTIVARIANTE²¹

	DAI	CIUDAD	CENTRO	ABST. (%)	V. válidos	V. blanco	PROF>100	INMIG>10%	Sexo † (M)	Sexo † (V)	INTERINO	F. CARRERA	CCOO	ANPE	UGT	CSIF	STES	CSIT	CGT	USO
1	CAP	Madrid	DAT Capital	73	225	0	1	0	171	114	61	225	47	57	43	44	15	14	5	0
2	CAP	Madrid	IES Jaime Vera	65	171	4	1	0	150	100	53	197	58	45	28	10	13	6	11	0
3	CAP	Madrid	CP Fernando el Católico	70	76	2	0	0	62	41	22	81	15	21	13	13	7	5	0	0
4	CAP	Madrid	IES Cardenal Herrera Oria	59	179	1	1	1	170	113	60	223	56	59	21	16	21	2	3	0
5	CAP	Madrid	CP Luis de Gongora	65	89	1	0	0	77	51	27	101	10	34	7	7	28	2	0	0
6	CAP	Madrid	IES Jose Bergamín	71	70	4	0	0	58	39	21	76	18	30	6	2	7	1	2	0
7	CAP	Madrid	IES Vigen de la Paloma	67	220	2	1	1	184	123	65	242	44	91	34	33	10	4	2	0
8	CAP	Madrid	IES Leonardo da Vinci	63	94	5	0	0	87	58	31	115	33	27	9	11	6	2	1	0
9	CAP	Madrid	IES María de Molina	62	91	1	0	0	83	55	29	108	39	20	10	9	9	1	2	0
10	CAP	Madrid	IES Eijo Garay	79	164	0	1	0	115	77	41	152	74	30	15	13	14	9	9	0
11	CAP	Madrid	IES Iturralde	80	200	11	1	0	147	98	52	193	95	39	15	28	3	1	8	0
12	CAP	Madrid	IES Emilio Castelar	79	202	4	1	0	145	97	51	190	76	32	23	29	33	3	2	0
13	CAP	Madrid	IES Ciudad de Jaén	72	189	3	1	1	148	99	53	195	63	33	35	10	32	4	9	0
14	CAP	Madrid	IES Pradolongo	74	101	3	1	1	78	52	28	103	30	25	12	19	5	0	7	0
15	CAP	Madrid	IES Arcipreste de Hita	73	106	2	1	0	82	55	29	108	40	28	11	7	7	5	6	0
16	CAP	Madrid	IES Vallecas Magerit	79	219	3	1	1	156	104	55	205	102	30	22	16	21	4	21	0
17	CAP	Madrid	IES Antonio Dominguez Ortiz	69	161	1	1	0	131	87	46	171	55	22	34	7	12	3	8	0
18	CAP	Madrid	IES San Juan Bautista	78	105	1	0	0	76	50	27	99	19	30	24	17	5	4	5	0
19	CAP	Madrid	IES Conde de Orgaz	73	109	3	0	0	85	57	30	112	34	26	23	6	9	4	4	6
20	CAP	Madrid	IES El Espinillo	61	158	3	1	0	147	98	52	193	62	32	21	25	9	1	4	0
21	CAP	Madrid	CP Ciudad de los Angeles	68	86	0	1	1	70	47	25	92	33	27	6	15	3	1	1	0
22	CAP	Madrid	IES Celestino Mutis	73	86	1	0	1	66	44	23	87	34	23	7	6	11	3	1	0
23	CAP	Madrid	IES San Cristobal de Angeles	72	91	4	0	1	73	49	26	96	25	26	8	15	10	1	2	0
24	CAP	Madrid	IES Villa de Vallecas	69	184	0	1	1	148	99	53	195	56	42	31	12	23	6	14	0
25	CAP	Madrid	IES Joaquín Rodrigo	70	178	16	1	1	154	103	55	202	39	27	50	26	12	5	3	0
26	CAP	Madrid	IES San Isidro	77	163	6	1	1	122	81	43	160	63	27	19	14	18	11	5	0
27	CAP	Madrid	IES Lope de Vega	65	147	2	1	1	128	85	45	167	51	25	20	16	2	16	5	0
28	CAP	Madrid	IES Juan de la Cierva	76	291	3	1	0	215	143	76	282	115	83	37	14	20	15	7	0
29	CAP	Madrid	IES Isabel la Católica	72	155	3	1	0	122	81	43	160	32	67	20	12	16	2	3	0
30	CAP	Madrid	IES Beatriz Galindo	64	101	3	1	0	90	60	32	119	16	31	21	11	7	6	9	0
31	NORTE	S.S. Reyes	DAT Norte	50	207	1	1	0	231	154	82	304	73	25	24	25	25	34	0	0
32	NORTE	S.S. Reyes	IES Juan de Mairena	35	148	2	1	1	238	159	84	313	82	21	10	20	10	3	0	0
33	NORTE	Torrelaguna	IES Alto Jarama	46	66	4	0	1	85	56	30	111	24	15	6	7	7	3	0	0
34	NORTE	Lozoyuela	CP Lozoyuela	50	148	2	1	0	167	111	59	219	82	21	10	20	10	3	0	0
35	NORTE	Tres Cantos	IES Jose Luis Sampedro	51	259	4	1	0	287	191	102	376	98	81	34	21	15	6	0	0
36	NORTE	Alcobendas	IES Agora	49	239	8	1	1	280	187	99	368	46	71	47	26	33	8	0	0
37	NORTE	Alcobendas	IES Virgen de la Paz	29	165	3	1	1	322	215	114	423	62	25	23	34	16	2	0	0
38	NORTE	Algete	IES Al-Satt	55	159	4	1	1	165	110	58	216	59	22	15	26	25	8	0	0
39	NORTE	La Cabrera	IES La Cabrera	58	49	7	0	0	54	36	19	70	18	13	6	2	9	1	0	0
40	NORTE	C. Viejo	IES Marqués de Santillana	51	286	9	1	1	322	215	114	422	124	76	42	10	15	5	0	0
41	NORTE	S. del Real	IES Sierra de Guadarrama	52	145	4	1	0	159	106	56	209	60	34	18	7	18	4	0	0
42	NORTE	S. Agustín G.	IES S. Agustín de Guadalix	47	74	5	0	1	93	62	33	123	16	23	4	8	16	2	0	0
43	NORTE	El Molar	CP Ntra Sra del Remolino	51	67	6	0	0	80	53	28	104	22	26	3	7	3	0	0	0

²¹ Por razones de espacio, en esta tabla figuran las Mesas Electorales de la DAT Capital y DAT Norte. Fuente: elaboración propia basada en datos oficiales.

TABLA DE VARIABLES PARA EL ANÁLISIS UNIVARIANTE Y MULTIVARIANTE (CONTINUACIÓN)²²

44	SUR	Leganés	IES La Fortuna	85	66	6	0	1	47	31	17	62	17	27	5	4	6	1	0	0
45	SUR	Leganés	IES Arquitecto Peridis	81	131	4	1	1	93	62	33	122	63	45	8	3	5	3	0	0
46	SUR	Leganés	IES Salvador Dalí	92	185	4	1	1	114	76	40	150	87	70	8	7	7	2	0	0
47	SUR	Móstoles	IES Miguel de Cervantes	88	112	4	1	1	73	49	26	96	38	41	10	13	5	1	0	0
48	SUR	Móstoles	SES del IES Felipe Trigo	84	96	2	0	0	65	43	23	85	34	16	4	28	7	4	0	1
49	SUR	Móstoles	IES Los Rosales	78	194	0	1	1	138	92	49	182	54	80	27	12	17	0	0	4
50	SUR	Móstoles	IES Antonio Gala	82	157	2	1	1	108	72	38	142	42	51	16	19	22	4	0	1
51	SUR	Parla	IES Manuel Elkin Patarroyo	83	102	4	1	1	71	47	25	93	29	37	8	11	10	2	0	1
52	SUR	S. Martín Valdeiglesias	IES Pedro de Tolosa	93	78	2	0	1	48	32	17	63	41	10	3	8	11	3	0	0
53	SUR	Alcorcón	CP Daniel Martín	89	107	4	1	1	69	46	25	91	36	35	13	9	9	1	0	1
54	SUR	Fuenlabrada	CP Julio Verne	80	143	3	1	1	102	68	36	133	70	46	13	6	3	2	0	0
55	SUR	Getafe	IES Satafi	89	176	1	1	1	111	74	39	145	89	51	11	8	11	4	0	1
56	SUR	Humanes	IES Humanes	90	118	2	1	1	74	49	26	97	58	24	16	9	8	1	0	0
57	ESTE	Alcalá Henares	DAT Este	58	441	14	1	0	436	291	155	573	216	77	55	36	35	6	0	0
58	ESTE	Alcalá Henares	IES Alonso Quijano	62	176	0	1	1	158	105	56	207	68	45	21	28	9	5	0	0
59	ESTE	Alcalá Henares	IES Atenea	65	120	2	1	1	104	70	37	137	55	32	8	16	5	2	0	0
60	ESTE	Alcalá Henares	IES Complutense	58	211	10	1	1	212	141	75	278	55	48	24	24	1	47	0	1
61	ESTE	Alcalá Henares	IES Mateo Alemán	45	189	12	1	1	248	166	88	326	93	31	24	13	18	6	0	1
62	ESTE	Arganda del Rey	IES El Carrascal	50	128	4	1	1	147	98	52	193	40	37	16	16	8	7	0	0
63	ESTE	Arganda del Rey	IES La Poveda	57	76	1	0	1	75	50	27	99	25	15	21	7	4	2	0	2
64	ESTE	Coslada	IES Miguel Catalán	64	153	4	1	1	136	91	48	179	71	28	25	8	13	1	0	2
65	ESTE	Coslada	IES María Moliner	60	227	11	1	1	221	147	78	290	76	49	32	40	12	7	0	0
66	ESTE	Chinchón	IES Carpe Diem	61	82	0	0	0	75	50	26	98	16	29	19	9	4	2	0	0
67	ESTE	Meco	IES Meco	64	88	5	0	1	81	54	29	106	41	23	6	11	0	2	0	0
68	ESTE	Rivas-Vaciamadrid	IES Las lagunas	67	323	8	1	0	275	183	97	361	172	45	30	27	31	7	0	1
69	ESTE	S. Fernando de Henares	IES Rey Fernando VI	55	219	4	1	1	226	150	80	296	98	40	34	11	19	12	0	1
70	ESTE	S. Martín de la Vega	IES Anselmo Lorenzo	71	76	1	0	1	60	40	21	79	24	12	7	22	9	1	0	0
71	ESTE	Torrejón de Ardoz	IES Las Veredillas	62	241	10	1	1	225	150	80	296	92	33	31	23	12	38	0	2
72	ESTE	Torrejón de Ardoz	IES Luis de Góngora	59	163	6	1	1	159	106	56	209	43	27	17	17	35	18	0	0
73	ESTE	Torrejón de Ardoz	IES León Felipe	63	137	4	1	1	124	83	44	163	51	27	16	11	19	2	0	7
74	ESTE	Villarejo de Salvanés	IES Villarejo de Salvanés	47	86	3	0	0	105	70	37	138	34	19	9	13	0	1	0	1
75	OESTE	Collado Villalba	DAT Oeste	65	393	8	1	0	343	229	122	450	139	70	73	56	27	20	0	0
76	OESTE	Galapagar	IES Infanta Elena	46	150	2	1	0	184	123	65	241	58	33	10	21	20	8	0	0
77	OESTE	Guadarrama	IES Guadarrama	59	130	0	1	0	123	82	43	161	87	11	8	8	9	7	0	0
78	OESTE	Majadahonda	IES Carlos Bousoño	63	168	0	1	0	148	99	53	195	64	14	19	50	8	7	0	0
79	OESTE	Moralzarzal	IES Carmen Martín Gaité	71	121	4	1	0	98	65	35	129	39	19	27	13	16	3	0	0
80	OESTE	Pozuelo de Alarcón	IES Camilo José Cela	60	129	2	1	1	121	81	43	159	45	30	23	21	5	3	0	0
81	OESTE	Las Rozas	IES Las Rozas I	63	198	2	1	1	177	118	63	232	62	51	32	27	17	7	0	0
82	OESTE	S. Lorenzo El Escorial	IES Juan de Herrera	55	155	1	1	0	158	105	56	207	58	21	26	18	10	21	0	0
83	OESTE	Torreldones	IES Diego Velazquez	68	126	4	1	0	106	71	38	140	42	43	13	10	13	1	0	0
84	OESTE	Villanueva de la Cañada	IES Las Encinas	58	115	2	1	0	112	75	40	147	33	7	7	38	5	4	0	0
85	OESTE	Boadilla del Monte	IES Profesor Máximo Trueba	64	119	0	1	0	103	69	37	136	39	46	7	10	7	10	0	0
				66	13028	313	63	47	11882	7921	4210	15593	4794	3037	1649	1417	1082	505	159	33

²² Continuación de la tabla de variables y datos. Se muestra la información referente a las DAT SUR, DAT ESTE y DAT OESTE. Fuente: elaboración propia basada en datos oficiales.

3.2 ORIGEN DE LOS DATOS CUALITATIVOS

Los datos cualitativos se han producido mediante la *Observación Participante* que se define más adelante y en base a un cuestionario dirigido a una muestra aleatoria de profesores/as de la enseñanza pública de la Comunidad de Madrid (sobre un universo de 43736 profesores empleados y con derecho a voto en octubre de 2006). La muestra, estratificada por sexo, edad, y empleo como profesor interino o como profesor funcionario de carrera, contiene un total de 500 casos.

El cuestionario se realizó entre el 11 y el 25 de mayo de 2009 mediante encuesta dirigida por correo electrónico a los usuarios elegidos aleatoriamente, y por acceso de éstos *online* a una página Web diseñada a tal efecto, a la que se podía acceder mediante contraseña sólo conocida a través de la distribución de los correos electrónicos. En ambos métodos, las preguntas eran las mismas:

PREGUNTAS CUALITATIVAS

§ PREGUNTA PRINCIPAL

1. ¿Qué razones asisten al profesorado de la enseñanza pública no universitaria de la Comunidad de Madrid para no participar activamente en el proceso de elecciones sindicales?

§ PREGUNTAS COMPLEMENTARIAS

1. ¿Qué opinión tiene de la representación del profesorado por los sindicatos ante la administración educativa?
2. ¿De qué forma plantearía usted la representación sindical en cuanto a subvenciones y número de liberados sindicales en la actual sociedad de la información en la que nos encontramos?
3. ¿Cómo valora que un sindicato tenga presencia en la enseñanza pública y en la privada a la vez, defendiendo ambos sistemas al mismo tiempo?
4. ¿Podría argumentar las ventajas e inconvenientes que considere sobre realizar unas elecciones sindicales mediante votación electrónica?

§ PRESUPUESTO

Buscar las causas de la alta abstención del profesorado en las elecciones sindicales de la enseñanza y si existen relaciones entre este factor y las TIC.

§ ESCENARIO

Centros de enseñanza pública de Primaria, Secundaria y EPA de la Consejería de Educación de la Comunidad de Madrid.

§ ACTORES: profesorado de la enseñanza pública no universitaria de la CM.

§ ESTRATEGIA: el conocimiento de un entorno educativo concreto como profesor de Secundaria en un IES ha sido determinante para el contacto con los entrevistados y la introducción espontánea en los centros -se excluye el propio del investigador (Taylor y Bodgan, 1987: 36)-, si bien se ha recabado el permiso del director de cada centro para iniciar una observación participante que permita recabar información variada en general y las opiniones y actitudes de los entrevistados con respecto al tema de investigación.

§ OBJETIVO: analizar, comparar y contrastar las opiniones del profesorado, con la idea de obtener conclusiones que relacionen las causas de la alta abstención en las votaciones de las elecciones sindicales. Analizar si las TIC están en la idea del profesorado como factor de mejora de la abstención en las elecciones sindicales.

§ TEMPORALIZACIÓN: desde el 4 de mayo hasta el 15 de junio de 2009.

§ CARACTERÍSTICAS: el profesorado de la enseñanza pública presenta un perfil bien diferenciado del que presta sus servicios en la escuela privada. Cabe asimilar dentro de ese primer colectivo al profesorado interino, al que se aplican la mayoría de los parámetros laborales del profesor funcionario de carrera, convirtiendo a este gran grupo en uno de especial comportamiento por la estabilidad del trabajo, pero también por la falta de perspectivas de promoción laboral, por lo que la investigación toma el carácter de una etnografía al referirse a un colectivo bien determinado y con especial idiosincrasia.

§ OSERVACIÓN PARTICIPANTE

Nos encontramos, por un lado, con una parte del profesorado muy definido ideológicamente que milita o pertenece a algún sindicato, pero por otro, la gran mayoría, ni pertenece, ni milita ni vota. Sin embargo, esta mayoría silenciosa tomada en conjunto y con personalidad propia, no sólo podría alterar los resultados habituales de años atrás, sino cambiarlos drásticamente.

Se ha realizado una observación participante que ha consistido en estar presente en las charlas sindicales que habitualmente realizan en los centros de enseñanza miembros de los diferentes sindicatos, y observar las reacciones y comentarios del profesorado. La hora del café (recreo) a media mañana, puede resultar un momento excelente para participar en conversaciones distendidas en las que los profesores se expresan libre y desinhibidamente. Igualmente, se ha complementado la investigación con la observación personal dentro y fuera del centro aprovechando varias de las actividades académicas que se organizan encaminadas a la formación de los alumnos, por lo que el escenario puntual también ha resultado cambiante e informal.

En la medida de lo posible, se ha procurado realizar una investigación desde “el otro lado”, es decir, realizando otra observación participante desde la perspectiva de los sindicatos (¿qué es lo piensan ellos al respecto?) y desde la de los equipos directivos de los centros, pues si bien pertenecen al colectivo del profesorado, su visión ha resultado ser muy distinta al tener que ejercer un mando directo que les otorga la administración educativa sobre el resto de docentes, convirtiéndoles en una forma de “patronal” dependiente y condicionada a las resoluciones del inspector (administración), y también en parte condicionada por las reacciones o respuestas de los sindicatos en defensa de los “intereses” de un profesor o del profesorado en su conjunto.

De todas las observaciones se han tomando notas de campo (Taylor y Bodgan, 1987: 74) que permitan el estudio, análisis y reflexión del investigador acerca de lo visto y oído, especialmente sobre la observación distante de la expresión facial del individuo en estudio ante los comentarios y disertaciones de compañeros, representantes sindicales... pues, al fin y al cabo, la cara es el espejo del alma (Caro Baroja, 1995).

4. ANÁLISIS

4.1 ANÁLISIS CUANTITATIVO

Sometiendo todas las variables a un análisis básico con Minitab para calcular sus parámetros estadísticos más comunes, obtenemos lo siguiente:

Descriptive Statistics: ABST. (%); V. válidos; V. blanco; PROF>100; ...

Variable	N	N*	Mean	SE Mean	StDev	Variance	Minimum	Q1
ABST. (%)	85	0	65,84	1,41	12,99	168,83	29,00	58,00
V. válidos	85	0	153,27	7,65	70,53	4974,91	49,00	101,00
V. blanco	85	0	3,682	0,355	3,274	10,719	0,000	1,500
PROF>100	85	0	0,7412	0,0478	0,4406	0,1941	0,0000	0,0000
INMIG>10%	85	0	0,5529	0,0542	0,5001	0,2501	0,0000	0,0000
Sexo † (M)	85	0	139,79	8,14	75,09	5638,71	47,12	81,56
Sexo † (V)	85	0	93,19	5,43	50,06	2506,10	31,41	54,38
INTERINO	85	0	49,53	2,89	26,61	707,94	16,70	28,90
F. CARRERA	85	0	183,4	10,7	98,5	9711,1	61,8	107,0
CCOO	85	0	56,40	3,73	34,41	1184,27	10,00	34,00
ANPE	85	0	35,73	2,02	18,65	347,84	7,00	23,50
UGT	85	0	19,40	1,41	13,01	169,39	3,00	8,50
CSIF	85	0	16,67	1,17	10,79	116,32	2,00	9,00
STES	85	0	12,729	0,921	8,496	72,176	0,000	7,000
CSIT	85	0	5,941	0,857	7,902	62,437	0,000	2,000
CGT	85	0	1,871	0,401	3,696	13,662	0,000	0,000
USO	85	0	0,388	0,124	1,145	1,312	0,000	0,000

Variable	Median	Q3	Maximum
ABST. (%)	65,00	73,50	93,00
V. válidos	148,00	187,00	441,00
V. blanco	3,000	4,000	16,000
PROF>100	1,0000	1,0000	1,0000
INMIG>10%	1,0000	1,0000	1,0000
Sexo † (M)	122,09	165,87	436,38
Sexo † (V)	81,39	110,58	290,92
INTERINO	43,26	58,77	154,62
F. CARRERA	160,2	217,7	572,7
CCOO	51,00	70,50	216,00
ANPE	30,00	45,00	91,00
UGT	17,00	25,50	73,00
CSIF	13,00	22,50	56,00

Fig. 2

STES	10,000	17,500	35,000
CSIT	4,000	7,000	47,000
CGT	0,000	2,000	21,000
USO	0,000	0,000	7,000

Resulta interesante observar el histograma de la variable dependiente (Abstención), para determinar gráficamente cómo se han distribuido los porcentajes de abstención a lo largo de las mediciones (Greenacre, 2001).

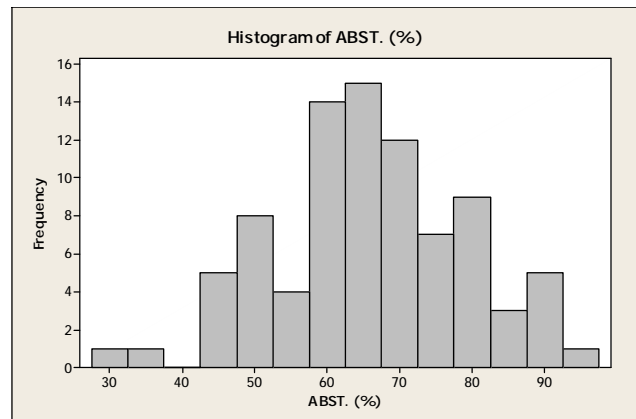


Fig. 3 Fuente: Elaboración propia con Minitab (versión 15 Demo)

Los porcentajes de abstención que más se han repetido están comprendidos en la horquilla que abarca del 60 al 70%, como se aprecia en el gráfico anterior.

De los valores proporcionados por Minitab podemos deducir lo siguiente:

- § La *mediana* es una medida de los valores centrales de una variable en cuyo entorno oscilan los casos observados. En concreto, es el valor medio de una variable. Se calcula mediante la suma de los valores de todas las observaciones y se divide por el número total de observaciones.
- § La *mediana* es otra medida de los valores centrales de una variable en cuyo entorno se sitúan los casos observados. La *mediana*, sin embargo, se refiere al valor del medio de la distribución de valores de una variable determinada. Si ordenamos las observaciones en orden ascendente de los valores que adopta una determinada variable, la *mediana* corresponde al valor de la observación que ocupa la posición central o del medio.
- § La *varianza* es la media aritmética de la suma de los cuadrados de las desviaciones de una variable con respecto a su media. Por tanto, cuanto mayor sea esta medida, menos representativa de la realidad será la *media* de dicha variable.

- § La *distribución estándar* es una medida que describe la dispersión de los valores de las variables. Se fija en la distancia entre el valor de cada caso y la *mediana*.
- § La *regresión* describe el efecto de una variable independiente (X) sobre una variable dependiente (Y). A partir de la manipulación matemática de los datos observados, establece el patrón según el cuál los valores de una variable varían a medida que cambian los valores de otra variable.
- § *Correlación*: mide la dirección y fuerza de relación entre dos variables. En otras palabras, determina la precisión con la cuál la *regresión* describe el efecto entre las variables relacionadas. Si los valores de los casos observados se ajustan mucho a los de los valores medidos mediante la *regresión*, se dice que hay una alta correlación. Así, si los valores esperados y los observados coinciden, la correlación en la mayoría de los casos observados, se dice que la correlación es alta.

La virtud principal del *método estadístico* es la capacidad de controlar el efecto de posibles variables independientes a causa de un gran número de casos. En otras palabras, al contrario de lo que pasa con el *método de comparación*, donde el número de variables es más grande que el de casos, la estadística cuenta con suficientes casos para controlar el efecto de variables explicativas. De esta manera, es posible contrastar hipótesis alternativas que expliquen el efecto de la variable dependiente sobre la independiente.

Algunos de los inconvenientes del método estadístico son los siguientes:

- § La necesidad de poder traducir la realidad social en categorías y valores numéricos comparables y con objetividad.
- § La necesidad de datos similares en un número extenso de casos hace que la investigación sea muy costosa, ya que estos datos pueden ser accesibles en algunos casos, pero no en todos.

§ La *regresión* no explica por qué un determinado proceso tiene lugar en un determinado sitio, ni tan sólo por qué ciertas variables tienen determinado efecto en la variable independiente. Si bien, permite medir con precisión y predecir el efecto de una variable sobre otra, no es capaz de determinar los mecanismos por los cuáles el efecto causal tiene lugar. En otras palabras, describe el qué, pero ignora el cómo (López Roldán, 1994).

De los datos básicos obtenidos en la Fig.2 vemos que la variable dependiente (Abstención) tiene las siguientes características:

Variable	N	N*	Mean	SE Mean	StDev	Variance	Minimum	Q1
ABST. (%)	85	0	65,84	1,41	12,99	168,83	29,00	58,00

Variable	Median	Q3	Maximum
ABST. (%)	65,00	73,50	93,00

Dado que la *media* es una medida de centro mucho más sensible a valores extremos de la muestra que la *mediana*, la pequeña diferencia entre los dos parámetros nos indica que estamos delante de unos valores muy compactos para las diferentes Mesas Electorales. Eso a pesar de los datos extremos de abstención de alrededor del 30% y del 90%. Esto nos puede ayudar a decir que el comportamiento de la abstención ha sido bastante uniforme en todas las Mesas. De hecho, el histograma de la Fig. 3 nos presenta una curva estándar simétrica. Para acabar de afirmarlo, nos fijamos en las medidas de dispersión, con un valor relativamente pequeño para la *desviación estándar* (12,99) y otro relativamente elevado para la *varianza* (168,83), aunque el valor de este último factor también nos indica que la *mediana* podría ser el factor alternativo como referencia para la *tendencia central* de la variable Abstención.

En resumen, la tendencia central la tomaremos con respecto a la *media* (Camps Torres, 2001), dado que cuando las variables están medidas en valores cuantitativos, la medida de tendencia central adecuada es la *media*. Por tanto, la tendencia central de la Abstención es de un 65% aproximadamente, coincidiendo con el valor de la *moda* y de la *mediana*., tal como cabía esperar que se obtuviera de una curva simétrica estándar.

4.1.1 ANÁLISIS MULTIVARIADO DE REGRESIÓN MÚLTIPLE

Aplicaremos el método de *regresión múltiple* para ver qué variables independientes tienen más influencia sobre la explicada y, de esta manera y de ser posible, eliminar aquellas cuya información pueda estar contenida en otras. Otro objetivo será analizar si existe una o varias variables que puedan explicar un elevado porcentaje (95%) de la variable dependiente (*Abstención*).

Realizando el cálculo con Minitab se obtienen los siguientes datos:

```
Welcome to Minitab, press F1 for help.
Retrieving project from file: 'E:\PACO\UOC\ASIGNATURAS\0.TREBALL DE
RECERCA
EN E-LAW I E-GOVERNMENT\ELECCIONES\Tabla_TFM.MPJ'
```

Results for: TFM

Regression Analysis: ABST. (%) versus V. válidos; V. blanco; ...

```
* Sexo ↑ (V) is highly correlated with other X variables
* Sexo ↑ (V) has been removed from the equation.
```

```
* INTERINO is highly correlated with other X variables
* INTERINO has been removed from the equation.
```

```
* F. CARRERA is highly correlated with other X variables
* F. CARRERA has been removed from the equation.
```

The regression equation is

```
ABST. (%) = 66,1 + 0,130 V. válidos + 0,487 V. blanco + 1,99 PROF>100
          - 0,337 Sexo ↑ (M) + 0,180 CCOO + 0,195 ANPE + 0,093 UGT
          + 0,160 CSIF + 0,136 STES + 0,027 CSIT + 0,068 CGT + 0,081
USO
```

Predictor	Coef	SE Coef	T	P
Constant	66,059	2,011	32,84	0,000
V. válidos	0,1304	0,2086	0,63	0,534

MAD-RID

REVISTA PARA LA INNOVACION DIDACTICA

V. blanco	0,4872	0,2932	1,66	0,101
PROF>100	1,992	2,038	0,98	0,332
Sexo † (M)	-0,33699	0,02308	-14,60	0,000
CCOO	0,1796	0,2133	0,84	0,402
ANPE	0,1949	0,2033	0,96	0,341
UGT	0,0930	0,2431	0,38	0,703
CSIF	0,1605	0,2350	0,68	0,497
STES	0,1359	0,2138	0,64	0,527
CSIT	0,0275	0,2248	0,12	0,903
CGT	0,0683	0,2917	0,23	0,815
USO	0,0812	0,6435	0,13	0,900

S = 6,35357 R-Sq = 79,5% R-Sq(adj) = 76,1%

Analysis of Variance

Source	DF	SS	MS	F	P
Regression	12	11275,21	939,60	23,28	0,000
Residual Error	72	2906,48	40,37		
Total	84	14181,69			

Source	DF	Seq SS
V. válidos	1	160,60
V. blanco	1	143,07
PROF>100	1	18,54
Sexo † (M)	1	10739,18
CCOO	1	45,59
ANPE	1	114,75
UGT	1	0,27
CSIF	1	19,16
STES	1	31,64
CSIT	1	0,03
CGT	1	1,75
USO	1	0,64

MAD-RID REVISTA PARA LA INNOVACION DIDACTICA

Unusual Observations V.

Obs	válidos	ABST. (%)	Fit	SE Fit	Residual	St Resid
37	165	29,000	8,268	3,964	20,732	4,18R
44	66	85,000	71,976	1,798	13,024	2,14R
52	78	93,000	73,533	1,833	19,467	3,20R
60	211	58,000	55,839	4,354	2,161	0,47 X
73	137	63,000	66,792	4,308	-3,792	-0,81 X

R denotes an observation with a large standardized residual.

X denotes an observation whose X value gives it large leverage.

Fig. 4

Como se puede observar, mediante el análisis de regresión se han podido eliminar varias variables que Minitab ha considerado prescindibles por encontrarse la información que contenían englobada en otras variables. Las eliminadas han sido las siguientes (ver Fig. 4):

* Sexo ↑ (V) is highly correlated with other X variables

* Sexo ↑ (V) has been removed from the equation.

* INTERINO is highly correlated with other X variables

* INTERINO has been removed from the equation.

* F. CARRERA is highly correlated with other X variables

* F. CARRERA has been removed from the equation.

La ecuación final que puede explicar la variable dependiente queda de la siguiente forma:

$$\text{ABST. (\%)} = 66,1 + 0,130 \text{ V. válidos} + 0,487 \text{ V. blanco} + 1,99 \text{ PROF}>100 - 0,337 \text{ Sexo } \uparrow \text{ (M)} + 0,180 \text{ CCOO} + 0,195 \text{ ANPE} + 0,093 \text{ UGT} + 0,160 \text{ CSIF} + 0,136 \text{ STES} + 0,027 \text{ CSIT} + 0,068 \text{ CGT} + 0,081 \text{ USO}$$

Para saber si es o no significativa una variable en la explicación de la evolución de la Abstención, nos hemos de fijar en si el coeficiente que la acompaña es o no

significativamente diferente de “0”. Para ello hemos de considerar el parámetro estadístico “T” que podemos observar en la Fig. 4 acompañando a cada una de las variables independientes, así como el valor asociado del parámetro “P”.

El valor de “P” resulta de calcular la probabilidad que hay a la derecha de este parámetro estadístico si su valor es positivo, y a la izquierda si es negativo, según una distribución de *t-Student*:

VARIABLE MÁS SIGNIFICATIVA

Para un nivel de significación del 5% (es decir, para un nivel de confianza del 95%), podemos afirmar que el coeficiente que acompaña a la variable *Sexo f (M)* es significativamente diferente de “0”, ya que el valor de “P” es más pequeño que el nivel de significación ($0,00 < 0,05$).

$$P(T > 14,60) = 0,0000$$

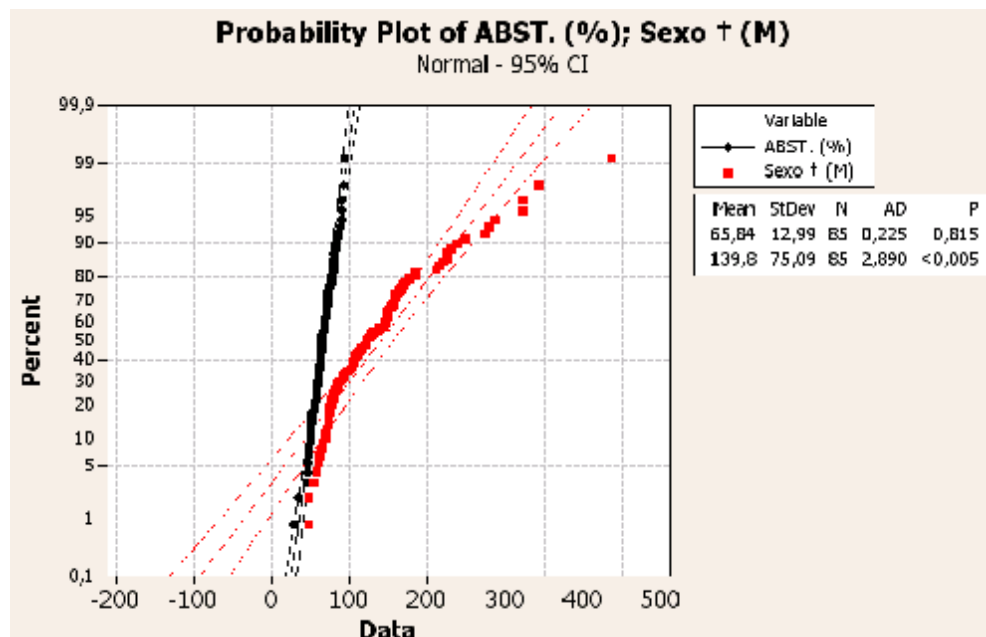
El signo del coeficiente es negativo. Su interpretación siempre se debe realizar desde la intuición. En este caso podríamos establecer una relación entre la variable *Abstención* y la variable *Sexo f (M)*, que representa al colectivo de mujeres profesoras:

En aquellas Mesas Electorales en las que el censo de profesoras aumenta, la abstención disminuye.

Predictor	Coef	SE Coef	T	P
Constant	66,059	2,011	32,84	0,000
V. válidos	0,1304	0,2086	0,63	0,534
V. blanco	0,4872	0,2932	1,66	0,101
PROF>100	1,992	2,038	0,98	0,332
Sexo f (M)	-0,33699	0,02308	-14,60	0,000
CCOO	0,1796	0,2133	0,84	0,402
ANPE	0,1949	0,2033	0,96	0,341
UGT	0,0930	0,2431	0,38	0,703
CSIF	0,1605	0,2350	0,68	0,497
STES	0,1359	0,2138	0,64	0,527
CSIT	0,0275	0,2248	0,12	0,903
CGT	0,0683	0,2917	0,23	0,815
USO	0,0812	0,6435	0,13	0,900

Fig. 5

El gráfico obtenido de Minitab que nos relaciona la variable explicada con la explicativa más significativa nos muestra la relación que hay entre ambas curvas y justifica la conclusión final a la que hemos llegado, si bien habría que realizar precisiones en cuanto al tramo que analicemos. Cuando la variable explicativa adopta valores entre 100 y 200, el crecimiento de la abstención es constante. A partir de 200 la Abstención crece a un ritmo más lento.



Si esta afirmación no tuviese sentido (desde el punto de vista del análisis que estamos realizando), tendríamos que revisar el modelo cambiando la variable dependiente, o bien añadiendo nuevas variables

SIGNIFICACIÓN DEL MODELO

Para analizar la significación conjunta, que contrasta la hipótesis nula de que todos los coeficientes son "0" respecto de la alternativa de que alguno de ellos sea diferente de "0", nos referiremos al análisis de la *varianza*, concretamente al parámetro estadístico "F" que la acompaña y su valor "P". El valor "P" asociado a su correspondiente "F" = 23,28 de la variable *Sexo † (M)* (que sigue una distribución de probabilidad *Fischer-Snedecor*) es 0,000. Por tanto, con un nivel de significación del 5% rechazamos la hipótesis nula y podemos afirmar que el modelo es **globalmente significativo**.

COEFICIENTE DE DETERMINACIÓN. BONDAD DEL AJUSTE

Para analizar la bondad del ajuste del modelo seleccionamos el valor de $R-Sq = 79,5\%$ de la Fig. 5 (resaltado en rojo). Por tanto, nos encontramos con que el 79,5% de la variación de la variable dependiente “Abstención” viene explicada por la recta de regresión y, en este caso, por las variables independientes resultantes en la fórmula anterior.

Finalmente, podemos afirmar que queda justificada estadísticamente la relación de dependencia existente entre la variable considerada dependiente (Abstención) y las variables independientes resultantes del análisis de regresión, es decir:

- § V. válidos
- § V. blanco
- § PROF>100
- § Sexo † (M)
- § CCOO
- § ANPE
- § UGT
- § CSIF
- § STES
- § CSIT
- § CGT
- § USO

De cualquier manera, aunque el ajuste del modelo es bastante elevado, se podría intentar mejorarlo o añadir nuevas variables explicativas, como otras dicotómicas que clasifiquen por edad al profesorado, de forma que aumente el ajuste del modelo presente actual.

INTRODUCCIÓN DE NUEVA VARIABLE NO MÉTRICA

Se incluye la variable no métrica *SIND PRO* en la tabla para probar si la bondad del ajuste presentado hasta ahora mejora o, por el contrario, empeora o no aporta nada. En cualquier caso, su inclusión nos dará pie a comentar la incidencia de los sindicatos de clase o profesionales en la abstención, según la información de partida en la tabla original.

SIND PRO valdrá “0” en el caso de que se la mayoría de los votos de una Mesa Electoral hayan ido a parar a sindicatos de Clase (CCOO, UGT...). Valdrá “1” si la mayoría de los votos ha ido a para a sindicatos profesionales (ANPE, CSIF ...).

Aplicaremos una regresión múltiple directamente para ver los resultados:

Regression Analysis: ABST. (%) versus V. válidos; V. blanco; ...

* Sexo † (V) is highly correlated with other X variables

* Sexo † (V) has been removed from the equation.

* INTERINO is highly correlated with other X variables

* INTERINO has been removed from the equation.

* F. CARRERA is highly correlated with other X variables

* F. CARRERA has been removed from the equation.

The regression equation is

$$\begin{aligned} \text{ABST. (\%)} = & 64,0 + 0,135 \text{ V. válidos} + 0,374 \text{ V. blanco} + 1,26 \text{ PROF}>100 \\ & + 3,31 \text{ INMIG}>10\% - 0,339 \text{ Sexo † (M)} + 0,203 \text{ CCOO} + 0,154 \text{ ANPE} \\ & + 0,113 \text{ UGT} + 0,169 \text{ CSIF} + 0,113 \text{ STES} + 0,037 \text{ CSIT} + 0,101 \text{ CGT} \\ & - 0,033 \text{ USO} + 1,93 \text{ SIND Pro} \end{aligned}$$

Predictor	Coef	SE Coef	T	P
Constant	64,039	2,193	29,20	0,000
V. válidos	0,1354	0,2050	0,66	0,511
V. blanco	0,3741	0,2916	1,28	0,204
PROF>100	1,261	2,062	0,61	0,543
INMIG>10%	3,308	1,479	2,24	0,028
Sexo † (M)	-0,33891	0,02261	-14,99	0,000
CCOO	0,2031	0,2120	0,96	0,341
ANPE	0,1538	0,2002	0,77	0,445
UGT	0,1131	0,2398	0,47	0,639
CSIF	0,1694	0,2303	0,74	0,464
STES	0,1131	0,2096	0,54	0,591
CSIT	0,0369	0,2212	0,17	0,868
CGT	0,1011	0,2865	0,35	0,725
USO	-0,0333	0,6357	-0,05	0,958
SIND Pro	1,927	2,273	0,85	0,399

MAD-RID REVISTA PARA LA INNOVACION DIDACTICA

S = 6,21904 **R-Sq = 80,9%** R-Sq(adj) = 77,1%

Analysis of Variance

Source	DF	SS	MS	F	P
Regression	14	11474,34	819,60	21,19	0,000
Residual Error	70	2707,35	38,68		
Total	84	14181,69			

Source	DF	Seq SS
V. válidos	1	160,60
V. blanco	1	143,07
PROF>100	1	18,54
INMIG>10%	1	142,67
Sexo † (M)	1	10799,36
CCOO	1	54,35
ANPE	1	69,91
UGT	1	0,25
CSIF	1	25,65
STES	1	26,88
CSIT	1	0,58
CGT	1	4,19
USO	1	0,50
SIND Pro	1	27,81

Podemos observar que la bondad del ajuste del modelo mejora ligeramente pero que, en resumen, la incorporación de esta variable dicotómica (*Dummy*) no ha aportado casi nada.

El modelo mejora de un 79,5% a un 80,9%, pero la única variable significativa sigue siendo *Sexo † (M)*. El resto de parámetros son muy parecidos a los anteriormente descritos, por lo que cabe afirmar que la abstención no está relacionada estadísticamente con la mayoría de los votos hayan ido a parar a un sindicato Profesional o de Clase.

5. INVESTIGACIÓN CUALITATIVA

Para llevar a cabo este tipo de investigación se ha seguido una estructura de procedimientos para extraer información y movilizarla a distintos niveles de abstracción con objeto de producir y organizar conocimiento acumulado (Pelto y Pelto, 1978).

5.1 SELECCIÓN DE CENTROS

En primer lugar, se han seleccionado varios centros de forma pragmática, dadas las limitaciones de tiempo y disponibilidad de este investigador, que sean representativos de una mayoría del colectivo de profesores de la enseñanza pública no universitaria de la Comunidad de Madrid. Según la distribución administrativa en esta Comunidad (dividida en cinco zonas), se ha optado por analizar centros de la DAT Norte (por facilidad de acceso y comunicación a efectos de las visitas) y, entre éstos, se han elegido sólo centros de Primaria y Secundaria (FP), pues entre ambos suman más del 80% de la representación del profesorado descrito.

Para la observación participante y las posteriores entrevistas directas han sido los siguientes: IES Virgen de La Paz (Alcobendas), IES Severo Ochoa (Alcobendas), IES Aldebarán (Alcobendas), IES José Luís Sampedro (Tres Cantos), IES Graham Bell (Colmenar Viejo), CEIP Aldebarán (Tres Cantos), CEIP Antonio Osuna (Tres Cantos), CEIP Daoiz y Velarde (Alcobendas) y CEIP Príncipe Felipe (San Sebastián de Los Reyes).

Estas poblaciones comprenden una horquilla de habitantes desde los 25000 a los 110000, con lo que se garantiza la pluralidad de las entrevistas, por si el factor población pudiese afectar (M. SALVADOR et al. (2004); J. I. CRIADO (2004); M. M. BROWN; S. SCHELIN (2005)), ya que estudios realizados en España y en otros países muestran que el tamaño poblacional del municipio es un indicador determinante del despliegue de las páginas Web, de los servicios y de canales de interacción en línea.

Otro factor que se ha considerado importante, tal como se apuntaba anteriormente, ha sido el de la comunicación y transporte con estas poblaciones. En todas ellas se puede acceder con transporte público (tren, autobús y, en algunas, metro). Se

consideró que podía ser una buena ocasión para compartir el tiempo de viaje con más de un profesor que fuera o viniera del centro y así disponer de un nuevo escenario para la observación y la entrevista, ajeno al principal y con unas condiciones también idóneas para centrar el motivo de la investigación (Taylor y Bogdan, 1987).

5.2 ESCENARIO ESTABLE DE INVESTIGACIÓN

Los propios centros han servido como escenario principal, de esta manera se ha podido observar al profesorado en su “salsa”. Igualmente, se ha estudiado el sistema de información preferente que utilizan los delegados de los diferentes sindicatos cuando acuden a las salas de profesores a informar. El escenario, por tanto, lo han compuesto varios mini escenarios a la vez: el centro, la sala de profesores, los patios y campos de fútbol, la cafetería... y el parking.

5.3 ESCENARIO ONLINE

En este caso, el escenario también ha sido compuesto: por un lado el creado por la conexión entre los entrevistados y el investigador a través de los correos electrónicos enviados con las preguntas cualitativas, a las que ha respondido un 30% por este sistema, del total de 300 enviados. Por otro, el escenario lo ha constituido una página Web diseñada al efecto para recoger las opiniones y respuestas del profesorado a las preguntas cualitativas. Por este sistema se han recogido otro 60% de respuestas.

5.4 ACCESO. OBSERVACIÓN Y PREPARACIÓN DEL GUIÓN

Acceder a los centros ha sido grato y sencillo, salvo en los momentos en que en conserjería no había nadie y ha habido que esperar fuera del recinto a que apareciera algún profesor que salí o entraba para entrar. Eso ocurre debido a que las puertas de todos los centros deben permanecer cerradas, por normativa, dado que tanto en los centros de Primaria como en los de Secundaria, la gran mayoría del alumnado es menor de edad. Por tanto, si el conserje está en otras labores en ese momento, no hay más remedio que esperar a que vuelva (son esperas de pocos minutos).

En general, en todos los centros se ha encontrado buena disponibilidad y cercanía por el personal docente y laboral. También por parte del equipo directivo, aunque éste suele estar siempre con muchas responsabilidades y tareas encima, de forma que una vez dispuesto el permiso de acceso (no se ha encontrado ningún problema en conseguirlo), se empieza a formar parte del grupo como si se fuera un profesor más.

La observación de los primeros días resultó instructiva para ir eligiendo los momentos y lugares más adecuados para las entrevistas. Se hicieron muchas anotaciones de campo, puesto que la variedad de centros y profesorado (Primaria y Secundaria) hacen un mundo de cada uno de ellos.

Se observó, por ejemplo, que en los centros de Primaria el profesorado prestaba más atención a las visitas de los delegados sindicales que en los centros de Secundaria.

Un ejemplo de las impresiones recogidas en el cuaderno de campo:

Encuentro mucha diferencia entre la asistencia a las sesiones de información sindicales entre un centro de Primaria y otro de Secundaria. De hecho, en la sesión a la que asisto hoy en uno de estos últimos, me siento hasta incómodo por el reducido número de profesores que están en la sala y por las miradas que me dirige el delegado sindical que habla, como si yo fuera un profesor más. Parece que el resto (la gran mayoría) prefieren aprovechar el tiempo de la pausa para ir a tomar café o fumar un cigarro fuera de las instalaciones (27/05/09 11'15H).

También se pudo observar que todos los centros visitados tenían, como mínimo, un aula de Informática con más de 20 ordenadores modernos y perfectamente equipados acceso a Internet. En el caso de los de Secundaria, contaban con más aulas, y si impartían módulos de Formación Profesional relacionados con la Informática, entonces el número de aulas podía llegar a cuatro o más. En estos casos, la conexión de Internet era el principal problema (en general en todos los centros), ya que están hechas en base a varios ADSL de 1 a 6 Mb de velocidad de conexión. Al acceder todos los ordenadores a la vez, el resultado es de una navegación muy lenta.

Muchos profesores demostraron aplicar las TIC en sus clases mediante la proyección de vídeos, presentaciones específicas, acceso a Internet... incluso utilizando materiales y contenidos *online* de Internet, aunque los problemas de velocidad

(comunes a la mayoría) impedían muchas veces el adecuado seguimiento de la clase. A varios docentes les observé con el trasiego de equipos de clase en clase, cargados con aparatos, enchufes, carpetas... Los conserjes no daban abasto y eran los propios profesores los que portaban lo necesario para que las clases no se retrasaran.

De todas estas observaciones se fue preparando el guión de las entrevistas posteriores, ya con conocimiento de causa de la situación, pues el trabajo de campo constituye la fase primordial de la investigación etnográfica (Velasco y Díaz de Rada, 1997). Entre esos objetivos, no necesariamente en último lugar, está la redacción de un informe. Como dice Stocking, el trabajo de campo es la experiencia constitutiva de la antropología, porque distingue a la disciplina, cualifica a sus investigadores y crea el cuerpo primario de sus datos empíricos (Stocking, 1993, 43).

El guión consistió en una planificación aproximada y flexible de lo que serían las entrevistas, pues de la observación también cabe destacar que un número reducido de profesores en cada centro están afiliados a los sindicatos (no más de un 20% de promedio). Ese porcentaje hay que distribuirlo entre los sindicatos mencionados en capítulos anteriores, y por el mismo orden en que se distribuyeron, es decir, CCOO, ANPE, UGT, CSIF, STEM, CSIT...

Sin embargo, el guión también contempló la entrevista a profesores interinos, pues se observaron otros datos interesantes con respecto a este perfil de profesor: no es funcionario de carrera y, por tanto, la consideración profesional es la de eventual, aunque goza de la mayoría de los derechos de los funcionarios docentes. Esta característica les obliga a presentarse a las oposiciones siempre que se convocan, de lo contrario dejan de constar en las listas de interinos ("se caen") y perderían el puesto conseguido en ellas que les garantiza trabajo cada curso. Por este motivo, hay bastante afiliación de interinos a los sindicatos, pues estos últimos generan cursos de formación oficiales (de acuerdo con las administraciones respectivas), necesarios para aumentar puntuación que se suma a la de la nota de examen de oposición, resultando el total la calificación definitiva que les situará en un puesto u otro de la lista de interinos. Cuanto más arriba de la lista se está, más posibilidades se tienen de elegir centro de destino provisional y garantizar el empleo del nuevo curso.

Ciertamente, los sindicatos ejercen un papel importante en la gestión de la formación de los interinos, aún tratándose de cursos de pago, y en la resolución de sus dudas de cara a las oposiciones.

Por tanto, el guión contempló las entrevistas a profesores funcionarios de carrera (ambos sexos), a profesores interinos (ambos sexos) y a profesores de ambos grupos que estuvieran afiliados a sindicatos, todos ellos enmarcados en el ámbito territorial de la enseñanza pública no universitaria de la DAT Norte.

Se previó en el guión incluso acompañar en el viaje de transporte público a algún profesor que se prestara a la entrevista, o a continuarla.

5.5. LAS ENTREVISTAS

Se iniciaron a partir de la segunda semana de mayo. Dentro del escenario principal, se procuró variar los puntos de encuentro: cafetería, sala de profesores, exterior para “echar un cigarrito”, recorrido del interior con profesores de guardia, dentro del aula...

En las primeras entrevistas se formularon preguntas de contacto y sobretodo se escuchó para aprender el modo en que los docentes utilizan el lenguaje (Becker y Geer, 1957; Spedley, 1980). Para las entrevistas cualitativas en profundidad se realizaron reiterados encuentros cara a cara entre el investigador y los informantes, encuentros éstos dirigidos hacia la comprensión de las perspectivas que tienen los informantes respecto del motivo de la investigación, tal como las expresan con sus propias palabras (Taylor y Bogdan, 1987).

En estas primeras entrevistas se mantuvo una actitud bastante pasiva por el investigador, salvo en aquellos momentos en los que se hizo necesaria la intervención para redirigir la entrevista, pues acostumbraban a tender, indefectiblemente, al terreno político.

No hubo problema en que los entrevistados se identificaran por su nombre real y hablaran abiertamente, especialmente desde que se les informaba de que se trataba de una investigación para una tesis y que todos los datos personales permanecerían en el anonimato (Taylor y Bogdan, 1987:44). Los entrevistados demostraron mucho

interés, en general, en conocer los resultados, que ya daban por sentados con algunas excepciones, la mayoría de ellas de los afiliados a algún sindicato, pero no todas.

Las preguntas que se plantearon primero fueran las secundarias, para ir entrando en materia y que el entrevistado fuera, por sí mismo, llegando al tema central con pequeñas interrupciones por mi parte, o asentimientos de cabeza conforme yo veía que nos acercábamos al tema principal.

No hubo un orden concreto en estas preguntas, si bien en el guión sí estaban así estructuradas (ver pág. 12). El orden lo puso el entrevistado en cada momento porque, en ocasiones, respondían a varias preguntas a la vez saltando en la conversación de un punto a otro sin haberlas anunciado previamente, lo que me provocó un cansancio prematuro en la mano derecha de tantas notas que debía ir tomando.

La grabadora digital de audio fue de inestimable ayuda para este tipo de casos en los que se me autorizó, aunque no por ello renuncié a las anotaciones, pues pueden recoger con precisión apreciaciones sobre los sentimientos del entrevistador y del entrevistado, así como la descripción de las expresiones faciales y del énfasis en lo que se está diciendo cuando se acompaña por movimientos de o de cabeza (Taylor y Bogdan, 1987:131). Estos detalles no quedan registrados en una grabadora de audio.

Ciertamente, no hubo entrevistados que no dieran su visión sobre las preguntas planteadas y hablaran con detalle de sus respuestas.

La pregunta principal de la investigación se reservó para el final, una vez ya nos hubiéramos ganado la confianza y pudieran contestar sin ningún tipo de prejuicio. Las respuestas fueron bastante contundentes, en general, y tal vez representen una base sólida para encontrar la principal razón de la abstención.

Finalizadas las entrevistas, se acordó enviar por correo electrónico a la dirección oficial de cada centro los resultados del estudio. Independientemente, casi todos los profesores entrevistados me pidieron que les enviara a su correo personal cualquier información relacionada con la investigación, y asimismo que me volviera a poner en contacto con ellos por esa misma vía si necesitaba recabar algún dato más.

Resultó muy alentador el interés que había despertado y la expectación con que esperaban los resultados.

5.6 ANÁLISIS DE LOS DATOS CUALITATIVOS

Una primera impresión del análisis cualitativo es que, en general, el profesorado tenía *ganas de hablar*. Al margen de los resultados, este investigador aprecia una marcada insatisfacción de los docentes con la labor sindical; prueba de ello puede ser la alta abstención resultante en las elecciones sindicales en Educación.

Habría que indagar más en las causas de esta insatisfacción, pero por los contenidos de las entrevistas, hay muchos factores que apuntan a que realmente la insatisfacción tiene su origen en la gestión que la Administración está haciendo con los asuntos de los profesores. La falta de comunión con los sindicatos está más en que se considera que no hacen lo suficiente o que permiten que la Administración lleve a cabo proyectos que no comparten, en su mayoría, los docentes.

Del estudio de las respuestas a las diferentes preguntas cualitativas planteadas, tanto *online* como en las entrevistas en profundidad, se ha obtenido la siguiente clasificación:

A la pregunta *¿qué opinión tiene de la representación del profesorado por los sindicatos ante la administración educativa?*, el profesorado ha respondido según tres líneas de agrupación de respuestas:

1. Un 55% de los encuestados hacen referencia a una completa desmotivación por el tema. En otras palabras, no se sienten representados.
2. Otro 19% han respondido, en líneas generales, estar bastante de acuerdo, aunque echan de menos más movilizaciones organizadas por los sindicatos para que la Administración atienda sin más dilación una serie de reivindicaciones, algunas de ellas de larga trayectoria, como más inversión pública, promoción del profesorado, consolidación de complementos y de pagas extras al 100%...
3. Finalmente, el restante 26% se ha manifestado de acuerdo o en oposición, dependiendo del sindicato al que hayan aludido.

A la pregunta *¿de qué forma plantearía usted la representación sindical en cuanto a subvenciones y número de liberados sindicales en la actual sociedad de la información en la que nos encontramos?*, el profesorado respondió con un criterio mayoritario y otro más flexible y acorde con la situación actual:

1. Un 76% consideró que los sindicatos debían subsistir con su propia afiliación, pues de esta manera consideraban que la representación que harían de sus afiliados sería más auténtica.
2. El restante 24% se movió en una línea más conciliadora dando a entender que los sindicatos son siempre necesarios y que si necesitan de fondos públicos para subsistir habría que dárselos, al igual que se les daba a los partidos políticos o a otras entidades que también se financiaban de esta manera. En resumen, venían a plantear la pregunta de *si a otros se les da, ¿por qué a los sindicatos no?*

A la pregunta *¿cómo valora que un sindicato tenga presencia en la enseñanza pública y en la privada a la vez, defendiendo ambos sistemas al mismo tiempo?*, hubo mucha dispersión de opiniones, resultando varios grupos que hemos unificado de la siguiente manera:

1. Un 22% respondió que no sabía que hubieran sindicatos que hicieran tal cosa, pero que no le parecía que, en caso de ser así, pudiera haber ningún conflicto.
2. Otro 32% se manifestó en contra totalmente y se expresó en el sentido de que esa ambigüedad era uno de los problemas de raíz en el sindicalismo actual de la Enseñanza.
3. Un 13% dijo conocer esa situación, pero que no veían ningún problema en ello.
4. Otro 9% comentaron, en resumen, que hoy en día el sindicalismo está pasado de moda y que ya no tiene sentido. No respondieron claramente a la pregunta.
5. El 18% dijo sentirse mal con ello, pero que había que tener en cuenta que muchos profesores de la enseñanza privada están opositando para pasar a la pública, por lo que era normal que estuvieran presentes en ambos sistemas.
6. El 6% restante consideró que todos son trabajadores y que, por tanto, el deber de un sindicato era defender los intereses de los trabajadores.

A la pregunta *¿podría argumentar las ventajas e inconvenientes que considere sobre realizar unas elecciones sindicales mediante votación electrónica?*, también se han podido clasificar en tres grandes grupos:

1. Un 53% se manifestó aprobando tal medida por considerar que las elecciones sindicales se hacen en día laborable y hay que desplazarse hasta la Mesa Electoral. Dieron a entender que el voto electrónico facilitaría las cosas, aunque mostraron sus reservas en cuanto a la seguridad y confidencialidad del voto.
2. Otro 39% no vio esta propuesta determinante y dijo no sentirse afectado por un sistema u otro, porque no tenía intención de votar, ya que no se sentía representado en absoluto.
3. El 8% restante no mostró buena disposición y sus respuestas iban en la línea de que no se fiaban de la Administración y este sistema podría servir para manipular los resultados con más facilidad.

Finalmente, a la pregunta principal *¿qué razones asisten al profesorado de la enseñanza pública no universitaria de la Comunidad de Madrid para no participar activamente en el proceso de elecciones sindicales?*, las respuestas han constituido un resumen de las anteriores:

1. 23% dice tener cosas más importantes que hacer que perder el tiempo en votaciones.
2. 18% ponen como excusa principal que hay que desplazarse a la Mesa Electoral y nadie les compensa el gasto del trayecto.
3. Un 27% argumenta que sí van siempre a votar y que el que no lo hace es porque no tiene interés en la enseñanza.
4. Un 12% dice que si hubiera exención de clases para el tiempo de votación, si irían.
5. El 20% restante no contesta.

De entre los datos analizados, no se han encontrado relaciones dignas de mención a la hora de establecer clasificaciones de las respuestas por sexo o tipo de trabajo (funcionario o interino).

6. CONCLUSIONES

Del análisis cuantitativo podemos destacar que existe una variable significativa que relaciona en mayor medida que las demás la abstención con ella misma: la variable que representa el número de profesores de sexo femenino ($\text{Sexo } f (M)$) del censo electoral de cada Mesa. Esta variable no puede explicar por sí misma a la dependiente, para ello es necesario recurrir a la fórmula que proporciona el análisis Multivariante de regresión múltiple, llegando hasta, aproximadamente, el 80% de la explicación de la abstención.

En relación a la variable $\text{Sexo } f (M)$, y en consecuencia del análisis anterior, se deduce por su parámetro negativo que si aumenta el número de profesoras del censo, la abstención disminuye.

Esta deducción resulta en parte lógica, pues la proporción establecida (y bastante aproximada realmente) de profesores mujeres con respecto al de profesores hombres se ha tomado de un 65% y de un 45%, respectivamente. Parece razonable pues, que un aumento del número de profesoras redunde en una disminución de la abstención.

No queda claro, sin embargo, que el sexo sea determinante en esta incidencia. Para concretar este aspecto habría que recurrir a bastantes más observaciones y analizar el voto concreto que realizan hombres y mujeres, lo que no es verificable con los datos que se han podido extraer de las informaciones facilitadas por la Administración o por los sindicatos.

El análisis cualitativo nos permite afirmar que existe un descontento generalizado entre el profesorado con respecto a la gestión que hacen los sindicatos de la defensa de los intereses del profesorado.

En la observación participante se ha asistido a sesiones de información sindical en las que había mayor número de representantes sindicales que profesores a los que informar.

En algunas de las respuestas a las preguntas cualitativas, se intuye una parcialidad por parte del entrevistado, dando la sensación de tener algún vínculo mayor con un sindicato determinado.

Los sindicatos denominados de *Clase* tienen presencia en la enseñanza pública y en la privada, sin embargo sus afiliados muestran desconocimiento aparente sobre la situación, o admiten sin reservas que es lo apropiado en labor sindical.

Los sindicatos profesionales son recibidos con cierta indiferencia y no existen factores que determinen su mejor o peor aceptación, salvo la de una encuesta directa o los resultados de las votaciones electorales.

La abstención, en conclusión, la podemos relacionar principalmente con la falta de motivación del electorado y en su gran insatisfacción hacia la gestión de los sindicatos, pero no como una gestión ineficaz, sino como el resultado de no haber conseguido avances concretos en la mejora de las condiciones del profesorado. Si esto lo unimos a la variable cuantitativa del número de profesores mujeres del censo, podemos resumir en que la abstención disminuirá elevando el número de profesoras censadas con derecho a voto y aumentando la credibilidad de los sindicatos entre sus representados.

Como dice Castells (1997)²³

Si los sindicatos se mantienen negociando en el marco de la empresa, la globalización o informacionalización de las empresas acabará desarticulándolos. Los sindicatos sólo pueden sobrevivir, y con ellos la defensa de los derechos de los trabajadores, planteando un debate social y político sobre las nuevas formas de organización económica, social y política, buscando un modelo que garantice la conexión entre productividad, competitividad, reparto de la riqueza y bienestar social en las nuevas condiciones tecnológicas. La toma de conciencia de la nueva situación histórica y un amplio debate a ras de fábrica y de barrio, a partir de información adecuada, son requisitos indispensables para re-inventar un movimiento obrero (aunque ahora sean obreros de la información) que corresponda, sin antiguallas, a la reinención de sí mismo que ha operado un capitalismo de nueva planta. No para volver a la lucha de

²³ Castells, M. *Empleo, trabajo y sindicatos en la nueva economía global* [en línea]. Barcelona: La Factoría, Octubre - Enero de 1997 · nº 1 [Consulta: 10 junio 2009]. Disponible en <http://www.revistalafactoria.eu/articulo.php?id=12>

MADRID
REVISTA PARA LA
INNOVACION DIDACTICA

clases, superada por una sociedad mucho más compleja que la del capitalismo clásico. Sino para recordar a las empresas, al mundo y a nosotros mismos, que podemos y debemos pasar de vivir para producir y a producir para vivir.

7. REFERENCIAS BIBLIOGRÁFICAS

- Ardèvol, E. (1998) "Por una antropología de la mirada: etnografía, representación y construcción de datos audiovisuales", Revista de Dialectología y Tradiciones Populares, Tomo LIII, cuaderno segundo, pp. 217-240, Madrid.
- Baym, N. (1995) "The emergence of community in computer mediated communication" en Jones, S.G. ed. Cybersociety: Computer Mediated Communication and Community, Sage Publications, pp. 138-163.
- Bijker, W. E. (1995) Of Bicycles, Bakelites, and Bulbs: Toward a Theory of Sociotechnical Change, The MIT Press.
- Casanovas, P. (1998) "Ensayo sobre la bondad, guía práctica no sólo para la investigación de campo". En Domínguez, J.L. y Ramos Ulgar, M.A. La joven sociología jurídica en España, pp. 27-68. Oñati: Publications of the International.
- Castells, M. (2003). *L'era de la informació. Economia, societat i cultura. Vol. 1: La societat xarxa*, 3, 179-223. Barcelona: Ediuoc.
- Cavanagh A. (1999) Behaviour in Public? Ethics in Online Ethnography Cybersociology Webzine, Issue Six: Research Methodology Online.
<http://www.socio.demon.co.uk/magazine/6/cavanagh.html>
- Gálvez, A. y Vayreda, A.(2002). *Los posicionamientos de género: un análisis de las relaciones on-line*. IX Congrés d'Antropologia de la FAAEE. Barcelona.
- Hine, C. (1998) "Virtual Ethnography", International Conference, UK IRISS'98: Conference Papers, 25-27 March, Bristol.
<http://www.sosig.ac.uk/iriss/papers/paper16.htm>
- Kibby, M. (1997) "Babes on the web: sex, identity and the Home Page", Media International Australia, núm. 84, May, pp.39-45.
<http://www.newcastle.edu.au/discipline/sociol-anthrop/staff/kibbymari/babes.html> visita 13/06/02
- Laderman, C. (1994) "The embodiment of Symbols and the acculturation of the anthropologist", en Csordas, T. Embodiment and Experience, Cambridge University Press.

MAD-RID
REVISTA PARA LA
INNOVACION DIDACTICA

- Lundkvist, A. Y Sjöstrand, F. (2002) "Studying the Imaginary and Tracing Net Behavior. Notes on Methodology" en Hedberg, B., Yahlef, A. & Baumard, P. (eds), *Managing Imaginary*
- Mason, B. (1999) "Issues in Virtual Ethnography" en Buckner, K, ed. *Ethnographic Studies in Real an Virtual Environments: Inhabited Information Spaces and Connected Communities*. Proceedings of Espirit i3 Workshop on Ethnographic Studies. Edinburgh: Queen Margaret College.
- Mason, B. L. (1996) "Moving Toward Virtual Ethnography", *American Folklore Society News* 25.2 (Abril 1996): 4-6
<http://www.ucs.mun.ca/~bmason/phd/afsnews.html>
- Mayans, J. (2002) "Nuevas tecnologías, viejas etnografías", *Quaderns de l'Institut Català d'Antropologia*, núm. 17/18, estiu, Barcelona, pp. 79-98.
- Patton, M.Q. (1990) *Qualitative evaluation and research methods*. Sage Publications.
- Pérez-Cordón, R. (2005). *Estructura dinámica de los sindicatos*. UCM. Revista de Internet, CSI-CSIF. <<http://www.ucm.es/info/csicsifm/dmetodo.doc>>
- Rutter, J y Smith, G. (1999) "Professional-Stranger@Ethno.org: Presence and Absence in Virtual Ethnography", Paper for presentation at the Annual Meetings of the American Sociological Association, Chicago, August.
- Turkle, S. (1995). *La vida en pantalla: La identidad en la era de Internet*. Barcelona: Paidós, 1997.
- Velasco, H. Díaz de Rada, A. (1997). *La lógica de la investigación etnográfica*, Madrid: Editorial Trotta
- Wittel, A. (2000) "Ethnography on the Move: From Field to Net to Internet" *Forum Qualitative Social Research*, Vol. 1 num. 1, January.
<<http://www.qualitative-research.net/fqs-texte/1-00/1-00wittel-e.htm>>
[vista 11/12/02]

7.1. BIBLIOGRAFÍA CONSULTADA

Barrat, J.; Reniu, J. M. (2004). *Democracia electrónica y participación ciudadana*. Informe sociológico y jurídico de la Consulta Ciudadana MadridParticipa. Madrid: Ayuntamiento de Madrid / Scyt / Accenture.

<http://www.ub.edu/grepa/JMReniu/Informe%20sociologico.pdf>

Blanco, I.; Font, J. (2005). «La participación local: factores estructurales, ideológicos e instrumentales». Estudio/Working Paper. N.º 42. Universidad Autónoma de Madrid.

<http://www.uam.es/centros/derecho/cpolitica/paper.htm>

Borge, R. (2007). «An explanatory approach of the political uses of ICT initiatives for participation: institutions, context and characteristics of the actors». En: M. GASCÓ; F. EQUIZA; M. ACEBEDO (eds). *Information and Communication Technologies and Human Development: Opportunities and Challenges*. Hershey, PA: IDEA.

Borge, R. (2006). «La participación electrónica: estado de la cuestión y aproximación a su clasificación». IDP. Revista de Internet, Derecho y Política. N.º 1.

<http://www.uoc.edu/idp/1/dt/esp/borge.pdf>

Colombo, C. (2006). «Innovación democrática y TIC, ¿hacia una democracia participativa?». IDP. Revista de Internet Derecho y Política. N.º 3. UOC.

<http://www.uoc.edu/idp/3/dt/esp/colombo.pdf>

Colombo, C. (2006). «Participación ciudadana electrónica en el mundo local: El caso de Consensus, ciudadanos en red». En: III Congreso Online del Observatorio Cibersociedad.

<http://www.cibersociedad.net/congres2006/gts/comunicacio.php?id=200>

Criado, J. I. (2004). *Construyendo la e-Administración Local*. Madrid: EuroGestión Pública.

F. Camps Torres (2001). *Direcció comercial III*. Universitat Oberta de Catalunya.

MADRID
REVISTA PARA LA
INNOVACION DIDACTICA

Greene, W.H. (1998) *Anàlisi Economètrica*. Madrid: Prentice Hall.

Honorio Velasco; Ángel Díaz de Rada (1997). "El trabajo de campo". La lógica etnográfica. Un modelo de trabajo para etnógrafos de la escuela. Madrid: Ed. Trotta.

M. Greenacre (2001). *Estadística I*. Universitat Oberta de Catalunya.

M. Artís Ortuño; J.Suriñach Caralt (coord.). *Introducció a l'econometria*. Universitat Oberta de Catalunya.

M. Artís Ortuño; J.Suriñach Caralt (coord.). *Econometria*. Universitat Oberta de Catalunya.

Reniu, J. M. (2005). Avanzando en la participación ciudadana a través del voto electrónico. Informe sociológico de la Consulta Ciudadana «Hortaleza 2004».

<http://www.ub.edu/grepa/JMReniu/Avanzando_esp.pdf>

Autoría

§ Nombre y Apellidos: Francisco J. García Tartera

§ Centro, localidad, provincia: IES SEVERO OCHOA, ALCOBENDAS, MADRID

§ E-mail: fgt@severochoa.com