

DOCUMENTOS DE TRABAJO U.C.M. Biblioteca Histórica; 2017 / 13

La restauración de un impreso napolitano del s. XVIII (BH FLL 6732)

Laura Maestro y Laura Tudela

Biblioteca Histórica "Marqués de Valdecilla". U.C.M.
Departamento de Conservación y restauración

RESUMEN:

En las páginas siguientes se exponen los trabajos de restauración realizados sobre el libro por parte de las autoras, durante el periodo de prácticas extracurriculares del Grado de Conservación y Restauración del Patrimonio Cultural de la UCM llevadas a cabo en el Departamento de Conservación de esta Biblioteca, bajo acuerdo de colaboración con la Facultad de Bellas Artes.

La obra intervenida presentaba una debilidad acentuada debida a la acción de microorganismos en la mitad inferior del volúmen.

IDENTIFICACIÓN BIBLIOGRÁFICA

Mattei, Saverio. I Libri poetici della Bibbia: tradotti dall'ebraico originale ed adattati al gusto della poesia italiana... Nápoles 1773

Ejemplares en CCPB:

- Andalucía, Abadía del Sacromonte, Granada
- Aragón, Colegio de los Padres Escolapios, Biblioteca, Zaragoza
- Asturias, Universidad de Oviedo, Biblioteca
- Madrid, Universidad Complutense, Biblioteca Histórica Marqués de Valdecilla



Ilustración 1. Portada

• Marcas de propiedad:

- Sello de la Real Academia Latina, en portada.
- Diversos sellos de la Biblioteca de la Universidad de Madrid



Ilustración 2. Tejuelo (drcha.) y sello de La Real Academia Latina (izq.)

IDENTIFICACIÓN FÍSICA

Dimensiones en cm:

- Alto: 19.9
- Ancho: 13.3
- Delantera: 3.3
- Lomo: 3.4

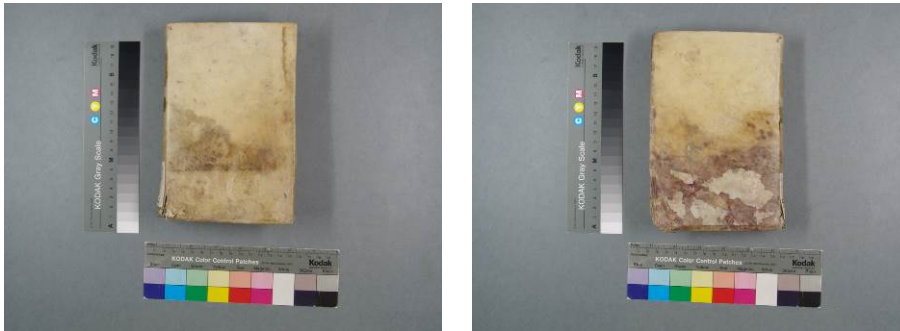


Ilustración 3. Vistas generales

Técnica y soporte:

- Cuerpo del libro
 - Obra impresa sobre papel verjurado
 - Partes del texto a una columna con apostillas marginales
 - Portadillas en h. D7, H5 y L4
 - Viñetas grabadas calcográficas, alegóricas, en p. 5, 63, 120, 123, 169 y 320
 - Frontispicio grabado calcográfico, alegórico: "Diego Pesco inv. e dis. Aniello Cataneo Reg. Inc.", con texto al pie



Ilustración 4. Frontispicio grabado calcográfico (drcha.) y viñeta grabadas calcográfica (izq.)




Ilustración 5. Cortes jaspeados

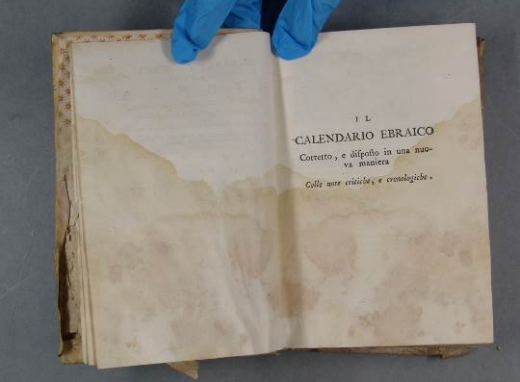

• Encuadernación

Tipo	Pergamino rígido
Datación	Coetánea a la impresión
Costura	No se aprecia
Nervios	A la greca
Cabezadas	Posee dos con dos colores, posiblemente de seda, y enlazados a la cubierta
Cortes	Jaspeados
Refuerzos del lomo	Cartón
Tapas	Cartón
Cubierta	Pergamino
Guardas	Guardas de tapa xilográficas al engrudo. Guardas volantes blancas
Broches	No

ESTADO ANTERIOR

El estado de conservación es malo pero estable. La alteración más acusada son los restos de moho que se encuentra por todo el libro, y las marcas de humedad que tiene.

<p>Alteraciones por deterioro biológico</p>	<p>Moho, posibles marcas de bibliofágos.</p> 
---	---

Deterioro físico	<p>Marcas de mucha humedad, cartón de la encuadernación muy deteriorado por la humedad.</p> 
Deterioro químico	<p>Ligera acidificación del papel. Pigmentación debida al moho de diversos colores.</p>
Estado de la encuadernación	<p>Humedad, moho, deformación, adhesión de otro ejemplar, roturas en el lomo y parte inferior</p> 

DETERMINACION DEL TRATAMIENTO

En primer lugar se llevaran a cabo unas pruebas de solubilidad de las tintas de impresión.

Después se llevara a cabo el aspirado de las esporas del moho.

Realización de injertos en las zonas perdidas, adhesión de las guardas a las tapas, teniendo en cuenta el previo tratamiento de las tapas.

Por último, se tratará la encuadernación.

REALIZACIÓN DEL TRATAMIENTO

En primer lugar se comenzó realizando un aspirado de las esporas del moho, página por página del libro. Se tuvo mayor cuidado en las primeras y últimas páginas, pues estaban más débiles.



Ilustración 4. Aspirado de las esporas.

Después se procedió a quitar con una espátula los trozos de hoja adheridos a la cubierta trasera del libro.



Ilustración 5. Separación de los trozos de hoja adheridos a la cubierta trasera.

Luego se pasó a reintegrar las faltas de las hojas con papel Kawasaki, ya que tenían un color más adecuado al color del soporte. También se han reintegrado con este papel las guardas. Todo ello ha sido adherido con Tylose a 3,75% en agua y Mosstanol. Luego se aplica calor con la espátula térmica.

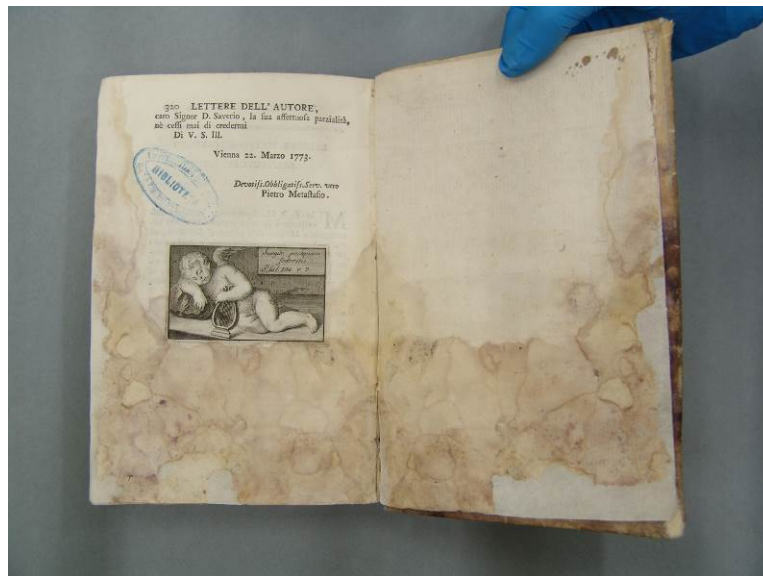


Ilustración 6. Reintegración con papel Kawasaki.

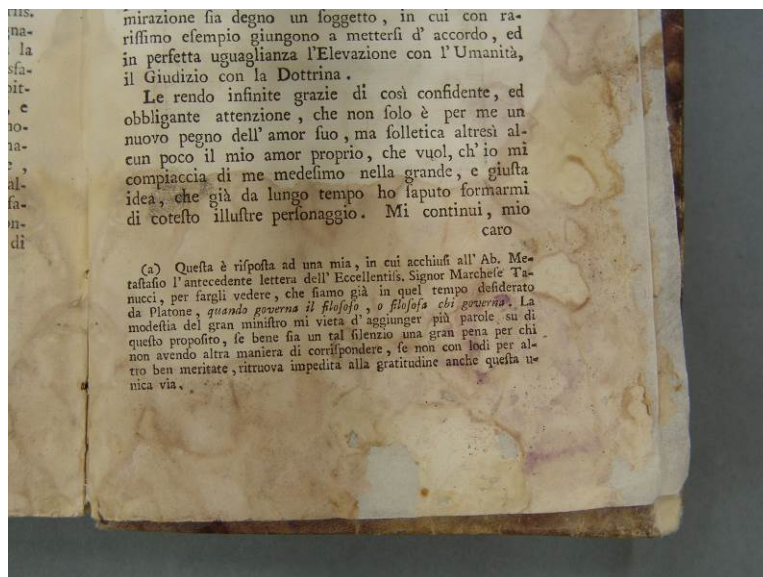


Ilustración 7. Reintegración con papel Kawasaki.

Para los rasgados, laminación y refuerzos de algunos bordes de páginas, se ha utilizado papel japonés, NAO RK-00, de 3 gramos, adherido con Tylose al 1% en mostanol y agua. Y luego se aplica calor con la espátula térmica.

Para reaprestar el cartonaje de las tapas se utilizó Klucel G al 1% en isopropanol, inyectándolo entre las diferentes láminas del cartón, y dejándolo secar con peso. Para reintegrar la esquina faltante se utilizó varias capas de papel senkwa y cartulina hasta conseguir el grosor.

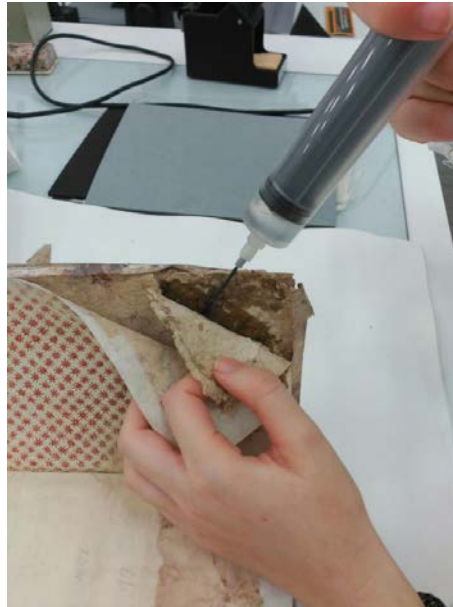


Ilustración 8. Inyectando Klucel-G para compactar el cartonaje.



Ilustración 9. Reintegración de la esquina faltante con cartulina y varias capas de papel senkwa.

Primero se cosió la cabezada para evitar que se perdiese, con hilo de nylon y se consolidó con Tylose. Y a continuación, se reintegró el lomo utilizando el papel senkwa, con un hilo grueso de cáñamo para reintegrar la zona superior del lomo.



Ilustración 10. Reintegración de la zona del lomo faltante con papel senkwa.

Fotos finales



Ilustración 11. Vista final de la tapa delantera.



Ilustración 12. Vista final de la tapa trasera.



Ilustración 13. Vista final del borde.

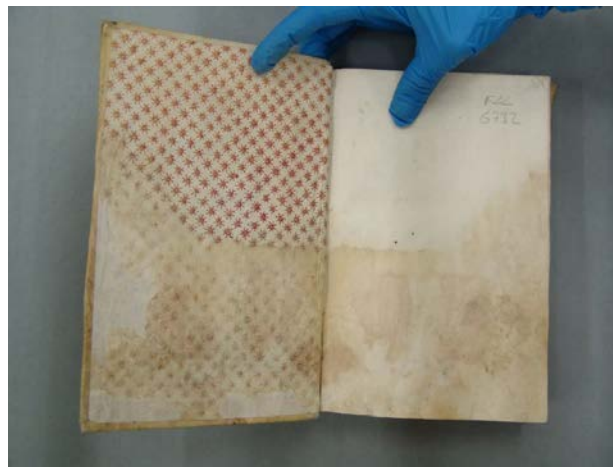


Ilustración 14. Vista final de la guarda delantera.



Ilustración 15. Vista final de la guarda trasera.



Ilustración 16. Confección de una caja de conservación.