



UNIVERSIDAD  
**COMPLUTENSE**  
MADRID

**Proyecto de Innovación**

**Convocatoria 2017/2018**

Nº de proyecto: **233**

**Herramientas de evaluación motivadora en entornos virtuales:  
Diseño de una matriz de e-rúbricas para la mejora del  
rendimiento en el TFG del Grado en Economía**

Profesora responsable:

María Esther Fernández Casillas

Facultad de Ciencias Económicas y Empresariales

Departamento de Análisis Económico y Economía Cuantitativa

## 1. Objetivos propuestos en la presentación del proyecto

El objetivo principal del proyecto es desarrollar una herramienta que integre la evaluación de competencias genéricas, transversales y específicas del Grado en Economía (GECO) aplicado al Trabajo Fin de Grado (TFG). Es importante que la herramienta sea fácilmente accesible para toda la comunidad académica, lo cual implica que se utilice para su implementación/distribución un entorno virtual. Existe evidencia de que la utilización de este tipo de herramientas facilitan a los profesores la evaluación de las competencias con estándares de calidad homogéneos y transparentes, y a los alumnos la comprensión de los criterios de evaluación del TFG, lo cual permite la mejora de su rendimiento académico.

En particular, en este proyecto de innovación el objetivo es diseñar una matriz de e-rúbricas para la evaluación y el seguimiento del TFG que tenga en cuenta la complejidad académica y organizativa inherente en su desarrollo. Las e-rúbricas parten de la formulación de un conjunto de criterios graduados para valorar el proceso de aprendizaje, los conocimientos y las competencias alcanzados y permiten el desarrollo de un proceso integral y formativo que genera valor para todos los agentes involucrados:

- *Para el tutor:* le facilita la calificación del desempeño del alumno en tareas que resultan complejas o son imprecisas de evaluar, le mejora su labor de supervisión y le alivia de carga de trabajo al ser la estrategia de evaluación motivadora propuesta sostenible desde el punto de vista de su dedicación.
- *Para el alumno:* le permite una mejor autoevaluación, pues es consciente en todo momento de lo que se espera de él en términos de competencias a desarrollar y de los distintos niveles de desempeño exigidos, le ayuda a sistematizar su trabajo, aumenta su motivación y su atención en el trabajo a realizar, incrementa su responsabilidad sobre su propio aprendizaje y fomenta su participación en el proceso de enseñanza,
- *Para los Departamentos:* aumenta la predisposición del profesorado a ellos adscrito a tutelar y/o evaluar los TFG, dada la mayor claridad de los criterios y la facilidad de uso de la herramienta de evaluación propuesta y permite mayor diversidad en las líneas de trabajo presentadas por los mismos.
- *Para la Facultad de Ciencias Económicas y Empresariales:* permite clarificar los criterios necesarios para determinar qué trabajos son merecedores de Matrícula de Honor respetando la idiosincrasia de cada TFG y permitiendo su comparación con estándares homogéneos,
- *Para la Universidad Complutense de Madrid:* proporciona una herramienta fácilmente extrapolable a otras Facultades, Instituciones y Centros, permitiendo que otros colectivos se beneficien de la misma.

## 2. Objetivos alcanzados

Este proyecto cumple con el objetivo principal de diseñar una herramienta de evaluación motivadora en un entorno virtual basada en una matriz de e-rúbricas para la mejora del rendimiento en el TFG del Grado en Economía. Dicha herramienta se ha implementado en una hoja de cálculo Excel, fácilmente distribuible entre los profesores tutores y los alumnos matriculados en el TFG a través de la plataforma Moodle.

## 3. Metodología empleada en el proyecto

Los TFG en GECO son de naturaleza muy heterogénea. De ahí la necesidad de contar con una herramienta que permita evaluarlos de modo transparente y con criterios homogéneos. Para desarrollar una matriz de rúbricas útil para este propósito, es necesario contar con la opinión de los profesores respecto a: 1) las **competencias** más relevantes en cada una de las fases del desarrollo del TFG (inicio, ejecución y final), y 2) los **indicadores** más apropiados para determinar el grado de consecución de dichas competencias.

Para recoger la opinión de los profesores respecto a dichas cuestiones, se ha utilizado un formulario de “Google Docs” para elaborar una encuesta sobre estos temas. En principio, la encuesta estaba dirigida únicamente a los profesores que han tutelado en los últimos años TFG en GECO en la UCM. Sin embargo, finalmente pensamos que la matriz de rúbricas resultante sería más representativa si incorporaba la opinión de todos los profesores susceptibles de ser tutores de un TFG en dicha titulación, y no sólo de los que ya lo habían sido. El **Anexo 1** recoge el cuestionario. Las preguntas de la encuesta se han dividido en tres bloques. En el primer bloque se recogen las preguntas relacionadas con las características del tutor y del tipo de trabajo que ha tutorizado hasta la fecha. En el segundo bloque las preguntas inciden sobre las competencias generales, transversales y específicas del Grado de Economía (<https://www.ucm.es/estudios/grado-economia-estudios-competencias>) y su grado de implicación en las distintas fases de la elaboración del TFG: fase de inicio, fase de ejecución y fase final. La idea es determinar cuáles de entre todas esas competencias son más importantes para el correcto desarrollo de cada una de las fases. En el tercer y último bloque las preguntas versan sobre la valoración de indicadores con el objetivo de evaluar el grado de consecución de las competencias genéricas y específicas al vincular aquellos a cada una de éstas. Existen muchos indicadores diversos para una misma competencia, por lo que el objetivo de este último bloque es el de reducir el número de los mismos sabiendo cuáles de éstos son considerados por los profesores tutores más relevantes para cada tipo de competencia.

El **Anexo 2** recoge los resultados obtenidos. A partir de dichos resultados, los siguientes pasos han sido:

- a) Identificación de las competencias genéricas, transversales y específicas que deberán evaluarse de acuerdo con las respuestas dadas por los profesores tutores en la encuesta previamente realizada.

- b) Asignación de las competencias a cada una de las fases (Inicio, de Ejecución o Final) en función a las respuestas obtenidas por los profesores tutores que realizaron la encuesta.
- c) Definición de los indicadores que, a juicio de los profesores encuestados, son más importantes para evaluar el grado de adquisición de competencias por el estudiante. Se les ofrecía una relación de indicadores y se les pedía que señalaran los 5 indicadores que consideraban más relevantes.
- d) Asignación de los indicadores a cada una de las competencias previamente seleccionadas.
- e) Definición de los distintos grados de desempeño de cada uno de los indicadores (rúbricas).
- f) Descripción de los criterios para obtener una calificación del TFG a partir de las puntuaciones llevadas a cabo en la matriz de valoración.

Todo ello ha permitido desarrollar una matriz de e-rúbricas de corrección del TFG que se ha implementado en una hoja de cálculo Excel, fácilmente distribuible a través de Moodle. El **Anexo 3** recoge la matriz de rúbricas correspondiente a cada fase, así como la integración de la valoración de cada fase en la puntuación final del TFG.

#### **4. Recursos humanos**

El equipo del proyecto está formado por los siguientes 9 miembros:

María Esther Fernández Casillas  
Juan Ángel Jiménez Martín  
Rafaela María Pérez Sánchez  
María Dolores Robles Fernández  
Jesús Ruiz Andújar  
Mercedes Sastre García  
Laura García Jorcano  
Rodrigo Ferreras Labra  
Antonia Falero Pérez

De los nueve miembros, los seis primeros son profesores con vinculación permanente con la universidad y son o han sido tutores de TFG en uno o varios cursos académicos, razón por la que son conscientes de la complejidad tanto de diseñar el TFG como de su evaluación. Además, la mayoría tienen experiencia en utilizar matrices de rúbricas para evaluar tareas en sus respectivas asignaturas. Por último, señalar que pertenecen a dos diferentes Departamentos de la Facultad de Ciencias Económicas y Empresariales, responsables de impartir asignaturas muy distintas en el GECO: Hacienda Pública y Sistema Fiscal, y diferentes asignaturas de Teoría Económica, Econometría y Finanzas. Esta heterogeneidad ha sido muy beneficiosa para llevar a cabo el proyecto de innovación docente ya que los TFG se organizan en torno a líneas de trabajo que, a su vez, están ligadas a distintos Departamentos, haciendo que las competencias y los conocimientos específicos a desarrollar en el TFG puedan ser muy diferentes entre sí.

El equipo es completado con dos alumnos de Doctorado, cuya opinión ha sido muy importante pues ha permitido incorporar la visión del estudiante a la hora de diseñar y explicar la matriz de rúbricas a los alumnos, y un PAS, que ha facilitado la labor de difusión y gestión de las encuestas.

## 5. Desarrollo de las actividades

**Tarea 1:** Documentación sobre las matrices de rúbricas utilizadas en otras titulaciones/facultades/universidades para la evaluación del TFG y sobre el proceso seguido en su diseño. Esto nos ha permitido confrontar diferentes tipos de matrices de rúbricas, así como los diferentes indicadores utilizados para valorar una misma competencia o competencias muy similares.

**Tarea 2:** Diseño de la encuesta dirigida a profesores susceptibles de ser tutores de TFG en GECO e implementación de la misma en un formulario "Google Docs". Véase el Anexo 1 de este documento para ver el cuestionario. Su descripción se realizó en la sección 3 al hablar de la metodología utilizada.

**Tarea 3:** Distribución de la encuesta a través del correo electrónico institucional, en el que se hacía una breve descripción de los objetivos del proyecto y el tipo de información que recababa la encuesta, y en el que figuraba el enlace al formulario. Los profesores dispusieron de un plazo de 15 días para contestar a la encuesta.

**Tarea 4:** Análisis de las respuestas a las encuestas.

En esta etapa se ha recopilado y analizado la información suministrada por los diferentes profesores a través de la encuesta. Un análisis descriptivo y gráfico de las respuestas obtenidas se recoge en el Anexo 2.

Las principales conclusiones de la encuesta son:

Una primera parte de la encuesta proporciona información sobre el tipo de participante. 32 profesores respondieron a la encuesta. El 50% han sido tutores de un TFG durante tres o más cursos académicos. En total, más de un 80% de los profesores que contestaron habían dirigido un TFG. Esto es un buen indicador de la calidad de las respuestas obtenidas, pues la mayoría tenían experiencia en la dirección. La mayoría de las respuestas (65%) es de profesores que han dirigido trabajos relacionados con el área de análisis económico y economía aplicada: estudios empíricos y trabajos de teoría económica. De la encuesta se desprende que, en general, no se dirigen los trabajos en grupo, aunque hay 20% de respuestas que dicen haberlo hecho. Seguramente, cuando un profesor tiene que gestionar muchos alumnos al mismo tiempo, la dirección en grupo es una estrategia apropiada, pero en la actualidad este procedimiento no está muy generalizada.

De la segunda parte de la encuesta, sobre cuáles son las competencias más relevantes en cada fase de la realización del TFG, se llega a la conclusión que en la fase inicial, las competencias **genéricas** más relevantes son por este orden, la capacidad de: 1) análisis y síntesis, 2) crítica y autocrítica; 3) comunicación y trabajo en equipo y 4) resolver problemas. Finalmente, en esta fase para la matriz de rúbricas sólo se eligió la

capacidad de análisis y síntesis. En la fase de ejecución el orden es: 1) resolver problemas; 2) análisis y síntesis, 3) crítica y autocrítica y 4) comunicación y trabajo en equipo. Para la matriz de rúbricas, se eligieron las cuatro competencias genéricas. Por último, el orden para la fase final sería: 1) comunicación y trabajo en equipo; 2) análisis y síntesis, 3) crítica y autocrítica y 4) resolver problemas. Para la matriz de rúbricas se eligieron todas las competencias genéricas, excepto la capacidad para resolver problemas.

Respecto a las competencias **transversales**, el orden de la importancia de las competencias en las distintas fases sería. En la fase inicial: 1) Buscar información e investigar; 2) usar tecnologías de la información y de las telecomunicaciones y 3) aplicar conocimientos a la práctica. Para la matriz de rúbricas se eligieron dos competencias: , capacidad de búsqueda de información y la capacidad de usar tecnologías de la información y las telecomunicaciones. En la fase de ejecución, el orden sería: 1) aplicar conocimientos a la práctica; 2) usar tecnologías de la información y de las telecomunicaciones y 3) Buscar información e investigar. Para la matriz de rúbricas se eligieron las tres competencias transversales para ser evaluadas en esta fase. En lo que se refiere a la fase final, el orden queda: 1) usar tecnologías de la información y de las telecomunicaciones; 2) aplicar conocimientos a la práctica y 3) Buscar información e investigar, esta última más bien, ya no tiene mucha relevancia en la última fase. Para la matriz de rúbricas se eligen la capacidad para aplicar los conocimientos a la práctica y la capacidad de usar tecnologías de la información y las telecomunicaciones. En cuanto a las específicas, cabe destacar la importancia de las competencias de entender los elementos fundamentales del entorno económico nacional e internacional (CE1), identificar y anticipar problemas económicos relevantes (CE2), identificar las fuentes de información económica relevante y su contenido (CE5), y, por último, la capacidad para recibir y transmitir información en otros idiomas (CE10) como las 4 competencias específicas más importantes en la fase de inicio. En cuanto a la fase de ejecución se podrían destacar 3 competencias específicas, entender los elementos fundamentales del entorno económico nacional e internacional (CE1), identificar las fuentes de información económica relevante y su contenido (CE5) y derivar de los datos la información económica relevante (CE7). Por último, en la fase final no parece que los profesores den excesiva relevancia a las competencias específicas.

Por último, preguntamos sobre 10 indicadores que permitirían evaluar el grado de adquisición de las competencias genéricas y transversales que previamente ya nosotros habíamos pre-seleccionado. Los 10 indicadores eran distintos para cada grupo de competencias. Para evaluar las competencias genéricas, aquellos indicadores que recibieron un número de respuestas superior a 20 fueron 3, de mayor a menor porcentaje de respuesta son: 1) con un 89.7% de respuestas, expresar ideas/conceptos de forma estructurada en inteligible (oral y escrito); 2) con un 79.3% de respuestas, aparece la capacidad de trabajo autónomo, y 3) con un 72.4% de respuestas aparece la capacidad de trabajo autónomo. Por último, con un grado inferior de respuestas, sólo 2 indicadores tienen más de 20 respuesta, los indicadores más relevantes para valorar el grado de cumplimiento de las competencias transversales serían: 1) con un 70% de las respuestas, los profesores piensan que el grado en el que el alumno es capaz de integrar los conocimientos para responder a situaciones prácticas es un buen indicador de como el estudiante ha adquirido las competencias transversales, y 2) con un 66.7%,

como el alumno es capaz de transmitir y compartir resultados es un indicador del grado de adquisición de las competencias transversales.

**Tarea 5:** Desarrollo de la matriz de rúbricas a partir de los resultados obtenidos. En este sentido, se ha construido una matriz de rúbricas para cada fase del TFG (inicio, ejecución y final), que incluye únicamente las competencias más importantes según los resultados de la encuesta. Se han determinado distintos indicadores para cada competencia con 4 niveles de desempeño (bajo, normal, notable y excelente). Como punto de partida, nos parece razonable valorar cada competencia como la media aritmética de la valoración de los indicadores asociados. En la misma línea, la valoración de cada fase sería, a su vez, la media aritmética de la valoración de todas las competencias evaluadas en dicha fase. Por último, la valoración final del TFG debe ser el resultado de ponderar las valoraciones obtenidas en cada una de las fases. Así, una primera propuesta sería utilizar una ponderación del 15% para la fase inicial, 60% para la fase de ejecución y 25% para la fase final.

**Tarea 6:** Implementación de la matriz de e-rúbricas en un documento Excel. Éste tiene cinco pestañas: una primera pestaña con la descripción de su contenido y las instrucciones de uso, tres pestañas que contienen la matriz de rúbricas de una de las tres fases (inicio ejecución y final) y una última pestaña que contiene el resumen de las valoraciones obtenidas en cada una de las fases y la valoración final del TFG. Es importante señalar que el profesor debe descargar y rellenar un documento Excel para cada TFG que desee evaluar.

En el Grado de Economía, la heterogeneidad de los TFG se pone especialmente de manifiesto a la hora de analizar las competencias específicas. Por este motivo, en la matriz de rúbricas, y a través de un desplegable, se da al profesorado la capacidad de elegir la competencia específica que considere más relevante, así como el indicador para medirla.

El **Anexo 3** recoge el contenido de las últimas cuatro pestañas (la matriz de rúbricas correspondiente a cada fase, así como la integración de la valoración de cada fase en la puntuación final del TFG según el procedimiento antes descrito). Para ilustrar el uso de la matriz de rúbricas, se ha marcado a modo ejemplo un grado de desempeño para cada indicador. La última fila de cada matriz de rúbricas ofrece la valoración global de las competencias de la fase correspondiente. La última tabla recoge un resumen de las valoraciones obtenidas en cada una de las fases y, dada la ponderación de cada una de ellas, la calificación final del TFG.

Por último, señalar que llevar a cabo las tareas que se han acabado de describir ha sido costoso en tiempo y esfuerzo. Tanto la encuesta como la interpretación de los resultados, el diseño de la matriz de rúbricas y su implementación informática han suscitado un intenso y fructífero debate entre los miembros del equipo.

El TFG en GECO es una asignatura de segundo semestre, que se defiende en convocatoria ordinaria a finales de mayo y en convocatoria extraordinaria a principios de septiembre. Para que la matriz de rúbricas cumpla su objetivo de aumentar el

rendimiento académico del alumno es necesario que éste la tenga disponible al comienzo del mismo. Dado que no ha sido posible tener la matriz antes de que comenzara el segundo semestre del presente curso, la herramienta diseñada se le va a enviar al Coordinador de GECO antes del verano, para que éste la distribuya entre el profesorado y el alumnado a través de Moodle en el curso 2018/19. Al finalizar dicho curso académico, sería conveniente recoger a través de encuestas la opinión tanto de los alumnos como de los profesores tutores, en aras de introducir los cambios que consideren pertinentes.



## 6. Anexos

### ANEXO 1: Encuesta sobre el Diseño de una matriz de rúbricas para la evaluación del TFG en GECO

#### Bloque I: Características como tutor

1. ¿Cuántos cursos has sido tutor? (Marque solo una casilla)
  - No he dirigido nunca TFG
  - Durante un único curso académico
  - Durante dos cursos académicos
  - Durante tres o más cursos académicos
  
2. Indica la principal línea a la pertenecen los TFG que has tutelado: (Marque solo una casilla)
  - Estudio de las instituciones nacionales e internacionales. Globalización.
  - Estudio de los sistemas fiscales, monetarios y financieros nacionales e internacionales
  - Estudios empíricos: microeconomía, macroeconomía, crecimiento económico y economía financiera
  - Teoría económica: análisis macroeconómico, microeconómico y teoría de juegos
  - Historia económica
  - Crecimiento, desigualdad y desarrollo económico.
  - Otro: \_\_\_\_\_
  
3. ¿Has dirigido TFG en grupo?
  - Sí
  - No

#### Bloque II: Valoración de las competencias

El objetivo de este apartado es determinar cuáles de las competencias GENERALES, TRANSVERSALES y ESPECÍFICAS que se deben adquirir durante los estudios de Grado en Economía son más importantes para el correcto desarrollo de cada una de las fases de elaboración del TFG (FASE de INICIO, FASE de EJECUCIÓN y FASE FINAL).

##### FASE INICIAL

Se formula la pregunta y se determina el tema del TFG. Incluye el diseño del proyecto, así como, la determinación de fuentes bibliográficas y datos a utilizar. Debe incluir una breve revisión bibliográfica y una propuesta de calendario de trabajo (cronograma). Termina con la presentación de un primer documento.

## FASE DE EJECUCIÓN

Se desarrolla el proyecto en todas sus dimensiones (búsqueda de datos, lectura de bibliografía, aplicación de métodos cuantitativos, elaboración de un borrador del informe, etc.). Esta fase termina con la presentación de un borrador en el que se describen todas las tareas y los análisis realizados.

## FASE FINAL

Incluye tanto la entrega del documento final que debe cumplir todos los requerimientos de formato establecidos para el TFG, así como, la presentación oral realizada por el alumno y la evaluación del mismo.

Valora el grado de implicación (POCO, poco importante o MUCHO, muy importante) de las diferentes COMPETENCIAS en cada fase. Las dos primeras columnas están referidas a la fase de INICIO, la tercera y la cuarta columnas a la fase de EJECUCIÓN y las dos últimas columnas a la fase FINAL. Si consideras que una competencia NO es relevante en alguna fase, NO marques las casillas correspondientes a dicha fase.

Información sobre las competencias del GECO:

<https://www.ucm.es/estudios/grado-economia-estudios-competencias>

### 4. COMPETENCIAS GENÉRICAS

	Inicio		Ejecución		Final	
	Poco	Mucho	Poco	Mucho	Poco	Mucho
CG1: Capacidad para resolver problemas						
CG2: Capacidad de análisis y síntesis						
CG3: Capacidad de crítica y autocrítica						
CG4: Capacidad de comunicación y trabaja en equipo						

### 5. COMPETENCIAS TRANSVERSALES

	Inicio		Ejecución		Final	
	Poco	Mucho	Poco	Mucho	Poco	Mucho
CT1: Aplicar los conocimientos a la práctica						
CT2: Buscar información e investigar						
CT3: Usar tecnologías de la información y de las telecomunicaciones						

## 6. COMPETENCIAS ESPECÍFICAS

	Inicio		Ejecución		Final	
	Poco	Mucho	Poco	Mucho	Poco	Mucho
CE1: Entender los elementos fundamentales del entorno económico nacional e internacional						
CE2: Contribuir a la buena gestión en los ámbitos privado y público						
CE3: Identificar y anticipar problemas económicos relevantes.						
CE4: Emitir informes de asesoramiento						
CE5: Identificar las fuentes de información económica relevante y su contenido						
CE6: Entender las instituciones económicas a partir del conocimientos de las leyes que rigen la economía.						
CE7: Derivar de los datos información económica relevante.						
CE8: Evaluar las consecuencias de distintas alternativas y seleccionar la mejor						
CE9: Representar formalmente los procesos de decisión económica						
CE10: Capacidad para recibir y transmitir información en otros idiomas.						

### Bloque III: Valoración de indicadores

Para evaluar el grado de consecución de las competencias genéricas y específicas es necesario establecer un conjunto de indicadores vinculados a cada una de ellas que permita acreditar el grado de consecución de las mismas. Existen diversos indicadores para una misma competencia, nos interesa saber cuáles consideras más relevantes.

#### IV. I. Indicadores para Competencias Genéricas

1. Marque los 5 que considere más importantes
  - Dominio de los aspectos básicos de un problema
  - Planificación y asignación de recursos para la resolución de problemas

- Propuesta de soluciones a situaciones complejas
- Capacidad de trabajo autónomo
- Identificar, analizar y sintetizar la información necesaria para afrontar una tarea
- Discutir y concretar resultados para generar la conclusión
- Muestra receptividad ante las críticas
- Expresar ideas/conceptos de forma estructurada e inteligible (oral y escrito)
- Utilizar diferentes recursos para mejorar y facilitar el discurso oral o escrito
- Expresar ideas y conceptos adaptándose a las características de los destinatarios

#### **IV. II. Indicadores para Competencias Transversales**

2. Marque los 5 que considere más importantes

- Caracterizar una situación práctica reconociendo en ella los conocimientos que demanda
- Integrar conocimientos, para responder a una situación práctica
- Identificar la bibliografía adecuada tanto en cantidad como en calidad
- Capacidad de organizar, planificar y priorizar las actividades
- Demuestra capacidad para utilizar diferentes métodos de análisis
- Buscar información en la Web (bases de datos y otra información relevante)
- Manejar los recursos informáticos en la Web (bases de datos y otra información relevante)
- Aplicar lo aprendido durante el grado para el análisis de la situación-problema y su resolución
- Demostrar capacidad para transmitir y compartir los resultados obtenidos
- Evaluar críticamente los resultados alcanzados

#### **IV. III. Indicadores para TFG en grupo**

1. Marque los 3 que considere más importantes

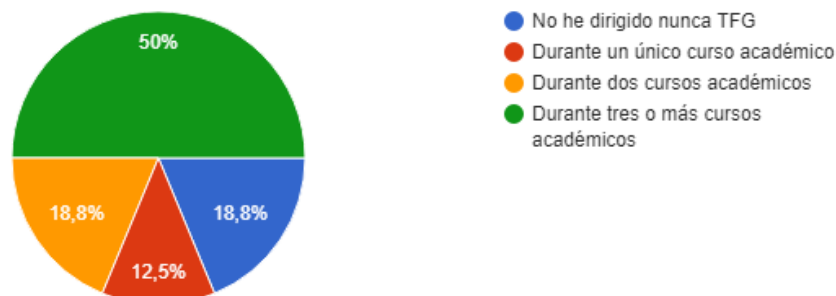
- Participar y colaborar activamente en las tareas del equipo y fomentar la confianza y la cordialidad

- Participar en la planificación del trabajo identificando el estado de la tarea en cada momento
- Colaborar en la organización del equipo (liderazgo, coordinación, subgrupos, responsables, ...)
- Favorecer la comunicación, el reparto equilibrado de tareas, el clima interno y la cohesión
- Dinamizar el grupo de trabajo, asegurando la integración de los miembros y su rendimiento
- Realizar contribuciones al grupo relevantes y creativas

## ANEXO 2: Resultados obtenidos en la encuesta sobre el Diseño de una matriz de rúbricas para la evaluación del TFG en GECO

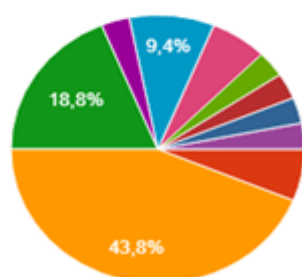
¿Cuántos cursos has sido tutor de TFG?

32 respuestas



Indica la principal línea a la que pertenecen los TFG que has tutelado (o tutelarías en el futuro):

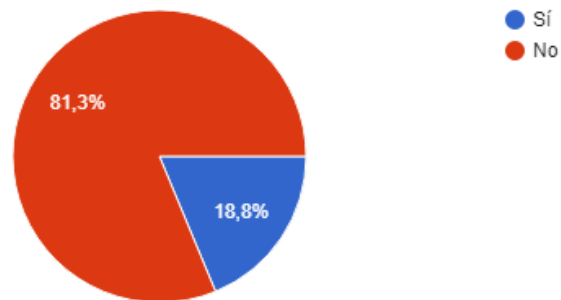
32 respuestas



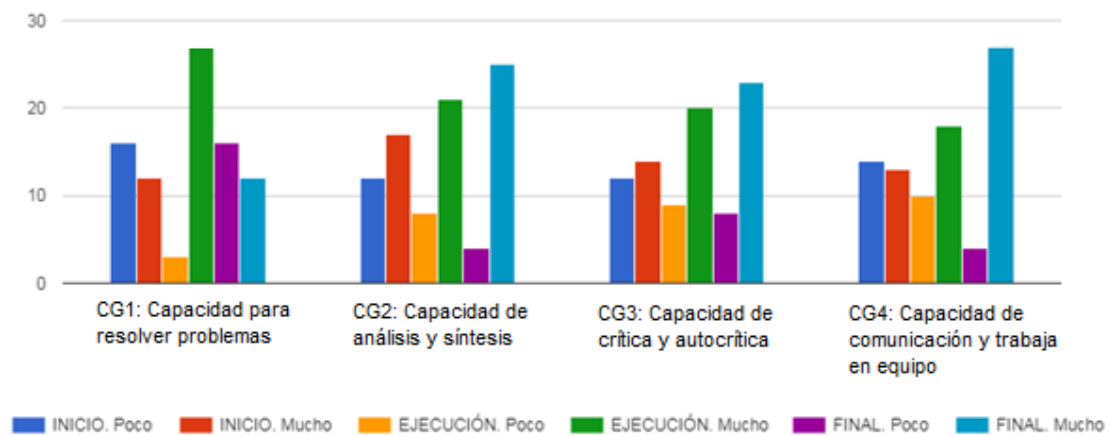
- Estudio de las instituciones nacionales e internacionales. Globalización
- Estudio de los sistemas fiscales, monetarios y financieros nacionales e internacionales
- Estudios empíricos: microeconomía, macroeconomía, crecimiento económico y econometría financiera
- Teoría económica: análisis macroeconómico, microeconómico y teoría de juegos
- Historia económica
- Crecimiento, desigualdad y desarrollo económico
- Historia del Pensamiento Económico
- Política Económica. Economía Monetaria y Financiera
- Estadística
- Estudios y políticas fiscales
- No he tutelado

## ¿Has dirigido TFG en grupo?

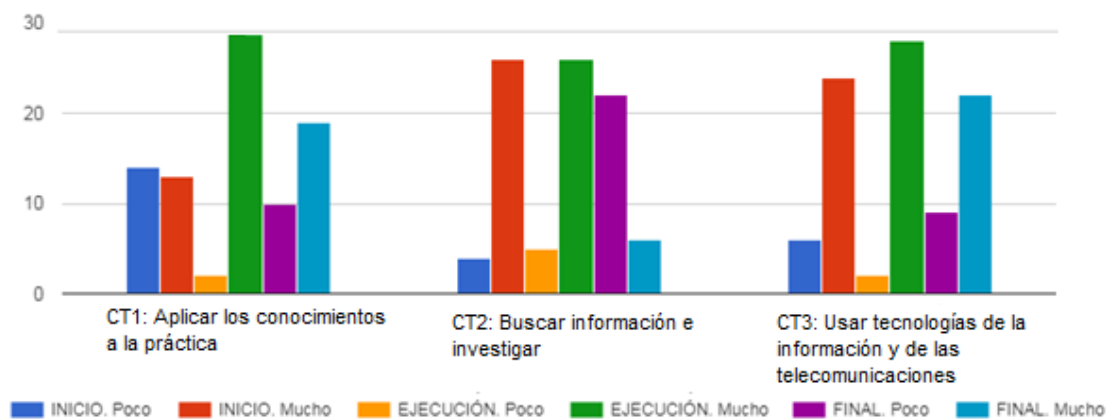
32 respuestas



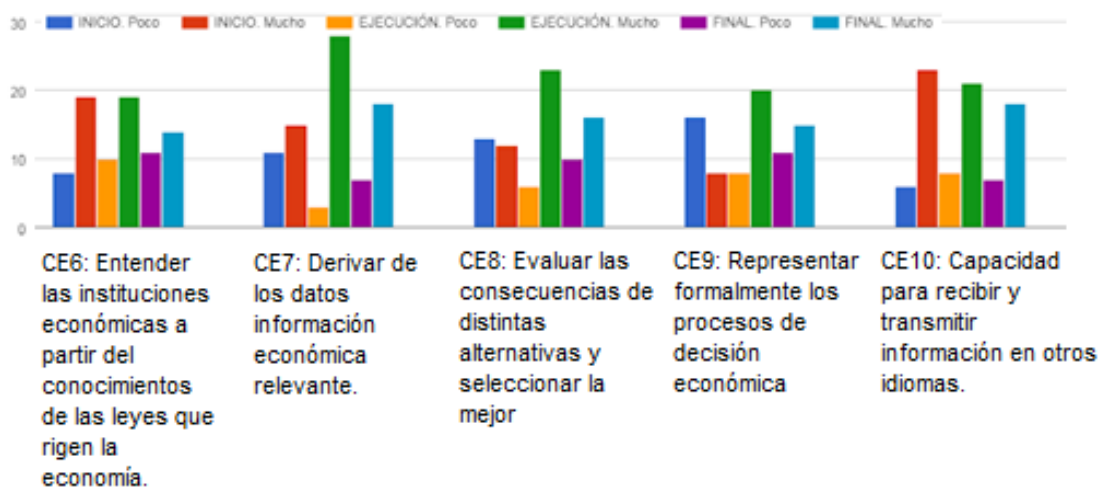
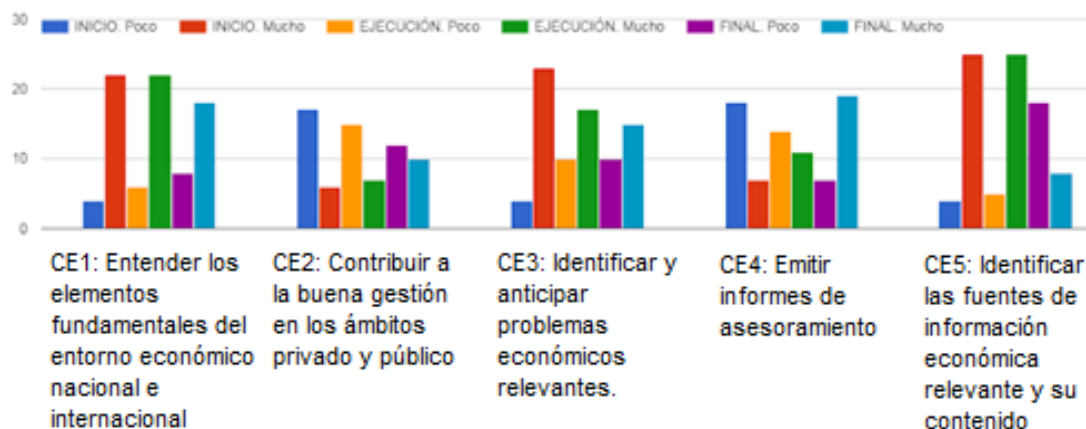
### COMPETENCIAS GENÉRICAS



### COMPETENCIAS TRANSVERSALES



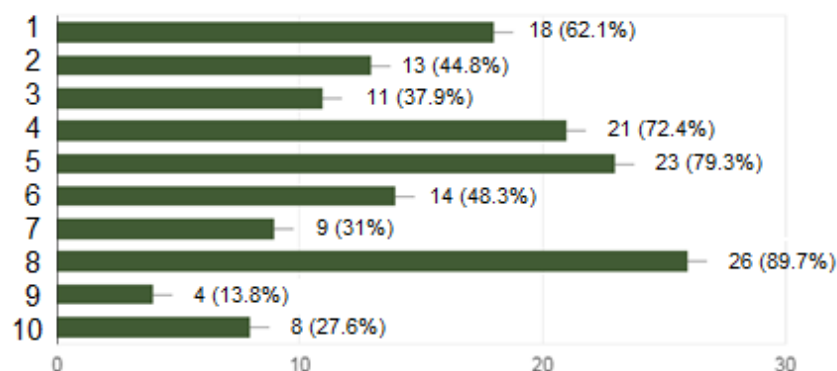
## COMPETENCIAS ESPECÍFICAS





## INDICADORES PARA COMPETENCIAS GENÉRICAS

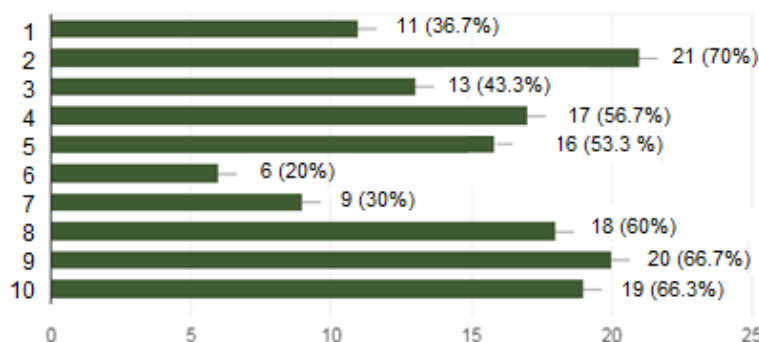
29 respuestas



1. Dominio de los aspectos básicos de un problema
2. Planificación y asignación de recursos para la resolución de problemas
3. Propuesta de soluciones a situaciones complejas
4. Capacidad de trabajo autónomo
5. Identificar, analizar y sintetizar la información necesaria para afrontar una tarea
6. Discutir y concretar resultados para generar la conclusión
7. Muestra receptividad ante las críticas
8. Expresar ideas/conceptos de forma estructurada e inteligible (oral y escrito)
9. Utilizar diferentes recursos para mejorar y facilitar el discurso oral o escrito
10. Expresar ideas y conceptos adaptándose a las características de los destinatarios

## INDICADORES PARA COMPETENCIAS TRANSVERSALES

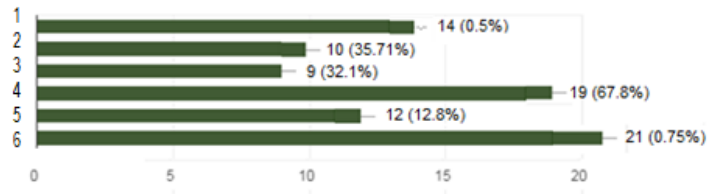
30 respuestas



1. Caracterizar una situación práctica reconociendo en ella los conocimientos que demanda
2. Integrar conocimientos, para responder a una situación práctica
3. Identificar la bibliografía adecuada tanto en cantidad como en calidad
4. Capacidad de organizar, planificar y priorizar las actividades
5. Demuestra capacidad para utilizar diferentes métodos de análisis
6. Buscar información en la Web (bases de datos y otra información relevante)
7. Manejar los recursos informáticos en la Web (bases de datos y otra información relevante)
8. Aplicar lo aprendido durante el grado para el análisis de la situación-problema y su resolución
9. Demostrar capacidad para transmitir y compartir los resultados obtenidos
10. Evaluar críticamente los resultados alcanzados

## INDICADORES PARA TFG EN GRUPO

28 respuestas



1. Participar y colaborar activamente en las tareas del equipo y fomentar la confianza y la cordialidad
2. Participar en la planificación del trabajo identificando el estado de la tarea en cada momento
3. Colaborar en la organización del equipo (liderazgo, coordinación, subgrupos, responsables, ...)
4. Favorecer la comunicación, el reparto equilibrado de tareas, el clima interno y la cohesión
5. Dinamizar el grupo de trabajo, asegurando la integración de los miembros y su rendimiento
6. Realizar contribuciones al grupo relevantes y creativas

### ANEXO 3: Matriz de rúbricas para la evaluación del TFG en GECO

Para ilustrar el uso de la matriz de rúbricas, se ha marcado a modo ejemplo un grado de desempeño para cada indicador. En la última columna de las filas marcadas en verde fila se ofrece la valoración (sobre 10) de cada competencia y en la última fila de la matriz, la valoración global de las competencias de cada una de las fases. La última tabla recoge un resumen de las valoraciones obtenidas en cada una de las fases y, dada la ponderación de cada una de ellas, la calificación final del TFG.

En el Grado de Economía, la heterogeneidad de los TFG se pone especialmente de manifiesto a la hora de analizar las competencias específicas. Por este motivo, en la matriz de rúbricas, y a través de un desplegable, se da al profesorado la capacidad de elegir la competencia específica que considere más relevante así como el indicador para medirla.

FASE DE INICIO		MARQUE CON X EN LA ZONA SOMBRREADA LA OPCIÓN QUE CONSIDERE QUE REFLEJA MEJOR EL DESEMPEÑO DEL ALUMNO				Valoración de la competencia (sobre 10)
COMPETENCIAS A VALORAR		GRADO EN QUE MANIFIESTA LA CONSECUCCIÓN DE LA COMPETENCIA (NIVEL DE LOGRO)				
		1	2	3	4	
GENÉRICAS	<b>CG2: CAPACIDAD DE ANÁLISIS Y SÍNTESIS</b>					<b>6.3</b>
	<b>Indicador 1:</b> Identifica la información necesaria para afrontar una tarea	Información presentada poco relevante, con escaso conocimiento de los aspectos relativos a la cuestión objeto de estudio en el TFG	Cierta relevancia de la información presentada y cierto conocimiento de los aspectos relativos a la cuestión objeto de estudio	La información presenta es relevante pero le falta cierta estructura y/o coherencia	Información presentada es relevante y aparece de forma estructurada y coherente	
	<b>Indicador 2:</b> Identifica las partes principales del trabajo y las relaciones entre ellas	No identifica las partes del trabajo y las relaciones entre ellas	Identifica algunos las partes del trabajo y las relaciones entre ellas	Identifica la mayoría de las partes del trabajo y las relaciones entre ellas	Identifica todas las partes del trabajo y las relaciones entre ellas de manera excelente	
TRANSVERSALES	<b>CT2: CAPACIDAD PARA BÚSQUEDA DE INFORMACIÓN E INVESTIGACIÓN</b>					<b>8.8</b>
	<b>Indicador 1:</b> Bibliografía adecuada en calidad y cantidad	Bibliografía escasa y/o de poca calidad	Bibliografía de cierta calidad y/o diversidad	Bibliografía de calidad y/o diversidad adecuada	Bibliografía de calidad y diversidad excelentes	
	<b>Indicador 2:</b> Contrasta la información entre diferentes fuentes para verificar su fiabilidad	No contrasta la información entre diferentes fuentes	Contrasta la información entre diferentes fuentes de forma muy básica	Contrasta la información entre diferentes fuentes con cierto rigor	Contrasta la información de forma excelente entre diferentes fuentes	
ESPECÍFICAS	<b>CT3: USAR TECNOLOGÍAS DE LA INFORMACIÓN Y LAS TELECOMUNICACIONES</b>					<b>8.8</b>
	<b>Indicador 1:</b> Búsqueda de información en la Web	Tiene muchas dificultades para la búsqueda de información útil y relevante y/o no utiliza las bases de datos institucionales de publicaciones electrónicas y/o información estadística	Tiene algunas dificultades para la búsqueda de información útil y relevante y/o para la utilización de bases de datos institucionales de publicaciones electrónicas y/o información estadística	Tiene destreza para la búsqueda de información útil y relevante y/o para la utilización de bases de datos institucionales de publicaciones electrónicas y/o información estadística	Tiene destreza destacable para la búsqueda de información útil y relevante y utiliza las bases de datos institucionales de publicaciones electrónicas y/o información estadística	
	<b>Indicador 2:</b> Manejo de los recursos informáticos (procesador de texto, hoja de cálculo, power-point y software científico)	Manejo deficiente	Maneja con cierta dificultad	Maneja con habilidad	Excelente manejo	
<p>Seleccione una única competencia específica del listado de competencias específicas del Grado en Economía. Para tener acceso al listado, pinche en la celda en la que aparece "CE" y le debe aparecer una flecha en la parte derecha de la celda. Para evaluar la competencia elegida, escriba el indicador correspondiente en la celda indicada.</p>						
CE						<b>10.0</b>
<b>Indicador: (a enunciar por el profesor)</b>	Domino deficiente de la competencia	Domino básico de la competencia	Domino adecuado de la competencia	Domino excelente de la competencia		
<b>VALORACIÓN GLOBAL DE LA FASE DE INICIO (sobre 10)</b>						<b>8.4</b>

FASE DE EJECUCIÓN		MARQUE CON X EN LA ZONA SOMBRADA LA OPCIÓN QUE CONSIDERE QUE REFLEJA MEJOR EL DESEMPEÑO DEL ALUMNO				Valoración de la competencia (sobre 10)
COMPETENCIAS A VALORAR	GRADO EN QUE MANIFIESTA LA CONSECUCCIÓN DE LA COMPETENCIA (NIVEL DE LOGRO)					
	1	2	3	4		
<b>CG1: CAPACIDAD PARA RESOLVER PROBLEMAS</b>						<b>7.5</b>
<b>Indicador 1:</b> Dominio de los aspectos básicos de un problema	Tiene dominio de muy pocos aspectos básicos del problema	Tiene cierto dominio de los aspectos básicos del problema	Tiene dominio de casi todos los aspectos básicos del problema	Domina todos los aspectos básicos del problema	X	
<b>Indicador 2:</b> Planificación y asignación de recursos para la resolución de problemas	Escasa planificación y/o asignación de recursos para la resolución de problemas	Cierta planificación y/o asignación de recursos para la resolución de problemas	Adecuada planificación y/o asignación de recursos para la resolución de problemas	Excelente planificación y asignación de recursos para la resolución de problemas	X	
<b>Indicador 3:</b> Propuesta y ejecución de soluciones a situaciones complejas	Dificultad para proponer y/o ejecutar soluciones sencillas	Propuesta de soluciones sencillas con algunos problemas en la ejecución	Propuesta de soluciones avanzadas con algunos problemas en su ejecución	Propuesta de soluciones avanzadas y destreza en su ejecución	X	
<b>CG2: CAPACIDAD DE ANÁLISIS Y SÍNTESIS</b>						<b>6.3</b>
<b>Indicador 1:</b> Analiza e interpreta datos específicos	Análisis insuficiente de los datos y/o no los interpreta	Ciertas carencias en el análisis de los datos y/o su interpretación	Análisis adecuado de los datos y su interpretación	Excelente análisis e interpretación de los datos	X	
<b>Indicador 2:</b> Sintetiza la información de forma estructurada y coherente	Información poco estructurada y/o incoherente	Ciertas carencias en la estructura y coherencia de la información	La información se presenta con buena estructura y de forma coherente	Excelente nivel en la estructura y coherencia de la información	X	
<b>CG3: CAPACIDAD CRÍTICA Y AUTOCRÍTICA</b>						<b>3.8</b>
<b>Indicador 1:</b> Receptividad ante las críticas	No receptividad ante las críticas	Cierta receptividad ante las críticas que se muestra en una ligera mejora en el grado de desempeño	Receptividad ante las críticas que se muestra en una notable mejora en el grado de desempeño	Excelente receptividad ante las críticas dando lugar a un alto grado de desempeño	X	
<b>Indicador 2:</b> Preocupación por la calidad y motivación por el logro	No muestra preocupación por la calidad ni motivación por el logro	Muestra cierta preocupación por la calidad y/o motivación por el logro	Muestra notable preocupación por la calidad y/o motivación por el logro	Muestra mucha preocupación por la calidad y motivación por el logro	X	
<b>CG4: CAPACIDAD DE COMUNICACIÓN</b>						<b>4.2</b>
<b>Indicador 1:</b> Se expresa con corrección y claridad	Numerosos errores sintácticos y ortográficos que afectan a la claridad	Algunos errores sintácticos y/o ortográficos, afectando a la claridad	Pocos errores que no afectan a la claridad	Sin errores y elevada calidad del documento	X	
<b>Indicador 2:</b> Se ajusta a las directrices formales establecidas	Muy poco ajuste a las directrices formales establecidas	Algún ajuste a las directrices formales establecidas	Bastante ajuste a las directrices formales establecidas	Excelente ajuste a las directrices formales establecidas	X	
<b>Indicador 3:</b> Utiliza los recursos adecuados para facilitar la redacción (gráficos, tablas,...)	No utiliza recursos o los utilizados no son adecuados	Utiliza algún recurso adecuado	Utiliza bastantes recursos adecuados	Utiliza todos los recursos necesarios	X	
<b>CT1: CAPACIDAD DE APLICAR LOS CONOCIMIENTOS A LA PRÁCTICA</b>						<b>5.0</b>
<b>Indicador 1:</b> Identificación y aplicación de la metodología adecuada para responder a una situación concreta	No identifica ni aplica la metodología	Cierta dificultad en la identificación y aplicación de la metodología	Adecuada identificación y aplicación de la metodología	Excelente identificación y aplicación de la metodología	X	
<b>Indicador 2:</b> Transfiere de forma autónoma y creativa lo aprendido durante el grado a nuevas situaciones	Dificultades para transferir de forma autónoma lo aprendido durante el grado a nuevas situaciones	Alguna dificultad en transferir de forma autónoma y/o creativa lo aprendido durante el grado a nuevas situaciones	Transfiere de forma autónoma con cierta creatividad lo aprendido durante el grado a nuevas situaciones	Transfiere de forma autónoma y con gran creatividad lo aprendido durante el grado a nuevas situaciones	X	
<b>CT2: CAPACIDAD PARA BÚSQUEDA DE INFORMACIÓN E INVESTIGACIÓN</b>						<b>6.3</b>
<b>Indicador 1:</b> Capacidad de organizar, planificar y priorizar las actividades	Muchos problemas para organizar, planificar y/o priorizar las actividades	Diversos problemas para organizar, planificar y/o priorizar las actividades	Algunos problemas para organizar, planificar y/o priorizar las actividades	Ningún problema para organizar, planificar y priorizar las actividades	X	
<b>Indicador 2:</b> Demuestra capacidad para utilizar los métodos de análisis	Poca capacidad para utilizar los métodos de análisis	Limitada capacidad para utilizar los métodos de análisis	Adecuada capacidad para utilizar los métodos de análisis	Excelente capacidad para utilizar los métodos de análisis	X	
<b>CT3: USAR TECNOLOGÍAS DE LA INFORMACIÓN Y LAS TELECOMUNICACIONES</b>						<b>8.8</b>
<b>Indicador 1:</b> Búsqueda de información en la Web	Tiene muchas dificultades para la búsqueda de información útil y relevante y/o no utiliza las bases de datos institucionales de publicaciones electrónicas y/o información estadística.	Tiene algunas dificultades para la búsqueda de información útil y relevante y/o para la utilización de bases de datos institucionales de publicaciones electrónicas y/o información estadística.	Tiene destreza para la búsqueda de información útil y relevante y/o para la utilización de bases de datos institucionales de publicaciones electrónicas y/o información estadística.	Tiene destreza destacable para la búsqueda de información útil y relevante y utiliza las bases de datos institucionales de publicaciones electrónicas y/o información estadística.	X	
<b>Indicador 2:</b> Manejo de los recursos informáticos (procesador de texto, hoja de cálculo, power-point y software científico)	Manejo deficiente	Maneja con cierta dificultad	Maneja con habilidad	Excelente manejo	X	
<b>ESPECÍFICAS</b>						<b>2.5</b>
Seleccione una única competencia específica del listado de competencias específicas del Grado en Economía. Para tener acceso al listado, pinche en la celda en la que aparece "CE" y le debe aparecer una flecha en la parte derecha de la celda. Para evaluar la competencia elegida, escriba el indicador correspondiente en la celda indicada.						
CE						
<b>Indicador:</b> (a enunciar por el profesor)	Domino deficiente de la competencia	Domino básico de la competencia	Domino adecuado de la competencia	Domino excelente de la competencia	X	
<b>VALORACIÓN GLOBAL DE LA FASE DE EJECUCIÓN (sobre 10)</b>						<b>5.5</b>

FASE FINAL		MARQUE CON X EN LA ZONA SOMBRREADA LA OPCIÓN QUE CONSIDERE QUE REFLEJA MEJOR EL DESEMPEÑO DEL ALUMNO				Valoración de la competencia (sobre 10)
COMPETENCIAS A VALORAR	GRADO EN QUE MANIFIESTA LA CONSECUCCIÓN DE LA COMPETENCIA (NIVEL DE LOGRO)					
		1	2	3	4	
GENÉRICAS	<b>CG2: CAPACIDAD DE ANÁLISIS Y SÍNTESIS</b>					7.5
	<b>Indicador 1:</b> Concreta y discute los resultados obtenidos	No identifica adecuadamente los resultados obtenidos y/o no los interpreta	Identifica algunos resultados y/o la interpretación es incompleta	Identifica los principales resultados y los interpreta	Identifica y interpreta exhaustivamente todos los resultados obtenidos	X
	<b>Indicador 2:</b> Compara los resultados obtenidos con los de otras fuentes	No compara los resultados con los obtenidos en la literatura	Compara parcialmente los resultados con los obtenidos en la literatura	Compara la mayoría de los resultados con los obtenidos en la literatura	Compara todos los resultados con los obtenidos en la literatura	X
	<b>Indicador 3:</b> Genera las conclusiones fundamentadas en los planteamientos teóricos y empíricos	Conclusiones no fundamentadas ni teórica ni empíricamente	Ciertas carencias en la fundamentación teórica y/o empírica de las conclusiones	Adecuada fundamentación teórica y/o empírica de las conclusiones	Excelente fundamentación teórica y/o empírica de las conclusiones	X
	<b>CG3: CAPACIDAD CRÍTICA Y AUTOCRÍTICA</b>					5.0
	<b>Indicador 1:</b> Preocupación por la calidad y motivación por el logro	No muestra preocupación por la calidad ni motivación por el logro	Muestra cierta preocupación por la calidad y/o motivación por el logro	Muestra notable preocupación por la calidad y/o motivación por el logro	Muestra mucha preocupación por la calidad y motivación por el logro	X
	<b>CG4: CAPACIDAD DE COMUNICACIÓN</b>					6.25
	<b>Indicador 1:</b> Calidad del documento escrito definitivo	Deficiente	Aceptable	Notable	Sobresaliente	X
	<b>Indicador 2:</b> Corrección y claridad en la expresión (solo en la presentación oral del trabajo)	Deficiente	Aceptable	Notable	Sobresaliente	X
	<b>Indicador 3:</b> Ajuste a las directrices formales establecidas	Deficiente	Aceptable	Notable	Sobresaliente	X
<b>Indicador 4:</b> Utilización de los recursos adecuados para facilitar la presentación (gráficos, tablas,...)	Deficiente	Aceptable	Notable	Sobresaliente	X	
<b>Indicador 5:</b> Postura adecuada y contacto visual (solo para comunicación oral)	Deficiente	Aceptable	Notable	Sobresaliente	X	
TRANSVERSALES	<b>CT1: CAPACIDAD DE APLICAR LOS CONOCIMIENTOS A LA PRÁCTICA</b>					7.5
	<b>Indicador 1:</b> Genera las conclusiones fundamentadas en los planteamientos teóricos y empíricos	Conclusiones no fundamentadas ni teórica ni empíricamente	Ciertas carencias en la fundamentación teórica y/o empírica de las conclusiones	Adecuada fundamentación teórica y/o empírica de las conclusiones	Excelente fundamentación teórica y/o empírica de las conclusiones	X
	<b>Indicador 2:</b> Identifica la aplicabilidad de los resultados obtenidos a contextos reales	No identifica adecuadamente la aplicabilidad	Identifica parcialmente la aplicabilidad	Identifica notablemente la aplicabilidad	Identifica con excelencia la aplicabilidad	X
	<b>Indicador 3:</b> Identifica las limitaciones y posibles extensiones o mejoras para trabajo futuro	No las identifica	Las identifica parcialmente	Las identifica adecuadamente	Las identifica de manera sobresaliente	X
	<b>CT3: USAR TECNOLOGÍAS DE LA INFORMACIÓN Y LAS TELECOMUNICACIONES</b>					7.5
<b>Indicador 1:</b> Manejo de los recursos informáticos (procesador de texto, power-point, ...)	Manejo deficiente	Maneja con cierta dificultad	Maneja con habilidad	Excelente manejo	X	
ESPECÍFICAS	Seleccione una única competencia específica del listado de competencias específicas del Grado en Economía. Para tener acceso al listado, pinche en la celda en la que aparece "CE" y le debe aparecer una flecha en la parte derecha de la celda. Para evaluar la competencia elegida, escriba el indicador correspondiente en la celda indicada.					
	CE1: Entender los elementos fundamentales del entorno económico nacional e internacional. Conoce las instituciones económicas nacionales e internacionales, los fenómenos básicos de la economía española e internacional, el sistema fiscal y las leyes económicas básicas.					
	<b>Indicador:</b> (a enunciar por el profesor)	Domino deficiente de la competencia	Domino básico de la competencia	Domino adecuado de la competencia	Domino excelente de la competencia	X
<b>VALORACIÓN GLOBAL DE LA FASE FINAL (sobre 10)</b>					<b>6.0</b>	

	Ponderación	Valoración fase (sobre 10)
<b>Fase de inicio</b>	15%	8.4
<b>Fase de ejecución</b>	60%	5.5
<b>Fase final</b>	25%	6.0
<b>Nota final TFG</b>		<b>6.1</b>