

the Roman World in the Roman Period, 10. Girona, p. 69-80.

Prevosti, M. y Coll, R. en prensa: "L'edifici octagonal tardoantico della villa de la Gran Via- Can Ferrerons (Premià de Mar, Barcelona)" en I. Baldini, A. Chavarría, C. Sfameni y G. Volpe (eds.): *Abitare nel Mediterraneo tardoantico. III Convegno Internazionale del CISEM*. Bologna, 28-31 de octubre de 2019.

Prevosti, M., Coll, R. y Bagà, J. 2015: "Sobre el moment fundacional de la vil·la romana de la Gran Via-Can Ferrerons (Premià de Mar, Barcelona)" en J. López (ed): *2n. Congrés Internacional d'Arqueologia i Món Antic. August i les províncies occidentals. 2000 aniversari de la mort d'August*. Tarragona, 199-205.

Prevosti, M., Coll, R. y Bagà, J. 2020: "Ceràmiques d'imitació d'africanes de cuina al jaciment de la Gran Via-Can Ferrerons, Premià de Mar". En X. Aquilué, J. Beltrán, A. Caixal, J. Fierro y H. Kirchner (eds.): *Homenatge al Dr. Alberto López Mullor: Estudis sobre ceràmica i arqueologia de l'arquitectura*. Barcelona, 263-274.

Prevosti, M., Lindroos, A., Heinemeier, J. y Coll, R. 2016: "AMS ¹⁴C dating at Can Ferrerons, a Roman octagonal building in Premià de Mar, Barcelona". *Journal of Archaeological Science: Reports* 6, 275-283. Consultable en línea: <https://doi.org/10.1016/j.jasrep.2016.02.005>

Puche, J.M., Prevosti, M., Padreny, J.M. y Coll, R. 2014: "El edificio de Can Ferrerons, estudio métrico y arquitectónico" en J.M. Alvarez, T. Nogales y I. Rodà (eds.): *XVIII Congreso Internacional de Arqueología Clásica. Centro y periferia en el mundo clásico*. Vol. II. Mérida, 1077-1081.

Raynaud, C. 1993: "Céramique Estampée grise et orangée dite «dérivée de sigillée paléochrétienne»". En M. Py (dir.): *Dicocer. Dictionnaire des Céramiques Antiques (VIIème s. av. n. è.-VII s. de n. è) en Méditerranée nord-occidentale (Provence, Languedoc, Ampurdan)*. Lattara, 6. Lattes, 410-418.

Rigoir, J. 1960: "La céramique paléochrétienne sigillée grise". *Provence Historique*, X. Aix-en-Provence, 3-93.

Rigoir, J. 1968: "Les sigillées paléochrétiennes grises et orangées". *Gallia* 26.1. Paris, 177-244.

Rigoir, J., Rigoir, Y. y Rivet, L. 1987: "Cruches et pots en sigillée paléochrétienne". *SFÉCAG. Actes du Congrès de Caen*. Marseille, 183-206.

Primeras evidencias de producción alfarera en la villa de Puente de la Olmilla (Albaladejo, Ciudad Real)

José Luis Fuentes Sánchez *

Luis Benítez de Lugo Enrich **

*Universidad de Granada

**Universidad Autónoma de Madrid

joselfuentes@correo.ugr.es

luis.benitezdelugo@uam.es

La villa romana de Puente de la Olmilla se localiza en el vértice Sudoriental de la provincia de Ciudad Real, un espacio limítrofe con las provincias de Albacete y Jaén. Se trata de un establecimiento rural del *ager mentesanus*, que se encuentra perfectamente comunicado con el Levante y la Alta Andalucía a través de la *Vía de los Vasos de Vicarello*. Caminos internos facilitarían los contactos entre las numerosas *villae* que se fundaron en este territorio, como Casa Paterna, El Calvario, El Sumidero o La Ontavía (Benítez de Lugo *et alii* 2012:105 fig.5).

Puente de la Olmilla es uno de los yacimientos decanos de la provincia de Ciudad Real. Tras su descubrimiento en 1973, se efectuaron campañas de excavación en dos periodos; entre los años 1974-1985 (Puig Ochoa y Montaña Maluquer, 1975) y entre 1985-1991 (García Bueno, C. 1987). La suma permitió la exhumación de una parte importante de una *domus* con peristilo central y en la que se hallaron pavimentos musivos de temática figurada como los del Ambiente 2 (Leopardos) y el Ambiente 4 (cuatro vientos), los de temática geométrica en las fauces, peristilo y Ambiente 1, así como de temática mixta del Ambiente 15 (venera y geométrico). En total fueron

hallados 238 m² de mosaicos policromos, que se extrajeron entre los años 1990 y 1991. Tras esta última actuación, el yacimiento permaneció sin actividad científica hasta 2016, momento en el comenzamos un proyecto de documentación 3D, topografía, contextualización cerámica y arqueométrica¹. Las excavaciones sistemáticas que se han llevado a cabo entre 2019-2020 han posibilitado completar la exhumación de la *domus*, hallándose 3 nuevos ambientes en la zona E, otros 3 ambientes abiertos al peristilo S, El hipocausto de uno de los *balnea*, una red de canales y atarjeas desconocida hasta el momento bajo el pórtico S, así como un nuevo conjunto de dependencias productivas localizadas al NE, en el que destacan una sala de prensado y decantación para el aceite a través de un sistema de 5 cubetas y un nuevo edificio anexo al NW, que podría indicar la existencia de un complejo de mayores dimensiones.

Para García Bueno (2000:191-203) la *domus* es de nueva planta erigida en el s. IV d.C., si bien reconoce que es posible la existencia de una fase anterior, merced a la presencia de SIG-SG del taller de *VITALIS* y de restos de un hábitat del S. I d.C. Estos estudios desarrollan análisis de la planimetría del yacimiento, llamando la atención sobre la concentración de ambientes en el flanco noroeste de la *domus*. También se precisa la existencia de un nivel con restos de las techumbres, elementos constructivos, sustentantes, así como elementos del ajuar doméstico como vidrios, cerámica común, vajilla fina de mesa romana representada en la *terra sigillata* (objetos de metal, figura de bronce con la representación de Minerva, hierro, y numerario, pavimentos que en su conjunto fijan una cronología de mediados del s. IV d.C.).

En el transcurso de las excavaciones que se vienen efectuando en las campañas 2019² y 2020³ se han producido una serie de hallazgos cerámicos y contextuales



Figura 1. 1. Localización de la zona de hallazgo del fragmento de fallo de cocción en la villa de Puente de la Olmilla (Albaladejo). José Luis Fuentes Sánchez/OPPIDA.



Figura 2. Fragmento de fallo de cocción PO201232 y PO201233. José Luis Fuentes Sánchez/OPPIDA.

que inducen a pensar en un escenario productivo de cerámicas comunes y materiales de construcción en este establecimiento rural. En los trabajos de limpieza de una de las parcelas afectadas por la presencia de restos constructivos de la villa, fue hallado un interesante fragmento cerámico consistente en un fallo de cocción. El fragmento presenta fusionadas dos piezas cerámicas, que se corresponden con sendos cuencos de la Forma 37 tardía que debieron ser apilados en el horno, y que por una sobreexposición calórica se deformaron.

El fondo A (PO201232) tiene unas dimensiones de 60 x 40 x 12 mm, se corresponde con la base de un cuenco en unión con la pared mediante el cuarto de círculo de 20 mm de ancho, pudiendo tener un diámetro proyectado de 210 mm (fig.2.1). El arranque de la pared ascendente que

no llega a conservar todo su desarrollo, tiene tendencia convexa. El fragmento se encuentra fusionado al fondo B y presenta evidencias de corresponderse con una pieza con pie bajo, que en la zona central del umbo, se elevaría tanto en la parte interna como en la parte externa. La pieza fue sobreexpuesta a una atmósfera de cocción completamente reductora, que la deformó ligeramente y fusionó al fondo B por un extremo (fig. 3.3). El aspecto exterior es quemado, muy rugoso, poroso y con presencia de vacuolas de gran tamaño, que se perciben tanto en el exterior como en el interior de la pieza. Presenta un tono gris verdoso 10YR5/1. La pasta, muy porosa y corrugada, deja identificar elementos de cuarzo de pequeño tamaño y algunos posibles nódulos de arenisca; está bien depurada y resulta compacta, muy dura al corte.

Este fondo se corresponde con una pieza de cierto carácter tosco que podría estar en consonancia con una producción destinada a realizar la función de un cuenco de vajilla fina de mesa. El fragmento ofrece un detalle interesante en relación al cuarto de círculo interno, ancho y con grosor muy acentuados al que acostumbramos a observar en las producciones hispanas de la *sigillatae* alto imperiales de la Meseta Norte o de la *Baetica*. El cuenco, es en esencia una imitación de la vajilla fina de mesa de *terra sigillata* tardía, que podría estar reproduciendo elementos concordantes con la Forma 4.15 cuenco (Paz Peralta 2008: 513, fig.3), cuya correspondencia tipológica está en la forma Hisp.37 tardía lisa que se produce entre otros lugares en La Rioja. El fondo B (PO201233) tiene unas dimensiones de 81x 36 x 6 mm, se corresponde

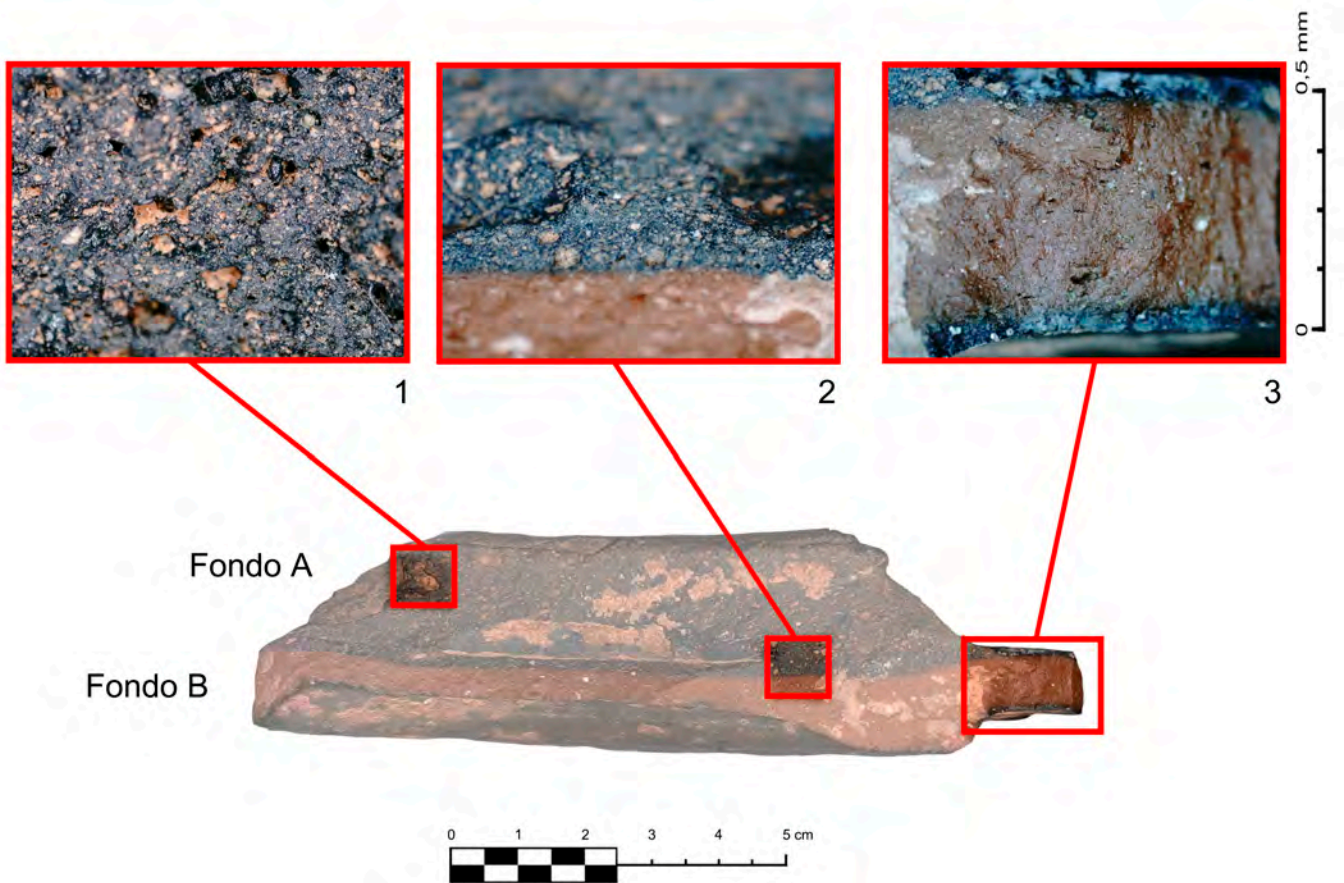


Figura 3. Detalles macroscópicos de los Fondo A y B del fragmento PO201232 y PO201233. José Luis Fuentes Sánchez/OPPIDA.

con un fondo de cuenco con pared ascendente y ligeramente convexa en la parte interna, el fondo externo conserva un pie bajo de sección anular de 11 mm de ancho y 2 mm de alto, que está claramente deformado en uno de sus extremos y muestra un diámetro proyectado de 90 mm, con un grosor medio de la pared de 5 mm (fig.2).

La pieza fue sometida a dos atmósferas durante el proceso de cocción. Una fue reductora, que le confirió un aspecto entre quemado y rugoso en el interior/exterior, en tono gris azulado 10YR5/1. El interior de la pasta presenta desgrasantes de cuarzo de pequeño tamaño, nódulos que podrían ser de arenisca; está bien depurada, es compacta, muy dura al corte y tiene vacuolas estrechas y pequeñas, ofreciendo un tono marrón oscuro 10R5/6 uniforme (fig. 3.3).

Es evidente que el vaso del fondo A se apiló sobre la pieza del fondo B en el momento de la cocción, quedando fusionados en algunas partes. La pieza constituye un tipo de cuenco en vajilla fina de mesa y sin decoración que podría estar imitando o reproduciendo una forma 4.21 de *terra sigillata* hispánica tardía (Paz Peralta 2008: 513, fig.3), cuya correspondencia tipológica se encontraría también en la forma Hisp. 37 tardía lisa que se produce en la zona norte de la Península. Tradicionalmente se ha venido adscribiendo a Puente de la Olmilla un papel de centro de recepción de vajillas finas fabricadas en *Isturgi*. Así lo evidencia la numerosa cerámica de SIG-HISP BET en las ff. 15/17 y 27, que es hallada en la villa. Concretamente se documenta la Segunda Generación de alfareros de *Isturgi*, en una marca hallada en las excavaciones del siglo pasado perteneciente a P F, alfarero

que rubrica en *duo nomina* y en la forma *EX OF PF*. La impronta es acorde a la calidad de este tipo de ejemplares sellados en la segunda generación. Se trata de un sello rectangular en *tabula ansata*, con caracteres bien definidos en un fondo de Hisp. 27 (Fuentes Sánchez 2019: 199, fig.3.21).

En un reciente estudio sobre las vajillas finas de mesa halladas en Puente de la Olmilla y procedente de las excavaciones del siglo pasado, hemos podido definir que un 60% de las producciones alto imperiales de *terra sigillata* provendrían de los alfares de *Isturgi*, siendo meramente testimoniales (3%) las vajillas septentrionales que se documentan en el mismo yacimiento. Por su parte, existe un elevado número de fragmentos de producciones tardías entre los que habría que encuadrar este hallazgo. Estos datos conducen a la idea de que, con alta probabilidad,

en un momento tardío, los propietarios de la villa ordenaron la imitación de las vajillas que en ese momento se hallasen circulando y cuyo aprovisionamiento sería ya deficitario o inexistente.

A falta de realizar analíticas arqueométricas que posibiliten caracterizar con definición la composición mineralógica de sus pastas, es importante señalar que en ambos fondos se registra la presencia de restos de granulos de piedra molíz o asperón, que es utilizada como desgrasante. Las areniscas ferruginosas están siendo halladas de continuo en otras piezas documentadas en *villae* del Campo de Montiel (Los Villares -en Alhambra-, por ejemplo), así como en los restos de fragmentos de cerámica de cocina hallados en el vertedero meridional alto imperial de *Laminium* (Alhambra). Es evidente que en la villa romana de Puente de la Olmilla se están realizando producciones de imitación de estos cuencos de *terra sigillata* en un momento tardío, en el que probablemente ha cesado su llegada entre los ss. IV y V dC. desde los centros productores septentrionales, y cuyo destino estaría ligado al autoconsumo.

En este sentido debemos mencionar que en el transcurso de las excavaciones que se han efectuado en 2020, se han hallado fallos de cocción de material constructivo (*imbrex*), restos de elementos de hornos calcinados, niveles de cenizas, así como dos interesantes balsas de decantación de arcillas, en cuyo interior se conservaba la materia prima en estado puro, y en las que se pudieron además documentar, un recipiente o cuenco de borde horizontal en cerámica común que se hallaba en el interior de una de las balsas.

Estos datos contribuyen sensiblemente a encuadrar, por vez primera en la provincia de Ciudad Real, un posible centro productor de vajilla fina de mesa y de cocina ligado a una *villa*, tónica que por otro lado consideramos sería más habitual de lo que hasta ahora conocemos y

tenemos documentado, ejemplo de ello lo tenemos en Los Villares de Alhambra, establecimiento rural del *ager laminitanus* en el que hemos podido documentar dos hornos que estarían capacitados para producir vajillas cerámicas. Serán decisivos los datos que podrían aportar para la investigación la localización de los hornos y testares, al objeto de confirmar con otros ejemplos, el hallazgo de esta pieza tan relevante para el panorama ceramológico en el reborde Sur de la Meseta Meridional.

Bibliografía

- Benítez de Lugo Enrich, L., Álvarez García, H. J., Fernández Montoro, J.L., Mata Trujillo, E., Moraleda Sierra, J., Sánchez Sánchez, J. y Rodríguez Morales, J. 2012: "Estudio arqueológico en la *Vía de los Vasos de Vicarello*. A Gades Roman, entre las estaciones de *Mariana* y *Mentesa* (Puebla del Príncipe-Villanueva de la Fuente, Ciudad Real)", *Archivo Español de Arqueología*, 85, 101-118.
- García Bueno, C. (1987): "Aproximación a la villa romana de Puente de la Olmilla (Albaladejo, Ciudad Real)", *Estaribel*, Ciudad Real, 55-74.
- García Bueno, C. 2000: "Problemática de la arqueología romana en la provincia de Ciudad Real: la villa de Puente de la Olmilla (Albaladejo)", en L. Benítez de Lugo Enrich (coord.), *El patrimonio arqueológico de Ciudad Real*, Valdepeñas, 191-203.
- Fuentes Sánchez, J.L. 2019a: "Marcas de alfarero de *Istugi* en las *sigillatae* de Oretania septentrional" en I. Fernández García y Enrique Gómez Martínez (coords.) La cerámica de mesa romana en sus ámbitos de uso. *Terra sigillata* hispánica. I Encuentro de investigadores de Andújar, Ayto. de Andújar, 177-210.
- Paz Peralta, J.A.2008: "Las producciones de *terra sigillata* hispánica intermedia y tardía", en D. Bernal Casasola y A. Ribera i Lacomba (eds. científicos) *Cerámicas hispanorromanas. Un estado de la cuestión*. Cádiz 2008, 497-540.
- Puig Ochoa, M^a R. y Montanya Maluquer, R. 1975: "Mosaicos de la villa romana de Puente de la Olmilla (Albaladejo, Ciudad Real)", *Pyrenae* XI, 133-143.
- ¹ Estudios de contextualización ceramológica, caracterización, mineralógica

ca y fotogramétrica de la villa romana de Puente de la Olmilla (Albaladejo, Ciudad Real). Cofinanciado por el Ayuntamiento de Albaladejo y la Junta de Comunidades de Castilla-La Mancha (exp. SBPLY/16/180801/000054).

² Contextos arqueológicos de la villa romana de Puente de la Olmilla (Albaladejo, Ciudad Real). Cofinanciado por el Ayuntamiento de Albaladejo y la Junta de Comunidades de Castilla-La Mancha (exp. SBPLY/19/180801/000066).

³ Plan de empleo de la Asociación Cultural Miliario de Albaladejo. Cofinanciado por el Fondo Social Europeo, la Consejería de Hacienda, Empresas y Empleo del Gobierno de Castilla-La Mancha, la Diputación de Ciudad Real y el Ayuntamiento de Albaladejo (exp. 20.0303 P1).

Terra Sigillata Hispánica Tardía Meridional en la isla del Fraile (Águilas)

Alejandro Quevedo*

Alicia Segura*

Juan de Dios Hernández García**

*Universidad de Murcia

**Museo Arqueológico de Águilas

alexquevedo@um.es

alicia.segurag@um.es

museo@ayuntamientodeaguilas.com

La isla del Fraile es un yacimiento situado en la costa de Águilas (Murcia), declarado Bien de Interés Cultural por su alto valor arqueológico, histórico, etnográfico, industrial y ambiental. Desde el año 2020 es objeto de un proyecto de investigación desarrollado por la Universidad de Murcia y el Museo Arqueológico de Águilas (Quevedo y Hernández García