

MEMENTES A RIETANA



1998
2002

Luis Benítez de Lugo Enrich (director)

MENTESA ORETANA 1998-2002



FICHA TÉCNICA:

DIRECCIÓN DE LA OBRA:

Luis Benítez de Lugo Enrich

COORDINACIÓN Y PEDIDOS:

ANTHROPOS, S.L.

Proyectos de Arqueología y Antropología

Aptdo. de Correos nº 238. 13300 Valdepeñas (Ciudad Real)

FOTOGRAFÍA:

Fotografía Técnica: *Raimundo de Campos.*

Fotografía Aérea: *Servicios de Fotografía Aérea (SAF).*

DIBUJOS:

Cristina Bueno, Cristóbal Burkhalter, Germán Esteban, Patricia Hevia, Gabriel Menchén, Carmen M^º Redondo, Manuel Retuerce, Mercedes Tormo y María Jesús Ruiz.

TOPOGRAFÍA:

Carmen M^º Redondo.

ARQUEÓLOGOS:

Honorio Javier Álvarez García, Luis Benítez de Lugo Enrich, Lorenzo Galindo, Antonio J. Gómez, María Martín, Petra Martín, Almudena Martínez, Jaime Perera y Carmen Redondo.

RESTAURADORES:

Miguel Carmona, Miguel Ángel Nuñez, Cristina Centenera, María Antonia Garrido y Noelia Sierra.

EDITA:

Anthropos - Diputación Provincial de Ciudad Real

PORTADA:

Arantxa Rodríguez

EDICIONES:

1^ª Abril de 2001.

2^ª Noviembre de 2003

Depósito Legal: C.R.-16-2004

ÍNDICE

Presentación del Ilmo. Sr. Alcalde-Presidente <i>D. Juan Angel Amador Fresneda</i>	9
Prólogo <i>Dra. D^a Carmen Fernández Ochoa</i>	11
1.- Bases para el estudio de <i>Mentesa Oretana</i> <i>Dr. D. Luis Benítez de Lugo Enrich</i>	13
2.- Tres años de trabajos arqueológicos en Villanueva de la Fuente / <i>Mentesa Oretana</i> <i>Dr. D. Luis Benítez de Lugo Enrich y D. Lorenzo Galindo San José</i>	21
3.- Cerámica pintada de Villanueva de la Fuente (Ciudad Real) <i>D. Germán Esteban Borrajo y D^a Patricia Hevia Gómez</i>	55
4.- La Cerámica gris a torno de Villanueva de la Fuente (Ciudad Real) <i>D^a Patricia Hevia Gómez y D. Germán Esteban Borrajo</i>	83
5.- La Cerámica campaniense de Villanueva de la Fuente (Ciudad Real) <i>D^a Patricia Hevia Gómez y D. Germán Esteban Borrajo</i>	105
6.- La <i>terna sigillata</i> de <i>Mentesa Oretana</i> (Villanueva de la Fuente, Ciudad Real). Campañas de 1998 a 2000 <i>Dra. D^a Mar Zarzalejos Prieto</i>	107
7.- Las lucernas romanas de Villanueva de la Fuente (Ciudad Real) <i>Dr. D. Angel Morillo Cerdán</i>	145
8.- Cerámica común de Villanueva de la Fuente / <i>Mentesa Oretana</i> (Ciudad Real) <i>D^a Cristina Sierra Bueno</i>	155
9.- Material óseo trabajado hallado en Villanueva de la Fuente / <i>Mentesa Oretana</i> (Ciudad Real) <i>D^a Mercedes Tormo Ortiz</i>	179
10.- Vidrio del yacimiento de Villanueva de la Fuente / <i>Mentesa Oretana</i> (Ciudad Real) <i>D^a Carmen M^a Redondo Ferrero</i>	201

11.- Grafito cerámico con la fórmula <i>utere felix</i> en Villanueva de la Fuente <i>Dr. D. Juan Manuel Abascal Palazón</i>	243
12.- Cerámica medieval, moderna y contemporánea de Villanueva de la Fuente (Ciudad Real) <i>Dr. D. Manuel Retuerce Velasco</i>	247
13.- El Guerrero Ibero de <i>Mentesa Oretana</i> en el contexto de los exvotos oretanos <i>Dr. D. Luis Benítez de Lugo Enrich</i>	255
14.- Nuevas aportaciones a la investigación paleopatológica de las afecciones en época romana: El Lisiado de <i>Mentesa Oretana</i> /Villanueva de la Fuente (Ciudad Real) <i>Dr. D. Luis Benítez de Lugo Enrich</i>	265
15.- Conclusiones y valoración final 1998 - 2000 <i>Dr. D. Luis Benítez de Lugo Enrich</i>	269
16.- <i>Mentesa Oretana</i> 2001-2002. Excavaciones arqueológicas en los solares c/ Callejón del Aire nº 7 y c/ Ciudad Mentesa nº 14 y 22 (Villanueva de la Fuente, Ciudad Real). <i>Luis Benítez de Lugo Enrich y Honorio J. Álvarez García</i>	275

14.- NUEVAS APORTACIONES A LA INVESTIGACIÓN PALEOPATOLÓGICA DE LA ENFERMEDAD EN ÉPOCA ROMANA: EL LISIADO DE MENTESA ORETANA

Luis Benitez de Lugo Enrich
ANTHROPOS, S.L.

En el año 2000 se encontró en Villanueva de la Fuente una figura antropomorfa metálica excepcional. La escultura no apareció durante el transcurso de nuestras excavaciones sistemáticas, por lo que no es posible conocer datos acerca de su contexto arqueológico. A pesar de ello, su tipología invita a pensar que es de Época Antigua.

D. Ángel Rodríguez Ramos, quien la encontró y es su actual depositario, consintió en que fuese dibujada, fotografiada y restaurada.

El Lisiado de *Mentesa Oretana* representa un varón adulto desnudo, que porta en la cabeza un gorro de material orgánico (tela o cuero) y un morralillo en la mano izquierda, que le sirve para acarrear algún objeto. Su brazo derecho refleja una minusvalía severa, si no una incapacidad total. Su espalda padece una acusada cifosis. Se trata de una escultura muy naturalista, que ofrece una lectura precisa de los paquetes musculares y un nivel de detalle muy alejado del esquematismo habitual entre los exvotos iberos.

El Lisiado es una escultura de 197 gramos de peso. Sus dimensiones son 9,4 cms. (alto) x 2,7 cms. (ancho) x 2,3 cms. (profundidad máxima). No se encuentra completa, ya que le faltan los pies. Se fabricó con una aleación de cobre que cuenta con tres orificios de colada: en la giba, en la cabeza y en la mano derecha. Los dos primeros están rellenos de un material que puede ser plomo.

La pieza ha sido estabilizada y consolidada por Cristina Centenera, restauradora, quien ha observado al realizar la limpieza cómo el escultor plasmó con nitidez aspectos tales como las líneas de expresión del rostro, las costillas, los glúteos o el vello púbico. Párpados, lacrimales, iris y escleróticas fueron plateados. Es posible que los ojos estuvieran en su día rellenos de pasta vítrea, hoy totalmente perdida. El tratamiento realista de la figura invita a pensar, pues, que estamos ante un retrato de encargo.

El Lisiado es una pieza excepcional, única en su especie dentro de la Península Ibérica. Los paralelos arqueológicos más próximos los hemos hallado en Alemania. Uno de ellos (D'Amato, 1993, 67) estaba en la Antikensammlung, en Berlin-Caharlottenburg, pero tras la unificación alemana debe encontrarse en el Staatliche Museen. En Colonia se halló otra escultura similar, perdida durante la Segunda Guerra Mundial. Himmelmann (1983, 62) menciona esta pieza y dos más; de una de ellas aporta una fotografía ¹.

Es interesante remarcar un rasgo iconográfico presente en la escultura española y ausente de las alemanas: aunque todas las representaciones se muestran desnudas, el varón español va tocado con un gorro de cuero y de su mano izquierda cuelga un pequeño bolso o morral, de tela o cuero. Con estos atributos se identifica habitualmente a los mineros.

¹ Agradecemos al Dr. Blech y al Instituto Arqueológico Alemán la información facilitada sobre los ejemplares alemanes.

Todas las figuras mencionadas, tanto la española como las alemanas, muestran varones con la misma enfermedad. Se trata del *Mal de Pott*, también conocida como *Tuberculosis de la Columna Vertebral*². Como su propio nombre indica, es una patología causada por el bacilo de la tuberculosis; es decir, se trata de una enfermedad adquirida, no congénita. En estos casos el bacilo tuberculoso se aloja en las vértebras, pero suele proceder del pulmón o del aparato genito-urinario, previamente infectados. Los enfermos que padecen esta variedad de la tuberculosis sienten falta de fuerzas, pérdida de apetito y peso, fiebre, dolor en el área afectada, rigidez de columna, cansancio, irritación y cambio de carácter, giba dorsal, absceso frío, necrosis por destrucción vertebral y complicaciones neurológicas, en el momento en que el absceso se abre hacia el canal raquídeo. El tratamiento a esta enfermedad exige reposo del enfermo, a fin de que el paciente pueda hacer frente a la agresión del bacilo y descargue peso de las vértebras comprometidas. Cuando precisa levantarse, es aconsejable que el individuo se ponga un corsé que aminore el riesgo de aplastamiento vertebral. La cura puede llegar de la mano de los fármacos antituberculosos, no disponibles en época romana, y de la mejora de las condiciones sociales en las que se desenvuelve el enfermo (sanitarias, alimenticias, etc.). En caso contrario se llega a la paraplejia y, con el tiempo, a la muerte. Esta enfermedad está íntimamente ligada a la pobreza: parientes con tuberculosis, viviendas y lugares de trabajo insanos y desnutrición son factores propiciadores de esta enfermedad.

La existencia de un manantial notable en Villanueva de la Fuente, el ancestral culto al agua que llega desde tiempos de los iberos (Ruiz Bremón, 1997, 201 y ss.) y el hallazgo de algún exvoto ibérico que muestra una persona minusválida (Prados, 1992, 266 y 369, exvoto nº 1124; San Nicolás y Ruiz, 2000, 173) invitan a pensar que podemos encontrarnos ante la pervivencia de la tradición religiosa prerromana –viva hasta nuestros días, por cierto-, que permite entablar contacto con Dios a través de la ofrenda de exvotos en lugares socialmente considerados como salutíferos. Mediante la ofrenda votiva el individuo solicita o agradece (en este caso es más bien lo primero) a Dios sus favores, constatando mediante el acto su devoción hacia Él. Se trata, en realidad, de una versión más de la fórmula *do ut des* ("te doy para que me des").

Los datos precedentes, unidos a la importancia de la minería en la Oretania, sugieren la posibilidad de que una persona, tal vez mentesana, trabajó en las minas oretanas en condiciones insalubres y, ya impedido, acudió a *Mentesa* para depositar en un santuario un exvoto, en una acción de ruego a la divinidad para que mitigase su penar.

Esta página de la historia mentesana pudo suceder en el siglo I d.C., momento en el que debe fecharse la figura.

² Agradecemos al doctor Carlos Rodríguez, médico farmacólogo, la información aportada sobre esta enfermedad.

BIBLIOGRAFÍA

D'AMATO, C. (1993): *Vita e costumi dei romani antichi. La Medicina*. Quasar. Roma. Pg. 67.

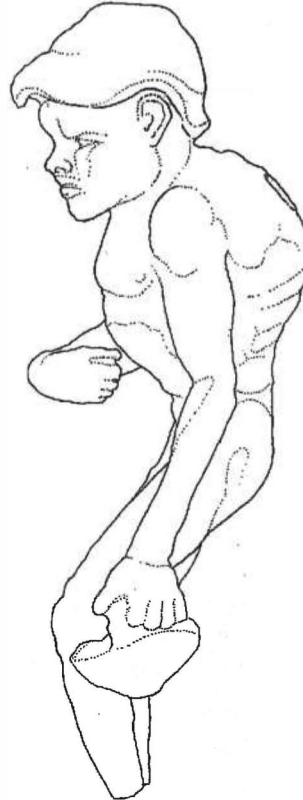
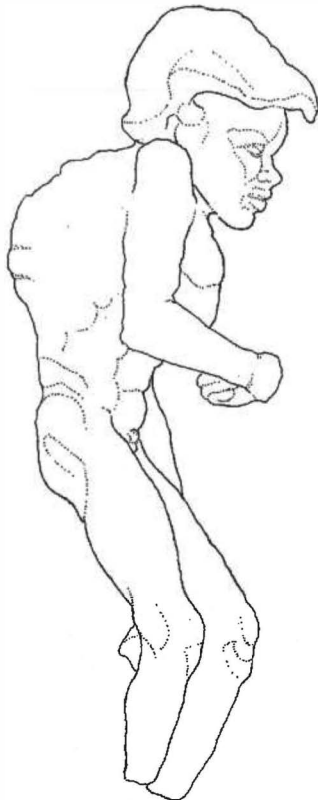
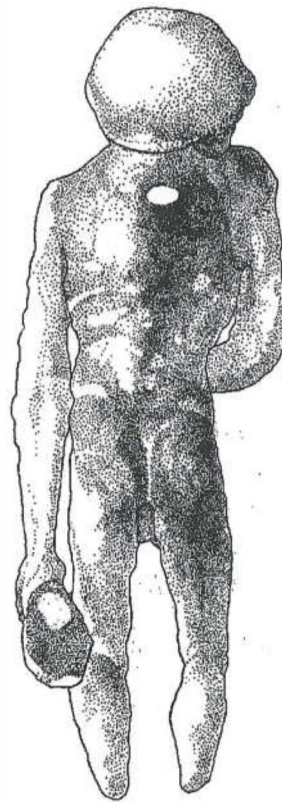
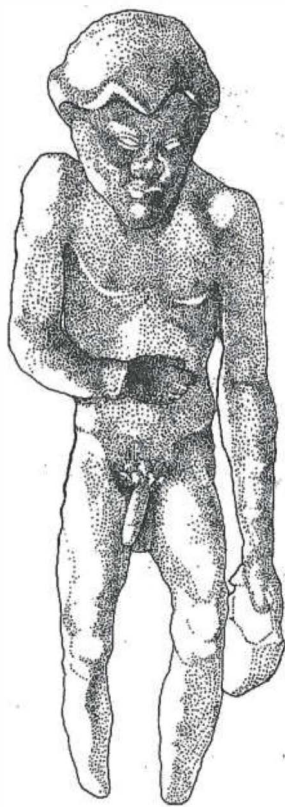
HIMMELMANN, N. (1983): *Alexandria und der Realismus in der griechischen Kunst*. Tübingen.

PRADOS, L. (1992): *Exvotos ibéricos de bronce del Museo Arqueológico Nacional*. Ministerio de Cultura. Madrid.

RUIZ BREMÓN, M. (1997): "La Hidroterapia como parte de la medicina ibérica", en *Actas del I Congreso Peninsular sobre Termalismo antiguo*, pp. 201-208. UNED. Madrid.

SAN NICOLÁS, M.P. y RUIZ BREMÓN, M. (2000): *Arqueología y Antropología*







PATROCINAN:

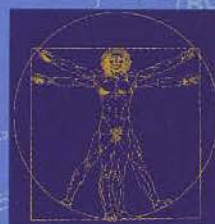


AYUNTAMIENTO DE
VILLANUEVA DE LA FUENTE



DIPUTACIÓN PROVINCIAL
DE CIUDAD REAL

EDITA:



ANTHROPOS, S.L. PROYECTOS DE
ARQUEOLOGÍA Y
ANTROPOLOGÍA